

# REVISTA UNALE

UNIÃO NACIONAL DOS LEGISLADORES  
E LEGISLATIVOS ESTADUAIS



COM MAIS DE 1400 CONGRESSISTAS, ENTIDADE REALIZA **28ª CONFERÊNCIA NACIONAL**  
RUMO AOS 30 ANOS DE HISTÓRIA DE FORTALECIMENTO DO PARLAMENTO ESTADUAL



DEPUTADO VILMAR ZANCHIN  
É ELEITO PRESIDENTE DA UNALE  
PARA GESTÃO DE 2026



UNALE REÚNE CENTENAS DE PARLAMENTARES  
PARA 1ª MARCHA DOS DEPUTADOS  
ESTADUAIS



28ª EDIÇÃO DA CONFERÊNCIA PROMOVE  
DEBATES SOBRE INTELIGÊNCIA  
ARTIFICIAL E EMERGÊNCIAS CLIMÁTICAS





# O RS DO FUTURO COMEÇA AGORA.

Nos últimos anos, o Rio Grande do Sul enfrentou muitos desafios.  
Agora, precisamos construir um novo RS, mais forte, mais sustentável e com oportunidades para todos.

Em 2025, vamos juntos com a Assembleia Legislativa buscar soluções para o crescimento do nosso estado.

O futuro do RS começa agora e em cada um de nós.





# DEPUTADA TIA JU (RJ)

Presidente da Unale

Gestão 2025



Encerramos, em Bento Gonçalves, no Rio Grande do Sul, a 28ª Conferência Nacional da UNALE com o sentimento profundo de missão cumprida e, ao mesmo tempo, de responsabilidade renovada com o futuro do Parlamento Estadual brasileiro. Reunir mais de 1.400 pessoas, entre parlamentares, presidentes de Assembleias, técnicos, servidores, parceiros institucionais e convidados do Brasil e do exterior, não é apenas um dado numérico expressivo. É a tradução concreta da força política, institucional e simbólica da UNALE como espaço de articulação, diálogo e construção coletiva.

Esta Conferência coroou o encerramento da minha gestão à frente da entidade. Um ciclo intenso, marcado por desafios significativos, mas também por escolhas firmes. Ser a quarta mulher, em 29 anos de história da UNALE, a ocupar a presidência da entidade não foi apenas uma honra pessoal. Foi, sobretudo, um compromisso político e institucional. Um compromisso com a ampliação de vozes, com a valorização da diversidade e com a demonstração de que liderança se constrói com escuta, presença e coragem para inovar.

O ano de 2025 nos exigiu resiliência. Enfrentamos um cenário nacional e internacional complexo, debates sensíveis sobre o papel do Legislativo, o federalismo, a democracia e os desafios contemporâneos da

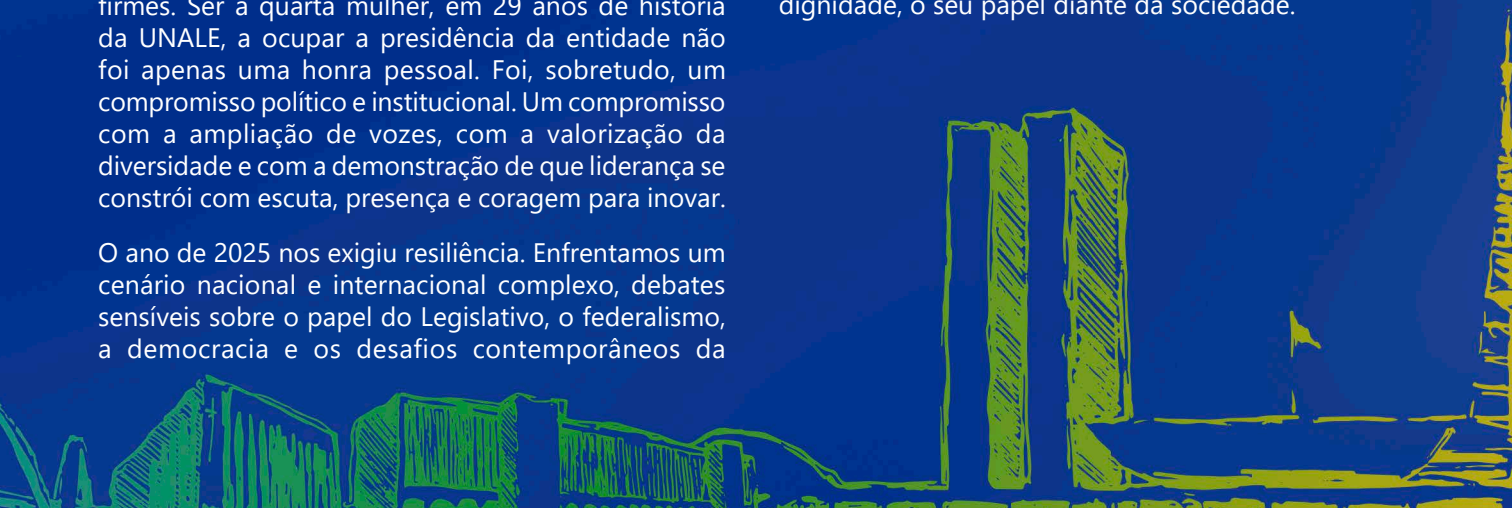
representação política. Diante disso, escolhemos aproximar ainda mais a UNALE das Assembleias Legislativas. Estivemos presentes nos estados, fortalecemos os Colegiados, ampliamos o diálogo técnico e político e reafirmamos, em cada ação, que a entidade existe para servir às Casas Legislativas e aos 1.059 deputados e deputadas estaduais do Brasil.

Também demos passos decisivos na internacionalização da UNALE. Levamos a voz dos Paramentos Estaduais brasileiros a fóruns internacionais, construímos pontes com outras nações, participamos de debates globais sobre democracia, sustentabilidade, inovação e cooperação institucional. Fizemos questão de mostrar que o Legislativo subnacional brasileiro tem densidade política, capacidade técnica e legitimidade para ocupar espaços estratégicos no cenário internacional.

Nada disso teria sido possível sem o apoio dos presidentes e presidentas das Assembleias Legislativas, que caminharam lado a lado com a UNALE ao longo dessa gestão. A cada Casa Legislativa, deixo aqui meu agradecimento sincero pela confiança, pelo diálogo permanente e pela construção conjunta de agendas que fortaleceram o Parlamento estadual como um todo. Aos 1.059 deputados e deputadas estaduais, meu respeito e gratidão. Cada um, a partir de sua realidade local, contribui diariamente para que a democracia se mantenha viva, plural e próxima da população.

A UNALE é, acima de tudo, um projeto coletivo. Um espaço que só existe porque há pessoas comprometidas com o fortalecimento institucional, com a troca de experiências e com a defesa do Poder Legislativo. Saio desta presidência com a convicção de que avançamos, de que deixamos bases sólidas e de que a entidade segue preparada para os novos desafios que virão.

A 28ª Conferência Nacional não foi apenas um evento de encerramento. Foi um marco. Um ponto de encontro entre passado, presente e futuro. E a certeza de que, quando caminhamos juntos, o Parlamento Estadual brasileiro se fortalece, se reinventa e cumpre, com dignidade, o seu papel diante da sociedade.







## EDITORIAL

### Coordenação-geral:

Camila Ferreira

### Coordenação de produção:

Márcio Ferreira

### Textos:

Camila Ferreira,  
Danilo Gonzaga,  
Gabriel Spies,  
Márcio Ferreira,  
Talita Bernardo,  
Felype Campos e  
Ascom Assembleias.

### Fotos:

Jessen Peixoto,  
Carla Beckmann e  
Assessorias ALES's

### Diagramação:

Agência Kaluma

### Revisão:

Camila Ferreira

### Tiragem:

1.200

A **Revista Unale** não se responsabiliza pelos conceitos e opiniões emitidos nos artigos assinados.

# DIRETORIA EXECUTIVA GESTÃO 2025

## Presidente – Deputada Tia Ju (RJ)

- 1º Vice-Presidente Região Sul - Vilmar Zanchin - RS
- 2ª Vice-Presidente Região Norte - Antonia Sales - AC
- 3º Vice-Presidente Região Centro-Oeste - Lidio Lopes - MS
- 4º Vice-Presidente Região Nordeste - Eduardo Carneiro - PR
- 5º Vice-Presidente Região Sudeste - Zé Laviola - MG

## Secretário-geral – Deputado Gabriel Picanço (RR)

- Secretária do Estado do ACRE - Dra. Michelle Melo
- Secretário do Estado de ALAGOAS - Gilvan Barros
- Secretário do Estado do AMAPÁ - Jory Oeiras
- Secretário do Estado do AMAZONAS - Delegado Pércles
- Secretário do Estado da BAHIA - Fabíola Mansur
- Secretário do Estado do CEARÁ - Stuart Castro
- Secretário do DISTRITO FEDERAL - Roosevelt Vilela
- Secretário do Estado do ESPÍRITO SANTO - Marcelo Santos
- Secretário do Estado do GOIÁS - Coronel Adailton
- Secretário do Estado do MARANHÃO - Wellington Do Curso
- Secretário do Estado do MATO GROSSO - Valdir Barranco
- Secretário do Estado do MATO GROSSO DO SUL - Júnior Mochi
- Secretária do Estado de MINAS GERAIS - Nayara Rocha
- Secretário do Estado do PARÁ - Dirceu Ten Caten
- Secretária do Estado da PARAÍBA - Camila Toscano
- Secretário do Estado do PARANÁ - Anibelli Neto
- Secretário do Estado de PERNAMBUCO - Diogo Moraes
- Secretário do Estado do PIAUÍ - Gessivaldo Isaías
- Secretária do Estado do RIO DE JANEIRO - Célia Jordão
- Secretário do Estado do RIO GRANDE DO NORTE - Ezequiel Ferreira
- Secretária do Estado do RIO GRANDE DO SUL - Silvana Covatti
- Secretário do Estado de RONDÔNIA - Ismael Crispin
- Secretário do Estado de RORAIMA - Armando Neto
- Secretário do Estado de SANTA CATARINA - Rodrigo Minotto
- Secretário do Estado de SÃO PAULO - Barros Munhoz
- Secretário do Estado de SERGIPE - Georgeo Passos
- Secretário do Estado de TOCANTINS - Gutierrez Torquato

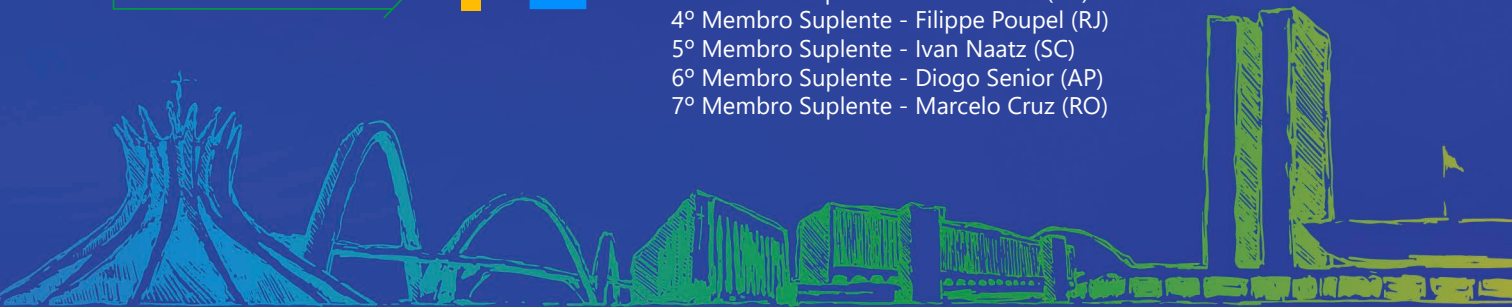
## Tesoureiro-geral – Deputado Sérgio Aguiar (CE)

- 1º Tesoureiro - Adjunto Afonso (AM)
- 2ª Tesoureira - Ivana Bastos (BA)
- 3º Tesoureiro - Olyntho Neto (TO)
- 4º Tesoureiro - Luciano Pimentel (SE)
- 5º Tesoureiro - Danniell Librelon (RJ)

## Conselho Fiscal

### Presidente – Deputado Alencar da Silveira Jr. (MG)

- Vice-Presidente - Valdemar Júnior (TO)
- Secretária - Ana Cunha (PA)
- 4º Membro Efetivo - Napoleão Bernardes (SC)
- 5º Membro Efetivo - João Luiz (AM)
- 6ª Membro Efetivo - Catarina Guerra (RR)
- 7ª Membro Efetivo - Eliana Bayer (RS)
- 1º Membro Suplente - Ezequiel Neiva (RO)
- 2º Membro Suplente - Júlio Rocha (RJ)
- 3ª Membro Suplente - Edna Auzier (AP)
- 4º Membro Suplente - Filipe Poupel (RJ)
- 5º Membro Suplente - Ivan Naatz (SC)
- 6º Membro Suplente - Diogo Senior (AP)
- 7º Membro Suplente - Marcelo Cruz (RO)

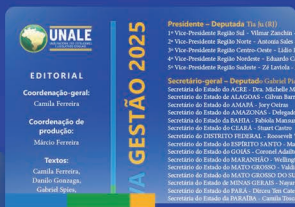






## CARTA DA PRESIDENTE

3



## DIRETORIA EXECUTIVA

4



## ENTREVISTA PRESIDENTE 2026

6



## ARTIGO POR AUGUSTO MOUTELLA

10



## ESPECIAL CONFERÊNCIA

12



## PRÊMIO ASSEMBLEIA CIDADÃ

28



## GALERIA DE FOTOS

30



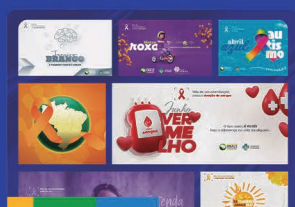
## ASPAS

33



## EVENTOS SIMULTÂNEOS

36



## UNALE EM AÇÃO

52



## DESTAQUES DAS ASSEMBLEIAS

63



## ARTIGO POR MOISÉS PESSUTI

91





Fotógrafo: Jessen Peixoto

Dinamismo e integração devem nortear o comando do advogado gaúcho, deputado Vilmar Zanchin (RS), eleito presidente, por unanimidade pelos parlamentares filiados, da União Nacional dos Legisladores e Legislativos Estaduais (Unale). Com características marcantes de sua atuação política, como cordialidade e equilíbrio, o novo presidente da entidade, para gestão do ano de 2026, reforça a interação das Casas Legislativas com os Poderes, o fortalecimento das atividades dos Colegiados Técnicos e a disseminação do acolhimento de demandas legislativas e sociais.

**Por Camila Ferreira**

### Quais serão as principais bandeiras da gestão?

Defenderemos todos os projetos que tenham como objetivo a melhora de vida do cidadão. Mas a defesa das prerrogativas dos parlamentares estaduais também será uma atividade constante na nossa gestão. Além disso, daremos suporte às Comissões Técnicas para aprofundar o debate e a elaboração de legislações nas mais diversas áreas do setor público.







**A Unale realizou a primeira Marcha dos Deputados Estaduais, existe um projeto para a realização da segunda edição?**

A realização da Marcha dos Deputados foi uma importante iniciativa como um espaço de reivindicação de mais autonomia para os Paramentos Estaduais. Com isso, a realização da segunda será discutida com os membros da Diretoria Executiva, para que seja definida a data e a temática central.

**Quais serão os eixos norteadores do próximo ano?**

Atuaremos sempre com muita responsabilidade, transparência e diálogo com os membros da Diretoria e com todos os parlamentares filiados à entidade.

**Como a Unale pretende promover a interlocução com os Poderes Judiciário e Executivo?**

Mantermos relação respeitosa e harmônica com esses dois importantes Poderes do Estado democrático. Aliás, essa relação é característica da Unale.



**Atualmente, a Unale tem alavancado parcerias no cenário internacional, quais as ações para promover a paradiplomacia a entidade pretende adotar?**

Vamos estreitar cada vez mais as relações com entidades congêneres, como a Confederação Parlamentar das Américas (Copa) e de outros continentes.



### Quais medidas pretende adotar para promover o fortalecimento das Casas Legislativas?

Queremos manter as Casas Legislativas ligadas à Unale e, para tanto, daremos ainda mais vez e voz ao Colegiado de Presidentes das Assembleias. Sempre demonstrando a importância que os legislativos estaduais têm para a população.

### Como a Unale pretende ser o eixo catalisador das principais bandeiras dos legislativos e legisladores estaduais?

Nas reuniões mensais de Diretoria queremos consolidar esse fórum como um canal permanente de fortalecimento do papel dos legislativos estaduais. Daremos todos o suporte que estiver ao nosso alcance para que suas bandeiras possam ser reconhecidas pela população e pela sociedade.



### Na opinião do senhor, qual será o maior desafio da gestão?

Mantermos relação respeitosa e harmônica com todos os Poderes do Estado Democrático, forte característica da Unale.



### O que esperar da gestão Vilmar Zanchin?

Defenderemos todos os projetos que tenham como objetivo a melhora de vida do cidadão.





# SOLUÇÕES PARA A GESTÃO PÚBLICA

**ESCOLA DE GESTÃO  
E POLÍTICAS PÚBLICAS**

**CONCURSOS E  
PROCESSOS SELETIVOS**

**ESTUDOS E PESQUISAS**



Saiba mais em  
[rj.gov.br/ceperj](http://rj.gov.br/ceperj)



GOVERNO DO ESTADO  
**RIO DE JANEIRO**

## Por Augusto Moutella

Advogado, professor e pós-doutor  
em Direito Público



### § CONECTIVIDADE DEMOCRÁTICA, IA E SUSTENTABILIDADE PÚBLICA

Conectividade democrática e sustentabilidade pública constituem hoje eixos estruturantes da atuação dos Parlamentos Estaduais. Antes de qualquer solução digital, é preciso reconhecer que a verdadeira conexão nasce das relações humanas: o diálogo cotidiano com a sociedade civil, os demais Poderes, o setor privado e o terceiro setor. A Inteligência Artificial (IA) deve ingressar nesse ambiente como infraestrutura de apoio, jamais como substituta da política: organizar e depurar o acervo normativo, apoiar o controle de convencionalidade, mapear impactos regulatórios e liberar tempo para a reflexão qualificada sobre o sentido e a eficácia das leis. Em paralelo, a agenda ESG e os ODS exigem que a sustentabilidade deixe de ser tema lateral e se converta em critério diário de decisão, orientando prioridades, desenho de programas, escolhas orçamentárias e cultura institucional das Casas Legislativas, em benefício das presentes e das futuras gerações.

### § CONVENCIONALIDADE, UNALE E POSTURA GLOBAL

Na qualidade de professor pós-doutor em Direito Público e estudioso das relações entre Estado, mercados e sociedade civil, tenho defendido que os Parlamentos Estaduais ocupem posição singular na engrenagem democrática: são o ponto em que Constituição, tratados internacionais e realidade concreta se encontram. O controle de convencionalidade deixa de ser luxo acadêmico e passa a ser método de gestão legislativa: revisar leis antigas, desenhar novas normas e calibrar políticas públicas à luz de compromissos assumidos em foros como Mercosul, BRICS, União Europeia e ONU. Nesse cenário, a Unale desponta como hub natural entre Casas Legislativas, capaz de estruturar redes técnicas, produzir referências comuns e apoiar uma postura genuinamente global, transformando excesso quantitativo de leis em qualidade normativa, proteção efetiva de direitos fundamentais e desenvolvimento sustentável para estados e municípios brasileiros.





# A INTELIGÊNCIA ARTIFICIAL NO CRÉDITO: EFICIÊNCIA, INCLUSÃO E PROTEÇÃO

A **Inteligência Artificial (IA) no crédito** é motor de **eficiência, inclusão e proteção**. Uma regulação equilibrada é essencial para garantir decisões financeiras seguras, éticas e democráticas, **promovendo o desenvolvimento econômico e o acesso ao crédito sustentável para todos os brasileiros**.



## Inclusão Financeira: Transformando Dados Massivos em Acesso

A Inteligência Artificial é uma poderosa alavanca para a inclusão financeira e para viabilizar decisões que sejam baseadas em complemento ao histórico bancário.

Ao analisar grandes volumes de dados diversos e alternativos (não financeiros), ela permite criar soluções acessíveis e personalizadas para pessoas antes excluídas do sistema financeiro.

Isso só é possível graças a modelos avançados, capazes de consumir e processar dados massivos e complexos, resultando em decisões mais justas e inclusivas, essenciais para a população desbancarizada.



## Eficiência e Produtividade: Crédito Mais Inteligente e Sustentável

O uso de Inteligência Artificial, como *Machine Learning*, eleva significativamente a performance dos modelos de crédito, viabilizando ganhos de 5 a 8 pontos de KS.

Essas tecnologias permitem analisar grandes volumes de dados com maior precisão e eficiência, identificando padrões complexos e reduzindo significativamente o tempo de análise.

Como resultado, é possível aumentar as taxas de aprovação para clientes com perfil adequado, reduzir riscos e prevenir o superendividamento, garantindo decisões mais ágeis, justas e sustentáveis.



## Segurança Digital: Redução de Perdas e Proteção Antifraude

O Brasil enfrenta uma verdadeira epidemia de fraudes digitais, com uma tentativa a cada 3 segundos.

Modelos de inteligência artificial são fundamentais para ajudar a enfrentar esse desafio, pois detectam padrões suspeitos em tempo real, reduzindo perdas financeiras em até 20% e transtornos imensuráveis para as pessoas.

A colaboração entre o setor público e entidades do setor privado é essencial para garantir a proteção dos consumidores e instituições, além de auxiliar na conformidade com a LGPD e o Cadastro Positivo.



## Governança Responsável: Por uma Regulação Equilibrada

A IA aplicada às decisões de crédito atua em ambientes supervisionados, com modelos determinísticos, rastreabilidade e controles exigidos pelos reguladores.

Isso permite identificar, auditar e corrigir eventuais desvios, favorecendo abordagens regulatórias proporcionais e baseadas em evidências.

Para que o Brasil avance com inovação e segurança, recomenda-se que a regulação priorize a prevenção da discriminação ilegal, com salvaguardas multidisciplinares e supervisão setorial descentralizada, aproveitando a experiência dos reguladores existentes.







2025 28ª CONFERÊNCIA  
UNALE

# ESPECIAL CONFERÊNCIA







# FUTURO E TENDÊNCIAS GLOBAIS: CENÁRIOS, TECNOLOGIAS E COMPORTAMENTOS QUE VÃO MOLDAR O AMANHÃ

Por Gabriel Spies



Foto: Carla Beckmann

Após a cerimônia de abertura da 28ª Conferência Nacional da Unale, realizada no Grande Hotel Dall'onder, em Bento Gonçalves, no Rio Grande do Sul, o maior encontro parlamentar da América Latina recebeu o futurista e especialista em inteligência artificial, Tiago Mattos, que ministrou a palestra magna do grande evento.

Em sua explanação, o especialista saudou a realização do evento pelos Legislativos Estaduais, em especial, em relação ao tema escolhido, "Humanidade Conectada: os Legislativos Estaduais no tempo da IA e das Emergências Climáticas".

Um dos precursores do estudo da inteligência artificial no Brasil, Tiago Mattos iniciou a palestra destacando que um modelo de IA previu a pandemia da Covid-19 cerca de três meses antes dos primeiros comunicados emitidos pelos governos, em 30 de dezembro de 2019. "Como sou um estudioso da área tive acesso a essa informação no dia 5 de janeiro de 2020. Assim, durante algumas semanas tive bastante tempo para aprimorar meu conhecimento, preparar meus alunos, meus parceiros e meus clientes para o que estava por vir. Muita gente não acreditou, até porque estamos vivendo uma era em que as pessoas se preocupam mais com o conforto, com pessoas que falem aquilo que elas querem ouvir, do que com dados e fatos concretos", afirmou.

Ainda de acordo com o especialista, essa foi a sua previsão que mais gerou repercussão, entretanto, em 2012, ao conhecer uma ferramenta chamada Narrative Science, o futurista previu que, em cerca de 10 anos, uma ferramenta de inteligência artificial seria capaz de gerar textos, imagens e outras mídias em todos os smartphones. Em 2022, o ChatGPT surgiu com todas as ações citadas pelo pesquisador.

"Quando o ChatGPT surgiu minha sensação foi de alívio. Fazer uma previsão de 10 meses já é difícil, uma previsão de 10 anos então... Foi um ato de muita coragem. Meu maior desafio estando em um evento como esse é poder impactar positivamente tanta gente. Porque os deputados estaduais representam a população e se eu conseguir impactar vocês de alguma forma, tenho certeza que vamos legislar de uma maneira mais futurista e poderemos ter legisladores e legislativos do futuro daqui para frente", ressaltou o professor Tiago Mattos.

O estudioso, no fim da palestra magna, ainda alertou o público presente no maior encontro parlamentar da América Latina sobre a possibilidade de novas enchentes atingirem o Rio Grande do Sul nos próximos cinco anos, como a maior tragédia climática da história do estado ocorrida em meio de 2024. Tiago Mattos fez um plano com mil futuros diferentes para o estado gaúcho e dividiu suas ideias com o público.

"Eu, em parceria com 300 voluntários, fiz um mapa mostrando mil futuros diferentes para o estado do Rio Grande do Sul após os impactos da enchente de 2024, mas não tive a oportunidade de mostrar este estudo ainda. Espero que a 28ª Conferência Nacional da Unale seja uma ponte para isso. Precisamos tocar nos futuros e modificar nosso presente para que tragédias como a que vivemos não volte a acontecer", concluiu.



## CONECTIVIDADE DEMOCRÁTICA E SUSTENTABILIDADE

*Por Gabriel Spies*

Foto: Carla Beckmann

O painel de abertura do segundo dia de atividades da 28ª Conferência Nacional da Unale contou com o professor doutor e presidente da Comissão do Terceiro Setor da OAB/RJ, Augusto Moutella, que abordou o tema “Conectividade Democrática e Sustentabilidade Pública”. No dispositivo de apresentação estiveram presentes a presidente da Unale, deputada Tia Ju (RJ) e o jornalista Márcio Ferreira.

Em sua explanação, o especialista falou sobre a introdução da Inteligência Artificial no contexto dos órgãos públicos da Administração Pública nos âmbitos Federal, Estadual e Municipal. Além disso, o professor comentou sobre a importância das ferramentas tecnológicas no aprimoramento da gestão pública e na formulação de novas políticas públicas que impactam diretamente na sociedade.

Augusto dividiu sua palestra em três eixos principais. O primeiro: Conectividade Democrática – antes de ser digital, é humana e institucional; o segundo: IA no Parlamento – infraestrutura de apoio, não substituto da inteligência política; e o terceiro: Sustentabilidade Pública – de “reciclagem e arara-azul” à lógica ESG e ODS.

“Há muito tempo acompanho a Unale e tenho observado esse trabalho colossal que é feito de integração dos legisladores e dos legislativos estaduais de todo o Brasil e também no exterior. É muito importante discutirmos a conectividade em todos os âmbitos, principalmente, a conectividade analógica, que diz respeito à conectividade humana. Sem a relação pessoal a tecnologia de nada adianta”, ressaltou Moutella.

# SISTEMA INTEGRADO DE MONITORAMENTO DO LEGISLATIVO

Por Gabriel Spies



Foto: Carla Beckmann

Na sequência dos debates pertinentes do Poder Legislativo em todos os seus âmbitos, o coordenador do Núcleo de Responsabilidade Social do Senado Federal, Humberto Mendes de Sá ministrou a palestra sobre o “Sistema Integrado de Monitoramento do Legislativo Sustentável” e contou com a presença dos deputados Gabriel Picanço (RR), secretário-geral da Unale, e Georgeo Passos (SE), secretário do estado de Sergipe da entidade, no palco para a apresentação.

O Sistema Integrado de Monitoramento do Legislativo está sendo pensado pela Câmara dos Deputados, Senado Federal e Tribunal de Contas da União (TCU), por meio de um acordo de cooperação. O projeto busca inserir todos os municípios que ainda não praticam em suas políticas públicas os lemas de acessibilidade, equidade e sustentabilidade ambiental.

“Participar de um evento como esse é uma satisfação muito grande. Aqui temos a reunião e representação do Parlamento brasileiro, em outras palavras, temos praticamente uma síntese do Poder Legislativo”, destacou o consultor do Senado Federal.

O especialista também ressaltou a importância da união dos servidores públicos para modernização e aprimoramento das ferramentas que estão presentes e são inerentes aos serviços públicos. Neste sentido, o consultor destacou a importância do aperfeiçoamento tecnológico e desenvolvimento sustentável.

“Nosso Sistema de Monitoramento do Legislativo tem custo de R\$1 milhão para ser implementado. Estamos com várias Assembleias que estão com esse projeto em andamento, nosso objetivo, portanto, é integrar os Legislativos, por meio da Rede Legislativo Sustentável”, concluiu Humberto Mendes de Sá.



## PERSPECTIVAS PARA O CENÁRIO ELEITORAL DE 2026

*Por Gabriel Spies*

Foto: Carla Beckmann

O jornalista, colunista do grupo Band e ex-chefe da Casa Civil do Rio Grande do Sul, Cléber Benvegnú, ministrou um painel sobre “As perspectivas para o cenário eleitoral de 2026”. No dispositivo de apresentação, marcaram presença o anfitrião do evento, deputado Vilmar Zanchin (RS), e o secretário de Turismo do Rio Grande do Sul, deputado Ronaldo Santini.

Cléber, em sua explanação, fez uma análise profunda dos cenários que se avizinham para as Eleições de 2026. De acordo com o especialista, as redes sociais terão grande influência no pleito, mas não se pode, no cenário atual, prever nada com 100% de certeza.

“Quem disser que sabe 100% do que vai acontecer na próxima eleição, na verdade, não sabe de nada. Não existe certeza um ano antes de uma eleição, principalmente, com redes sociais e dados tão instáveis como nós temos. Estamos vivendo uma intercalação, um cenário diferente, que nunca vivemos antes”, sintetizou Benvegnú.

Para o analista, o Brasil “não está em condições normais de temperatura e pressão”, por isso, segundo Cléber, é impossível prever qualquer coisa sobre as eleições. Além disso, o especialista mostrou o perfil dos brasileiros montado mediante algumas pesquisas. Com base no apresentado, a maioria dos brasileiros têm perfil conservador, gosta de ouvir sertanejo e música gospel e tem o Natal Luz de Gramado como um dos destinos turísticos mais desejados.

Sobre a Comunicação nas eleições de 2026, Cléber é claro: “antigamente as grandes emissoras definiam, praticamente, os rumos da eleição no país. Hoje, temos milhões de emissoras. Cada um de nós pode ser uma emissora, mas rádio e televisão ainda têm muita força, principalmente no interior dos estados. Meu conselho para os deputados estaduais é manter a sua essência. Não adianta querer ser, ou parecer ser, algo que não é”, finalizou o especialista.

# A REVOLUÇÃO DIGITAL E A DEMOCRACIA IA, DESINFORMAÇÃO E AS ELEIÇÕES DE 2026 NO BRASIL

Por Gabriel Spies



Foto: Carla Beckmann

Na sequência dos debates e discussões profundas com foco no pleito eleitoral de 2026, o palco principal do maior encontro parlamentar da América Latina recebeu o especialista em direito eleitoral, Moisés Pessuti. No dispositivo de honra, também marcaram presença os deputados Júlio Campos (MT) e Adjuto Afonso (AM) – tesoureiro da Unale.

Na sua palestra, Moisés Pessuti abordou o tema “A revolução digital e a democracia IA, desinformação e as eleições de 2026 no Brasil”. Com foco no estudo da disseminação de desinformação nas redes sociais e o impacto das novas tecnologias no cenário político – como a inteligência artificial -, o pesquisador ampliou as discussões a respeito das eleições de 2026.

“Vivemos, de fato, uma revolução digital. Uma disruptura muito grande até na forma de pensar. Vamos passar por um processo de adaptação a essa nova realidade. Temos um grande desafio que é combater a desinformação, por isso, precisamos saber interpretar as informações e utilizar a inteligência artificial”, destacou Pessuti.

O especialista também explanou sobre como a justiça eleitoral aborda a questão da inteligência artificial e das fake news nas redes sociais. Para Moisés, todo o ecossistema político deve compartilhar as responsabilidades sobre o tema, partidos e candidatos, big techs e cidadãos.

“As eleições de 2026 serão um teste para a nossa capacidade de adaptação à era da inteligência artificial. O desafio é equilibrar a proteção das liberdades individuais com a necessidade de coibir o uso malicioso da IA. Isso exige uma combinação de regras claras, um judiciário atuante, mecanismos de fiscalização ágeis e, acima de tudo, uma sociedade civil engajada e bem informada. O tempo de agir é agora”, definiu o especialista.



# ENTRE PRESSÃO, POLÍTICA E INSTITUCIONALIDADE: O EQUILÍBRIO QUE SUSTENTA O LEGISLATIVO EM ANO ELEITORAL

Por Gabriel Spies



Foto: Carla Beckmann

A estrategista política, observadora eleitoral e consultora na estruturação de gabinetes, Isis Vargas, subiu ao palco principal da 28ª Conferência Nacional da Unale para falar sobre o tema “entre pressão, política e institucionalidade: o equilíbrio que sustenta o Legislativo em ano eleitoral”. Para compor o debate, foram convidados o tesoureiro-geral da Unale, deputado Sérgio Aguiar (CE), e o secretário de estado de Santa Catarina da entidade, deputado Rodrigo Minotto (SC).

Isis Vargas explicou em sua apresentação sobre as estratégias políticas e sua relação com os gabinetes dos deputados e as Assembleias Legislativas. Em ano eleitoral, de acordo com a especialista, tudo se intensifica.

Todo esse processo passa pela pressão externa composta por eleitores, imprensa, redes sociais e crise políticas, pela pressão interna, advinda de disputas de lideranças, rearranjos de bloco e busca de protagonismo, e da pressão funcional, com aumento da demanda, redução de tempo útil e urgência de votações.

“Quem sofre com tudo isso é o servidor da Casa, que sofre essa pressão diariamente com toda essa loucura. Até porque, ninguém mais quer falar com o servidor sobre o projeto que vai mudar a vida da população na ponta. O importante é o vídeo, ser o primeiro a protocolar e votar o mais rápido possível”, sintetizou a especialista.

A estrategista também aprofundou a relação entre deputados e servidores dentro das Casas Legislativas. De acordo com Isis, existe um complemento entre a atuação das duas partes, onde os deputados passam pelo Parlamento para transformar a realidade, e os servidores estão no Parlamento para garantir que essa transformação possa acontecer.

“O papel do Parlamento é servir à sociedade com responsabilidade e continuidade. Os servidores permanecem, independentemente do que acontecer, ou seja, eles constituem a memória da Casa. É um ecossistema. Estamos todos no mesmo barco, pensando em servir o deputado ou a deputada da nossa maneira. O poder Legislativo é o coração do Estado é quem se conecta com as pessoas de fato”, finalizou Isis.



# COMO A ECONOMIA COLABORATIVA PODE IMPACTAR A SOCIEDADE **FOI TEMA DE DEBATE NA 28ª CONFERÊNCIA NACIONAL DA UNALE**

Por Danilo Gonzaga



Foto: Igor Guedes

Durante o segundo dia de programações da 28ª Conferência Nacional da Unale, em Bento Gonçalves (RS) foi destaque a palestra “Como a Economia Colaborativa pode impactar a Sociedade”, na oportunidade foi apresentado para o público dois Cases de sucesso, ministrados por Francisco de Azeredo- Head de conteúdo do South Summit Brazil e Cibele Lazzari – Representante da Superintendência-Geral da Assembleia Legislativa do Rio Grande do Sul

Toda uma economia está emergindo em torno do intercâmbio de bens e serviços entre indivíduos no lugar de empresas e consumidores. Esta é a redefinição das relações de mercado entre vendedores tradicionais e compradores, expandindo modelos de transação e consumo e impactando modelos de negócios e ecossistemas. Esta é a base da economia colaborativa. Três forças de mercado dão o tom à economia colaborativa: tecnologia, economia e sociedade.

Cibelle destacou que “Os fatos que geram o aumento da economia colaborativa são impulsionados e ativados pelas forças do mercado que estão convergindo agora devido ao aumento da densidade populacional, a necessidade coletiva pela sustentabilidade, desejo para uma comunidade mais solidária e uma geração que busca um maior altruísmo”.

O painelista Francisco de Azeredo enfatizou o papel da South Summit Brazil no ecossistema de inovação. “Apesar de reunir quase 600 speakers em 7 palcos simultâneos, o South não se define como “evento de conteúdo”. A lógica aqui é outra: menos tempo dentro das salas, mais foco em relacionamento e conexões. Por isso, o conteúdo é intencionalmente mais curto para ser “uma faísca que desperta conversas nos corredores”.

“O impacto social do South Summit Brazil sobre as pessoas e o ecossistema porto-alegrense é uma realidade. Colocamos o Rio Grande no mapa da inovação mundial e fizemos uma grande aposta no nosso Estado”, reforça Francisco de Azeredo Head de conteúdo do South Summit Brazil.

O movimento da economia colaborativa nada mais é do que a concretização dessa nova percepção de mundo. Representa o entendimento de que, diante de problemas sociais e ambientais que só fazem se agravar, a divisão deve necessariamente substituir o acúmulo.



# ASSEMBLEIAS REFORÇAM DEBATE NACIONAL SOBRE REFORMA ADMINISTRATIVA

Por Danilo Gonzaga



Foto: Carla Beckmann

Um dos painéis mais aguardados do segundo dia da 28ª Conferência Nacional dos Legisladores Estaduais da Unale, realizada em Bento Gonçalves (RS), trouxe como tema a PEC 38/2025, que trata da nova reforma administrativa em tramitação no Congresso Nacional. A discussão foi conduzida pelo deputado Soldado Sampaio (RR), presidente da Assembleia Legislativa de Roraima (ALERR), ao lado da deputada Ivana Bastos (BA), presidente da Assembleia Legislativa da Bahia e do presidente da Assembleia Legislativa do Rio Grande do Sul, deputado Pepe Vargas (RS).

Ao mediar o debate, Pepe Vargas destacou a preocupação das Assembleias Legislativas com o conteúdo da PEC. Ele ressaltou que a proposta enfraquece competências de municípios e estados, além de trazer riscos ao funcionamento do serviço público.

“As Assembleias, por meio da Unale, têm um posicionamento muito claro: não concordamos com a forma como essa reforma está sendo conduzida. É uma proposta unilateral, sem diálogo com as instituições, que esvazia competências das Câmaras de Vereadores, dos gestores municipais e estaduais, quebrando o pacto federativo definido pela Constituição de 1988”, afirmou.

Ao concluir sua participação, Pepe Vargas afirmou que a Assembleia Legislativa do Rio Grande do Sul seguirá contribuindo ativamente para as discussões nacionais, defendendo os estados e fortalecendo o papel dos Legislativos como pilares da democracia. Segundo ele, “o Estado participa desse debate com responsabilidade, convicção e compromisso com o país”.

O presidente da Assembleia Legislativa de Roraima, deputado Soldado Sampaio, defendeu que qualquer reforma administrativa deve fortalecer o serviço público, incorporando tecnologia, redes de computação e inteligência artificial, temas centrais desta edição da Conferência. “Queremos modernizar, trazer tecnologia e IA para dentro da Gestão Pública, mas isso não pode significar enfraquecimento das estruturas. A reforma precisa ser discutida com os Estados, Municípios, Assembleias e a sociedade”, concluiu.

Já para a deputada Ivana Bastos trecho da PEC que prevê uma espécie de subordinação dos Tribunais de Contas estaduais ao TCU, mecanismo que, segundo ela, não existe na Constituição vigente e representaria interferência direta em competências estaduais. Para a deputada, a medida fragilizaria políticas públicas, criaria insegurança institucional e reduziria o papel das Assembleias no equilíbrio entre os Poderes.

“Não aceitaremos qualquer proposta que retire a autonomia dos estados e enfraqueça o pacto federativo”, afirmou.

A parlamentar também lembrou que os Legislativos estaduais já apresentaram posição unificada sobre o tema durante a Primeira Marcha Nacional dos Deputados Estaduais, que resultou na entrega da Carta das Assembleias ao Governo Federal, defendendo modificações profundas no texto da PEC.

# CIDADES INTELIGENTES E CONECTADAS: DESAFIOS E SOLUÇÕES PARA MELHORIA DA QUALIDADE DE VIDA DOS BRASILEIROS

Por Danilo Gonzaga



Foto: Carla Beckmann

A importância do desenvolvimento de cidades inteligentes e conectadas foi a temática de um de painéis no segundo dia de programações da 28ª Conferência Nacional da Unale, realizada em Bento Gonçalves (RS), que contou com os palestrantes Jorge Piqué e Rodrigo Corradi- especialistas em inovação e economia criativa

O objetivo central da palestra foi mostrar territórios que conectam pessoas e empreendedores relacionados à economia criativa. Que em conjunto, promovem ações que melhoram o lugar onde estão instalados, potencializam os negócios e têm impacto econômico, social e urbano.

O debate foi iniciado pelo palestrante Jorge Piqué, que apresentou o conceito de “Cidades Inteligentes” destacou a sua importância. “São cidades comprometidas com o desenvolvimento urbano e a transformação digital sustentáveis, em seus aspectos econômico, ambiental e sociocultural, que atuam de forma planejada, inovadora, inclusiva e em rede”, afirmou.

Essas iniciativas promovem o letramento digital, a governança e a gestão colaborativas e utilizam tecnologias para solucionar problemas concretos, criar oportunidades, oferecer serviços com eficiência, reduzir desigualdades, aumentar a resiliência e melhorar a qualidade de vida de todas as pessoas, garantindo o uso seguro e responsável de dados e das tecnologias da informação e comunicação”, ressaltou Jorge Piqué.

Dando continuidade ao tema rico e relevante, o painalista Rodrigo Corradi, ressaltou a necessidade de manter o foco e adotar estratégias resolutivas para a transformação das cidades em ambientes inteligentes, possibilitando qualidade de vida para a população.

“Cidades como Belo Horizonte, Curitiba, Brasília, Belém, Fortaleza, Salvador, Recife, João Pessoa, Florianópolis, Paraty, Santos, Penedo, Campina Grande, Rio de Janeiro, São Paulo, e Manaus se destacam em suas áreas criativas, com iniciativas como o Distrito Criativo de Porto Alegre”, ressaltou.

Mas, apesar destes resultados positivos, é essencial pensar na meta de desenvolvimento sustentável que o país precisa alcançar, especialmente em questões como a redução da mortalidade infantil, fome e pobreza, por exemplo. “É preciso se aproximar dos eleitores e da população para entender suas dores, somar os dados, indicadores e planejar formas de prover planos de desenvolvimento e soluções para as cidades de acordo com cada realidade”, recomenda.



# ESPAÇO CEPERJ: TECNOLOGIA DE ESTATÍSTICAS E REGISTRO DE RISCOS AMBIENTAIS

Por Felype Campos



Foto: Igor Guedes

A tecnologia como ferramenta de proteção da vida e do meio ambiente foi um dos temas nos painéis do último dia da 28ª Conferência Nacional da Unale, em Bento Gonçalves.

No espaço CEPERJ, o coordenador de Políticas Regionais Urbanas e Ambientais da Fundação, Yuri G. Maia, apresentou o painel “Tecnologia de Estatísticas e Registro de Riscos Ambientais”. O especialista destacou como a coleta e o cruzamento de dados estatísticos são fundamentais para que os estados possam antecipar crises climáticas.

## Inteligência Geográfica

Yuri também demonstrou que o registro sistemático de ocorrências ambientais não serve apenas como histórico, mas como base para modelos previstos. Com o auxílio de tecnologia de ponta, é possível criar sistemas de alerta mais eficazes e direcionar investimentos públicos para as áreas de maior risco, melhorando ao máximo a resposta estatal em situações de emergência.

“A estatística aplicada ao meio ambiente é o que transforma o dado bruto em decisão política acertada. Precisamos de tecnologia para entender o território e proteger a população”, afirmou Yuri Maia.

O foco da apresentação foi a utilização de registros precisos para mapear áreas de vulnerabilidade e orientar o planejamento urbano de forma resiliente.

# GOVERNANÇA PÚBLICA E O DESAFIO DOS ESTADOS E DO BRASIL

Por Felype Campos



Foto: Carla Beckmann

No painel 11, o Ministro Augusto Nardes, do Tribunal de Contas da União (TCU), trouxe para debate a modernização da gestão estatal brasileira, intitulada “Governança Pública e o Desafio dos Estados e do Brasil”.

Durante a apresentação, o ministro Nardes enfatizou que o maior desafio do país não reside apenas na escassez de recursos, mas na capacidade de gestão e entrega de resultados. Ele defendeu que a governança pública é o único caminho para assegurar que as políticas de Estado sobrevivam às trocas de governos e atendam efetivamente ao cidadão.

“É necessário que os estados e a União trabalhem de forma integrada. Sem governança, não há eficiência, e sem eficiência, quem perde é a população que depende dos serviços públicos”, destacou o ministro.

O deputado Ismael Crispim, secretário da Unale do Estado de Rondônia, comentou sobre a apresentação do ministro e trouxe uma declaração para todos os deputados presentes no painel.

“Governança traz dois temas muito importantes: planejamento e pesquisa. Cabe a nós enquanto liderança nos propor a olhar a um Brasil que precisa ser planejado, e para um planejamento digno, é necessário que a pesquisa esteja em campo”, afirmou o deputado.

A presidente Tia Ju também comentou sobre o cuidado na propagação de golpes, com foco nos idosos do país.

“Por que não destinar um pouco da verba de comunicação que cada Estado tem para instruir os idosos que estão plugados na TV e se livrar dos golpes. É importante cuidar, pois a nação brasileira está envelhecendo.”

O debate reforçou o papel fiscalizador das Assembleias Legislativas, instigando os deputados estaduais presentes a adotarem mecanismos de monitoramento mais rigorosos e alinhados às melhores práticas internacionais.



# COMUNICAÇÃO LEGISLATIVA DIGITAL: CONECTANDO PARLAMENTOS E CIDADÃOS ATRAVÉS DA TELEVISÃO E DO RÁDIO

Por Felype Campos



Foto: Igor Guedes

A Comunicação como ponte entre o Poder Público e a sociedade foi o tema central do Painel 12 na manhã de encerramento da 28ª Conferência Nacional da Unale. Com o título “Comunicação Legislativa Digital: Conectando Parlamentos e Cidadãos Através da Televisão e do Rádio”, o debate reuniu Daniela Naufel Schettino (Ministério das Comunicações) e Octavio Penna Pieranti (Conselho Diretor da Anatel). Como moderadores, o supervisor da Rede Legislativa de Rádio e TV da Câmara dos Deputados, Carlos Neiva, e o presidente da Astral, Gerson de Castro.

Na abertura do painel, o conselheiro diretor da Anatel, Octavio Penna, apresentou as perspectivas para a TV 3.0, a próxima geração de televisão digital que promete integrar a transmissão aberta com a internet.

“A TV 3.0 mudará o paradigma da comunicação pública. O cidadão deixará de ser apenas um espectador passivo para interagir com o conteúdo legislativo diretamente pelo controle remoto, integrando a TV aberta à internet”, pontuou Octavio.

Daniela Naufel Schettino, representante do Ministério das Comunicações, detalhou as políticas de digitalização no Brasil. Ela destacou as oportunidades que o desligamento do sinal analógico e a expansão da rede digital trazem para as emissoras legislativas, permitindo que o trabalho dos parlamentares chegue com maior qualidade e alcance a regiões antes desamparadas.

“O desligamento do sinal analógico não é apenas uma mudança técnica, mas uma oportunidade democrática para que o conteúdo das Assembleias Legislativas chegue a regiões antes desassistidas com qualidade digital (...) Nossa missão é garantir que os parlamentos tenham as ferramentas necessárias para ocupar o espectro digital, fortalecendo a transparência e a cidadania”, comentou Daniela na apresentação.

O moderador Carlos Neiva, supervisor da Rede Legislativa da Câmara dos Deputados, reforçou a importância da união entre rádio e TV para combater a desinformação.

“A Comunicação Pública deve ser a fonte primária e confiável. Fortalecer a Rede Legislativa é a melhor estratégia para entregar ao cidadão a informação real, sem os filtros ou distorções das redes sociais”.

# PORQUE OUVIR HISTÓRIAS QUE VÃO MUDAR A SUA VIDA

Por Felype Campos



Foto: Carla Beckmann

No segundo dia da 28ª Conferência Nacional da Unale, o jornalista e comunicador Luciano Potter subiu ao palco principal para apresentar a palestra motivacional “Por que ouvir histórias vai mudar a sua vida?”.

Conhecido por sua versatilidade na comunicação, Potter defendeu que a habilidade de ouvir histórias é o que diferencia líderes empáticos de meros gestores. Em sua fala, ele destacou que, no ambiente político e legislativo, muitas vezes perde-se a conexão com a “vida real” devido ao excesso de dados e burocracia. “Ouvir o outro é a ferramenta mais barata e eficiente para entender as demandas de uma sociedade”, provocou Potter aos presentes no auditório.

Potter também explorou como as histórias moldam a percepção humana e como os parlamentares podem utilizar a narrativa para se aproximar do cidadão. Ele argumentou que as pessoas não se lembram de leis frias, mas sim das histórias de transformação que essas leis proporcionam na vida de indivíduos reais.

“Nós somos feitos de história. Quando paramos para ouvir a trajetória de alguém, abrimos um portal para soluções que nenhum gráfico de estatística é capaz de mostrar sozinho”, afirmou Potter sob aplausos.



# Abrasce. A **força** que **impulsiona** o setor de shopping centers no **Brasil**.



**DEFESA DO SETOR**  
garante um ambiente  
regulatório estável.



**INTELIGÊNCIA  
DE MERCADO**  
com dados e análises  
que orientam  
decisões.



**DESENVOLVIMENTO  
HUMANO E  
ORGANIZACIONAL**  
preparando lideranças  
e equipes para os  
desafios do futuro.

*Person shopping*  
*person*  
**ABRASCE**

[abrasce.com.br](http://abrasce.com.br)

[abrasceoficial](#)

[abrasceshoppingcenters](#)

[abrasceoficial](#)

[CanalAbrasca](#)

[company/abrasce](#)

[app abrasce](#)

**ABRASCE**



# 6ª EDIÇÃO DO PRÊMIO ASSEMBLEIA CIDADÃ EMBALA ÚLTIMO DIA DA 28ª CONFERÊNCIA NACIONAL DA UNALE

*Por Gabriel Spies*



Foto: Jessen Peixoto

O Prêmio Assembleia Cidadã agitou os conferencistas com o anúncio dos campeões das quatro categorias: Atendimento ao Cidadão, Gestão, Projetos Especiais e Reportagem Legislativa, no encerramento da programação da 28ª Conferência Nacional da entidade, no dia 5 de dezembro, em Bento Gonçalves, no Rio Grande do Sul.



## PRÊMIO ASSEMBLEIA CIDADÃ



Foto: Carla Beckmann

Na categoria **Atendimento ao Cidadão**, o grande vencedor da 6ª edição do Prêmio Assembleia Cidadã foi o projeto “CCJ Cidadã”, da Assembleia Legislativa do Estado de Rondônia (ALERO).



Foto: Carla Beckmann

Na categoria **Gestão**, o projeto “Legis Vídeos”, da Assembleia Legislativa do Estado do Rio Grande do Norte (ALRN) levou o troféu e carimbou uma premiação pela quinta vez no currículo da Assembleia.



Foto: Carla Beckmann

Nos **Projetos Especiais**, a Assembleia Legislativa do Estado de Pernambuco (Alepe) levou a melhor com o projeto “ALEPE Antirracista”.



Foto: Carla Beckmann

E, por fim, na categoria **Reportagem Legislativa**, a grande novidade da 6ª edição, o documentário “Sociedade Singular”, da Assembleia Legislativa do Estado da Paraíba (ALPB) levou o troféu.





## GALERIA DE FOTOS











## COM SEGUROS, O BRASIL CRESCE MAIS, REALIZA MAIS SONHOS, É MAIS FELIZ.

A **Confederação Nacional das Seguradoras** tem a missão de fortalecer todos os dias a relevância dos seguros no país.

Trabalhamos para que mais brasileiros possam ter acesso aos produtos de seguros, previdência privada, capitalização e saúde.

O mercado segurador é fundamental para o crescimento econômico e social do Brasil.

**#Seguros pra tudo e pra todos.**

 /canalcnseg

 @cnseg\_oficial

 /CNseg

[cnseg.org.br](http://cnseg.org.br)

[noticiasdoseguro.org.br](http://noticiasdoseguro.org.br)







**Vilmar Zanchin - Presidente da Comissão Organizadora da 28ª Conferência Nacional da Unale**

*"A avaliação deste evento é muito positiva. Pela presença do público, pela qualidade das palestras e debates que foram feitos, tenho certeza que a Unale se fortalece ainda mais para que continue cumprindo seu papel."*

**Tia Ju - Presidente da Unale | Gestão 2025**

*"Estamos gratos com a certeza que atingimos o objetivo do nosso tema central, que é conectar a humanidade. Todos se conectaram, deputados de diferentes regiões, delegações internacionais e os diversos legislativos."*



**Gabriel Picanço - Vice-presidente da Região Norte**

*"Neste grande evento participamos de diversos momentos de conhecimento para levar muitas contribuições para o nosso Estado."*

**Sérgio Aguiar - Tesoureiro-geral da Unale**

*"Nós, parlamentares estaduais, temos que continuar lutando para que o Fundo Eleitoral possa ter previsão para o financiamento das candidaturas."*



**Laerte Gomes - Presidente do Parlamento Amazônico**

*"O trabalho do Parlamento Amazônico é em conjunto e isso é muito importante para defender os interesses da Amazônia no geral, mas principalmente para aqueles que moram na Amazônia."*

**Luciano Potter - Palestrante**

*"Quando conectamos com outras pessoas, nosso corpo melhora, a gente dura mais tempo no planeta. A conexão humana nos mantém vivos."*



**Rosana Jatobá - Palestrante**

*"É muito importante que o legislador tome conhecimento de todas as ferramentas que ele tem para poder destravar investimentos para o seu estado, cumprir exatamente essa ponte entre as políticas ambientais nacionais e o dia a dia da população. Esse é o elo estratégico que é desenvolvido pelo legislador estadual. Então ele precisa conhecer, porque é uma agenda que só traz benefícios."*



### Gabriel Souza - Vice-governador do Estado do Rio Grande do Sul

*“Primeiro, dizer que o presidente Pepe Vargas foi muito feliz na sua fala quando parabeniza a entidade pelo tema escolhido. Um tema extremamente importante e atual, por dois lados, mas ambos absolutamente conectados, tanto a inteligência artificial, bem como a resiliência climática.*

### Pepe Vargas - Presidente da Assembleia Legislativa do Rio Grande do Sul

*“Nós estamos muito honrados em receber a 28ª Conferência Nacional da Unale, onde as pessoas puderam ver que o Rio Grande do Sul se reorganizou.”*



### Ivana Bastos - Presidente da Assembleia Legislativa da Bahia

*“Quero parabenizar toda a equipe da Unale pela 28ª Conferência. Sucesso total! A Unale vencendo os desafios a cada ano.”*

### Diogo Moraes - Secretário da Unale de Pernambuco

*“As palestras da Conferência foram extremamente importantes para que vejamos a importância dos temas discutidos dentro da realidade de cada estado.”*



### João Paulo Costa - Presidente da Comissão de Defesa ao Consumidor da Unale

*“Mais uma Conferência na qual é possível discutir os Paramentos Estaduais no tempo da Inteligência Artificial. A troca de experiência é incrível porque dela surgem muitas ideias e ações para desenvolver o nosso mandato como deputado estadual.”*

### Lucas Torres - Deputado Estadual de Rondônia

*“O projeto vencedor do Prêmio Assembleia Cidadã, CCJ Cidadã, foi criado para facilitar a vida das pessoas. Muitos cidadãos querem entender como funciona a análise das leis, querem saber seus direitos, e nós levamos isso de forma direta e humana. Receber esse prêmio na Unale mostra que Rondônia está no caminho certo”,*



### Gerson Claro - Presidente da Astral

*“Quero agradecer à Unale, na pessoa da deputada Tia Ju, ao eleito presidente Vilmar Zanchin pela sensibilidade e acolhida da nossa sugestão, porque a Comunicação é interesse de todos, principalmente das Casas Legislativas. A Comunicação fortalece o Parlamento para consolidar a nossa Democracia.”*





# Abralatas

A força de uma  
indústria que move o  
Brasil para o **futuro.**

Com o 3º maior mercado do mundo, o Brasil  
recicla acima de 95% das latas de alumínio  
para bebidas há mais de 15 anos





# EVENTOS SIMULTÂNEOS







EVENTOS SIMULTÂNEOS





# CONSULTORIAS DA CÂMARA E SENADO FEDERAL



A 28ª Conferência da UNALE marcou a estreia das Consultorias da Câmara dos Deputados e do Senado Federal em um encontro exclusivo sobre assessoramento legislativo e orçamentário. A iniciativa reuniu responsáveis pela atividade de assessoramento nas Assembleias Legislativas a fim de intercambiar experiências e práticas.

Uma roda de debates, na qual sete Assembleias puderam apresentar seus modelos de apoio técnico aos parlamentares, reuniu um público de aproximadamente 60 pessoas.

Nos demais períodos, as Consultorias atuaram em um estande próprio, onde puderam divulgar seus trabalhos, atender ao público e apresentar as publicações do Congresso Nacional. Essa participação consolidou um espaço essencial de integração e de troca de experiências, reforçando o compromisso de ampliar a cooperação técnica nos próximos anos.



## ANACOL



Em meio à 28 Conferência UNALE, foi possível reunir consultores de diversos estados da federação para trocarem experiências no encontro da ANACOL - Associação Nacional do Consultores Legislativos, fomentando contribuir com a qualidade da produção legislativa de norte a sul do país.

Neste ano fomos brindados com uma excelente apresentação dos projetos desenvolvidos pela Assembleia Legislativa do Ceará, muitos deles com intensa participação de sua Consultoria Legislativa, no momento em que esta acaba de celebrar sua segunda década de existência, com relevantes serviços prestados.

Também foi momento de eleição de Diretoria e Conselho Fiscal da nossa Associação, oportunidade de impulsionar todos os projetos em curso, assim como apresentar novos.

Por aclamação, além da recondução de Edécio Lima (PE) no cargo de Presidente, outros passam a ocupar novos postos: Vice-Presidente Carlos Manvalier (RO), Secretário-Geral Giordano Castro (PE), continuidade do Diretor Jurídico Assem Ayache (AC) e as estreias: Diretor Financeiro Beethoven Fonseca (PB), Diretor de Intercâmbio Necton Caetano (ES), Diretor de Comunicação Social Jeizon Silvério (DF), e Diretor de Estudos Legislativos Cláudio Alencar (PE).

## ANSRHEL



A Associação Nacional de Servidores Públicos em Recursos Humanos do Legislativo – ANSRHEL - realizou encontro durante a 28ª Conferência UNALE com objetivo de propiciar um importante e necessário momento de troca de conhecimentos sobre a área de gestão de recursos humanos do Poder Legislativo estadual e municipal de diversos entes de nossa federação. Na oportunidade tratamos de temas como Avaliação de Desempenho como Estratégia Institucional na ALEMS, previdência complementar

para os servidores e parlamentares nos legislativos da Bahia, Minas Gerais e Rio Grande do Norte, efeitos decorrentes de decisões judiciais proferidas pelo Supremo Tribunal Federal relacionadas à proporcionalidade entre cargos efetivos e comissionados nas Casas Legislativas entre e outros assuntos de interesse dos legislativos visando a identificação de riscos e estratégias para lidar com problemas e buscar oportunidades de atuação na gestão de pessoas em 2026.



## ASTRAL PROMOVE ENCONTRO NACIONAL E PAINEL SOBRE TV DIGITAL, DESAFIOS E OPORTUNIDADES



A Associação Brasileira de Televisões e Rádios Legislativas (Astral) realizou, na Conferência da Unale, o seu 16º encontro nacional. Com a presença de representantes de emissoras de todas as regiões do País, o evento discutiu soluções para problemas e desafios comuns como a manutenção das estações do programa Digitaliza Brasil. A atual situação e as oportunidades de crescimento da Rede Legislativa também foram objeto de apresentações e debates.

No último dia da conferência, por sugestão da Astral, a Unale, dentro da sua programação geral, promoveu um painel sobre o processo de implantação da TV digital 3.0 e as oportunidades de crescimento da rede de emissoras por meio do Programa Brasil Digital, Moderado pelo presidente da Astral, Gerson de Castro, o painel reuniu representantes do Ministério das Comunicações, da Anatel e da Rede Legislativa, coordenada pela Câmara dos Deputados. O painel contou, ainda, com uma mensagem especial do ministro das Comunicações, Frederico Siqueira Filho.

# (OUVIDORIA PARLAMENTAR) II ENCONTRO NACIONAL DAS OUVIDORIAS DO PODER LEGISLATIVO



A 28ª Conferência da UNALE marcou a estreia das Consultorias da Câmara dos Deputados e do Senado Federal em um encontro exclusivo sobre assessoramento legislativo e orçamentário. A iniciativa reuniu responsáveis pela atividade de assessoramento nas Assembleias Legislativas a fim de intercambiar experiências e práticas.

Uma roda de debates, na qual sete Assembleias puderam apresentar seus modelos de apoio técnico aos parlamentares, reuniu um público de aproximadamente 60 pessoas.

Nos demais períodos, as Consultorias atuaram em um estande próprio, onde puderam divulgar seus trabalhos, atender ao público e apresentar as publicações do Congresso Nacional. Essa participação consolidou um espaço essencial de integração e de troca de experiências, reforçando o compromisso de ampliar a cooperação técnica nos próximos anos.



## REGOV



A Rede Legislativa de Governança e Gestão (REGOV) realizou o seu VIII Encontro Nacional no dia 3 de dezembro de 2025, em Bento Gonçalves, como parte da 28ª Conferência da Unale.

**Público:** cerca de 50 participantes, de 13 Assembleias, Senado e Câmara dos Deputados.

#### Painéis:

- \* Inteligência Artificial no Legislativo (Câmara dos Deputados)
- \* Governança como pilar de confiança (AL Rondônia)
- \* Sistema de Integridade e Ética Funcional da ALMG (AL Minas Gerais)
- \* SIMPLS – painel de diagnóstico, planejamento e gestão de ESG (Senado)
- \* Plano de Logística Sustentável da ALRN (AL Rio Grande do Norte)
- \* Escritório de Desenvolvimento Institucional Legislativo – EDIL (AL Ceará)

#### Eleição da Diretoria da Regov 2025-2027:

Bruno Bitencourt (Câmara dos Deputados) – Diretor-Executivo

Alaôr Messias Marques Jr. (ALMG) – Diretor-Executivo Adjunto

Márcio Tancredi (Senado) - Relações Institucionais e Cooperação Técnica

Mário Sérgio Gurgel (ALRN) - Administração, Finanças e Logísticas

Helene Joyce Barbosa Monteiro (ALECE) - Estudos, Pesquisas e Inovação

# **(UNATAQ) 25º ENCONTRO NACIONAL DE TAQUIGRAFIA PARLAMENTAR E JUDICIÁRIA**

## **- ETAQ. MAIS UMA VEZ, A UNIÃO NACIONAL DOS TAQUÍGRAFOS - UNATAQ-BRASIL**



De 3 a 5 de dezembro de 2025, na Cidade de Bento Gonçalves-RS, taquígrafos do Brasil participaram do 25º Encontro Nacional de Taquigrafia Parlamentar e Judiciária - ETAQ. Mais uma vez, a União Nacional dos Taquígrafos - Unataq-Brasil pôde promover o evento vinculado à 28ª Conferência da União Nacional dos Legisladores e Legislativos Estaduais - Unale, que teve como tema “Humanidade Conectada”, reafirmando a exitosa parceria.

A Unataq trouxe como temática principal “Aprimorando a eficiência da Taquigrafia em tempos de IA”, em torno do tema reuniram-se 34 taquígrafos de diversas regiões do país: Sergipe, Pará, Minas Gerais, Distrito Federal, Espírito Santo, Santa Catarina, Alagoas, Rio Grande do Sul, Rondônia, Acre, Bahia, São Paulo e Maranhão, reafirmando o evento como um espaço fundamental de intercâmbio profissional. Dando início à programação a Senhora Presidente Edilene Oliveira realizou a abertura oficial do evento, dando boas-vindas aos participantes, expondo a programação a ser seguida ao longo do evento.

Painel 1: “A experiência brasileira na Intersteno: uma jornada de intercâmbio e aprendizado”, comunidade internacional dedicada aos métodos de escrita rápida. Duas taquígrafas da ALBA, Marilanja Pereira e Mirela Novais, relataram as vivências do encontro de 2025, em Córdoba/Argentina, ressaltando o elevado nível de profissionalismo e inovação.

A programação prosseguiu com a exposição da empresa Kenta Informática S.A., responsável por soluções informatizadas de registro audiovisual e produção textual.

Na sequência, como painel 2, a taquígrafa da Câmara Municipal de Caxias do Sul, Milena Bartelle, apresentou o Parlavox, plataforma multimídia que disponibiliza discursos parlamentares em texto, áudio e vídeo, desenvolvida pelas equipes de Taquigrafia e Informática, com foco na transparência e na democracia digital.

Encerrando, painel 3, a taquígrafa da Câmara Municipal de Porto Alegre, Fabiana Silveira, abordou “A Virada: de desafios à consolidação”, enfatizando como inovação, trabalho colaborativo e reposicionamento estratégico têm fortalecido e ampliado o reconhecimento do setor.

No segundo dia, dando sequência, o Senhor Presidente da FENALE, Alexandre Melo, iniciou com o painel 4 “A PEC 38 e o fim do Brasil”, destacando o compromisso com a integração nacional e a valorização dos servidores legislativos.

Em seguida, o senhor diretor financeiro, João Santana, da Câmara Municipal de Salvador, apresentou a prestação de contas, demonstrando e disponibilizando comprovantes e movimentações necessárias ao longo do mandato da atual diretoria.

Após, foi aberto momento para sorteio de brindes, troca de experiências através de relatos da realidade profissional de cada órgão/entidade legislativa ou tribunal.

Dando sequência, iniciou-se a apresentação da chapa a ser eleita para a nova diretoria no biênio 2026-2027.



# PARLAMENTO AMAZÔNICO



A reunião do Parlamento Amazônico marcou a programação da 28ª Conferência Nacional da Unale, realizada em Bento Gonçalves (RS). O colegiado, composto por 251 deputados dos nove estados da Amazônia Legal, discutiu temas estratégicos para o desenvolvimento da região e a defesa dos interesses dos mais de 30 milhões de brasileiros que vivem na Amazônia.

O deputado Gabriel Picanço (Republicanos), secretário-geral da Unale, reforçou a responsabilidade dos legisladores da Amazônia Legal frente aos desafios sociais, econômicos e territoriais.

“Somos 251 deputados de uma região que representa mais de um terço do Brasil em população e extensão territorial. Precisamos cuidar da floresta, mas também de quem vive nela. É nossa missão garantir dignidade, oportunidades e desenvolvimento para os amazônidas”, declarou.

Picanço afirmou ainda que o encontro marca o início de um novo ciclo de mobilização. “Hoje começa mais uma luta, especialmente para estados como Roraima, Amazonas e Rondônia, que enfrentam grandes desafios logísticos, como a BR-319. Vamos continuar trabalhando para superar esses obstáculos”, destacou.

Também recém-eleito para a Mesa Diretora do Parlamento Amazônico, o deputado Rarison Barbosa (PMB), agora 3º secretário e membro do Conselho Fiscal, reforçou a necessidade de posicionamento conjunto entre os estados.

“A Amazônia enfrenta dificuldades que vão desde a falta de voos e horários adequados até a precariedade das estradas, hidrovias e ferrovias. Precisamos que os mais de 250 deputados estaduais da região se unam para cobrar soluções imediatas para esses problemas”, afirmou.

Rarison também destacou a dualidade que deve nortear as ações do colegiado. “Nosso compromisso é preservar a floresta, mas também garantir que nosso povo tenha dignidade, desenvolvimento e condições reais de viver em uma região rica e promissora”, acrescentou.

## UNALE REFORÇA APOIO AO PARLAMENTO AMAZÔNICO



O deputado Vilmar Zanchin (RS), vice-presidente da Região Sul da Unale, elogiou a atuação integrada dos estados da região e reafirmou o apoio institucional da União Nacional dos Legisladores.

“A participação do Parlamento Amazônico é fundamental. São nove estados que discutem não apenas preservação da floresta, mas políticas públicas que promovam desenvolvimento econômico e social. A Unale dará total suporte para que suas reivindicações tenham força”, disse.

## NOVA DIRETORIA DO PARLAMENTO AMAZÔNICO – BIÊNIO 2025-2027



A eleição da nova Mesa Diretora do Parlamento Amazônico ocorreu durante a reunião. O deputado Afonso Fernandes (Acre) foi eleito presidente para o biênio 2025-2027. O novo presidente afirmou que a prioridade será fortalecer a integração entre os estados e ampliar a atuação conjunta em pautas estruturantes.



## (ABEL) 42º ENCONTRO NACIONAL DA ABEL REÚNE ESCOLAS LEGISLATIVAS EM BENTO GONÇALVES



Bento Gonçalves (RS) sediou, em dezembro de 2025, o 42º Encontro Nacional da Associação Brasileira das Escolas do Legislativo e de Contas (ABEL). Com o tema “Resultados e convergência pela cidadania”, a agenda reuniu gestores das escolas e convidados.

O presidente da ABEL, Roberto Eduardo Lamari, ressaltou a troca de experiências e o simbolismo de realizar o evento no Estado um ano após as enchentes de 2024: “Fortalece a educação legislativa e reafirma o compromisso com a reconstrução e com a cidadania”.

Entre os marcos, estiveram o relatório final dos Grupos de Trabalho, organizado por Ruth Schmitz, com propostas em seis eixos; o lançamento do Curso de Formação de Gestores (ABEL–CEFOP), do livro “Participação, Representação e Letramento Político” e do “Estatuto da Pessoa com Deficiência em Miúdos”, em HQ. Houve parceria com Poços de Caldas (MG) para cursos no E-LegisPC, anúncio do 2º Troféu ABEL Digital e convite para o 43º Encontro, em Fortaleza (CE).



## 52º ENCONTRO NACIONAL DA FENALE



O Encontro da FENALE contou com entidades sindicais de todo o Brasil, unidas em torno das preocupações e das reivindicações dos servidores públicos, especialmente dos Poderes Legislativos de todo o País.

Os dirigentes sindicais presentes puderam discutir temas caros para o serviço e os servidores públicos, como as chamadas “fake news” e as mentiras sobre o serviço público e o custeio do Estado, a proteção das mulheres contra a violência e as desigualdades de gênero, o assédio moral e sexual nos ambientes de trabalho, a capacitação dos servidores públicos para a entrada da inteligência artificial e a consciência ambiental, com o combate às mudanças climáticas e o enfrentamento de eventos climáticos severos.

Além disso e principalmente trouxemos a denúncia veemente da destruição do Estado pela proposta da PEC.++ 38/2025, que pretende destruir o pacto federativo, o serviço público e a toda sociedade brasileira, dependente de serviços gratuitos e de qualidade.



## ABCLE - ASSEMBLEIAS PARTICIPAM DE ATIVIDADES DA ABCLE E REFORÇA MODERNIZAÇÃO DO CERIMONIAL



As Assembleia Legislativa de todo o Brasil marcaram presença nas atividades da Associação Brasileira de Cerimonialistas dos Legislativos Estaduais (ABCLE).

Os servidores acompanharam a palestra "O Cerimonial do Poder Legislativo como fator de inclusão social", ministrada pelo chefe do Cerimonial da Assembleia Legislativa de Pernambuco, Coronel Francklin Santos. O debate destacou o papel estratégico do cerimonial na construção de ambientes institucionais mais acessíveis, acolhedores e alinhados às demandas da sociedade contemporânea.

A programação seguiu com a mesa redonda "Estudos e Análises de Casos nos Poderes Legislativos e Judiciários", uma oportunidade de troca de experiências entre servidores de diferentes estados, ampliando o repertório técnico e fortalecendo a integração entre parlamentos.

## ANPAL - REUNIÃO DA ANPAL ABORDA IMPACTOS DA REFORMA ADMINISTRATIVA NA CONFERÊNCIA NACIONAL DA UNALE



Servidores de todo o Brasil participaram da reunião da Associação Nacional de Procuradores e Advogados dos Poderes Legislativos (ANPAL), dentro da programação da Conferência Nacional da Unale 2025, em Bento Gonçalves (RS). O encontro discutiu a reforma administrativa em tramitação no Congresso Nacional e os impactos das mudanças sobre os Estados.

Renato Guerra, procurador-geral da Assembleia Legislativa do Rio Grande do Norte, um dos palestrantes do evento, destacou que o primeiro painel da programação tratou diretamente da proposta em análise no Legislativo federal. Segundo ele, a discussão voltou-se aos efeitos da reforma caso o texto seja aprovado como está, especialmente no funcionamento, na autonomia e nas prerrogativas das assembleias legislativas. O procurador alertou para pontos que, na avaliação dos participantes, violam o pacto federativo ao ampliar a concentração de competências na esfera federal, com reflexos sobre municípios e Estados.

O procurador enfatizou que o tema reforça a necessidade de defesa do papel dos Legislativos locais em um país marcado por realidades distintas. “Tentar aplicar uma regra única a todo o território nacional, como previsto na proposta, desconsidera diferenças estruturais entre regiões e compromete o equilíbrio federativo assegurado pela Constituição de 1988”, argumentou. Ele reforçou que as Casas legislativas têm papel central na articulação com o Congresso para preservar a autonomia dos entes federados.

A reunião foi mediada por Fernando Bolzoni, procurador da ALERGS, e teve como expositores Jhonny Prado Silva, procurador-geral do Município de Porto Alegre; Isadora Vargas, professora de Direito Administrativo e advogada; e Eduardo Henrique Lolli, procurador da Assembleia Legislativa de Goiás. A participação integrou a programação técnica da ANPAL na Unale 2025, dedicada a temas que afetam diretamente a atuação jurídica dos Parlamentos estaduais.



# ENIAL 2025 REÚNE PARLAMENTARES DO BRASIL E DO MUNDO PARA DEBATER O FUTURO DA INTELIGÊNCIA ARTIFICIAL NO LEGISLATIVO



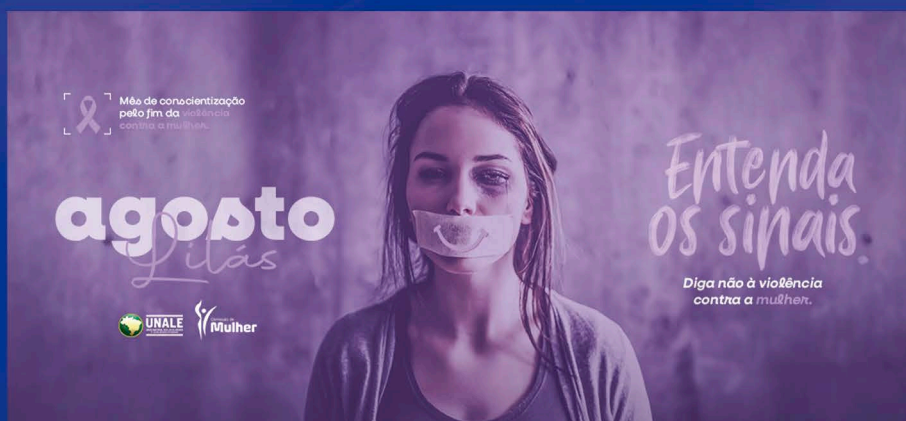
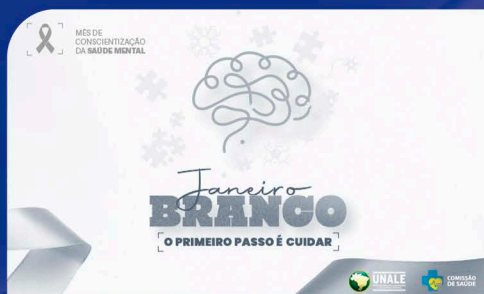
Realizado durante a 28ª Conferência da UNALE, o encontro reuniu mais de 15 Assembleias Legislativas e especialistas nacionais e internacionais para apresentar aplicações práticas de IA na atividade parlamentar

O ENIAL 2025 – Encontro Nacional de Inovação Aplicada ao Legislativo – reafirmou-se como um dos principais fóruns de debate sobre Inteligência Artificial no Poder Legislativo.

O evento contou com a participação presencial e remota de representantes de mais de 15 Assembleias Legislativas e teve como casa anfitriã a Assembleia Legislativa do Rio Grande do Sul, representada por sua Diretora de Tecnologia da Informação, Graziela Rolim Pesenti.

O Senado Federal participou com duas palestras técnicas. José Roberto Leite de Matos, Secretário-Geral da Mesa Adjunto, e Lauro César Araújo, Analista Legislativo de Tecnologia da Informação, abordaram a aplicação da IA na atividade legislativa. João Alberto de Oliveira Lima, Analista de Informática, destacou o modelo LexML como base estruturante para a padronização, interoperabilidade e uso seguro da informação legislativa em soluções de IA.

A Assembleia Legislativa de Minas Gerais, representada por Marcelo Migueletto de Andrade, apresentou aplicações práticas de IA; a Assembleia Legislativa do Estado de São Paulo, por Frederico Bortolato, apresentou o projeto Lex[IA]lesp; a Assembleia Legislativa do Rio Grande do Norte, com Gisliany Lilian Alves de Oliveira, compartilhou casos em produção; e a Assembleia Legislativa do Estado de Pernambuco contou com palestra de Fábio Vinícius Ferreira Moreira, Chefe de Departamento. A empresa Intelliway apresentou palestra técnica com Carlos Eduardo Brandão e Juliano Rafael Bringer sobre agentes de IA. O evento teve participação internacional viabilizada pela parceria com a Bússola Tech, liderada por Luís Kimaid. Para o presidente do ENIAL, Marcos Pontes de Aquino, a parceria com a UNALE é fundamental para viabilizar encontros como este.



## CAMPANHAS NACIONAIS DE SAÚDE

Por Danilo Gonzaga e Gabriel Spies

Uma das missões da União Nacional dos Legisladores e Legislativos Estaduais (Unale) é cuidar da vida das pessoas através da boa gestão da política estadual, em especial na prevenção de doenças. Por meio das Comissões e Frentes Parlamentares, a entidade promoveu ao longo do ano várias campanhas de conscientização que objetivam prevenir doenças mentais e físicas e, especialmente, informar a população sobre como agir e debater os respectivos temas.



## JANEIRO BRANCO



A escolha do mês de janeiro para esta campanha é estratégica, pois ele é tradicionalmente marcado pela cultura de renovação e recomeço. O Janeiro Branco propõe estimular a compreensão da sobre os cuidados com a saúde mental e emocional das pessoas. A Unale, sempre atenta às agendas nacionais, apresentou a campanha de conscientização: '**O primeiro passo é cuidar**', que trouxe dados, informações e dicas sobre como cuidar da saúde mental.

## MARÇO ROXO




 Mês de conscientização sobre a **epilepsia**

**Março**  
**roxo**

Tratamento é **qualidade de vida.**


**UNALE**  
 UNIÃO NACIONAL DOS LEGISLADORES  
 E LEGISLADORAS ESTADUAIS


**COMISSÃO DE SAÚDE**


**FPIDP**  
**EPILEPSIA**  
 Frente Parlamentar Interestadual em Defesa dos Direitos da Pessoa com Epilepsia

A Frente Parlamentar Interestadual em Defesa dos Direitos da Pessoa com Epilepsia (FPIDP), instituída pela Unale em 2016, iniciou a campanha Março Roxo em prol do combate à desinformação da epilepsia, dados da Organização Mundial da Saúde (OMS), mostram que cerca de 50 milhões de pessoas são acometidos pela doença. O ano de 2025, com o slogan: **‘Tratamento é qualidade de vida’**, contou com ações de conscientização acerca da Epilepsia durante todo o mês, nas redes sociais da Unale, das Assembleias e dos parlamentares filiados.



## ABRIL AZUL



Promover políticas públicas de inclusão, através da boa gestão da política estadual, é uma das missões da Unale. Com isso, a entidade, por meio da Comissão da Saúde, realizou a campanha de conscientização sobre o Autismo, com o slogan: **'Compreender para incluir'**, que teve como objetivo maior disseminar a importância da compreensão sobre a condição neurológica que afeta milhões de pessoas em todo o mundo, o autismo.

## MAIO LARANJA



No dia 18 de maio celebra-se o Dia Nacional de Combate ao Abuso e à Exploração Sexual de Crianças e Adolescentes (Lei nº 9.970/00) e o mês é marcado pela campanha Maio Laranja: **'Dê voz a quem não pode gritar'**. A campanha visa fomentar o debate sobre este tipo de violência e estimular as denúncias. Em 2025, a Unale apoiou o Maio Laranja com uma campanha digital, repleta de materiais de informação sobre o combate à temática, em parceria com as Assembleias, além do relançamento da Fecriança – Frente Interestadual de Mobilização Nacional Pró-Criança e Adolescentes da Unale.



## JUNHO VERMELHO



[  ]

Mês de conscientização  
para a **doação de sangue**

*Junho*  
**VER  
ME  
LHO**

O tipo certo **É VOCÊ!**  
Seja a diferença na vida de alguém.

 **UNALE**  
UNião Nacional dos Estudantes  
e Escritores de Jornalismo

 **COMISSÃO  
DE SAÚDE**

Durante todo o mês de junho, a entidade chamou a atenção para a doação de sangue – ação solidária realizada de forma rápida e segura. Uma única doação é capaz de salvar até quatro vidas, é totalmente segura e leva no máximo 40 minutos. ■

## AGOSTO LILÁS



「」 Mês de conscientização  
「」 pelo fim da **violência**  
**contra a mulher.**

**agosto**  
*Lilás* 

**Entenda  
os sinais.**

**Diga não à violência  
contra a mulher.**

 **UNALE**  
UNião Nacional dos Legisladores  
e Legislativos Estaduais

 **Comissão de  
Mulher**

A Unale tem o combate à violência contra a mulher como uma de suas principais bandeiras. Através da Comissão de Mulher, apoia a campanha Agosto Lilás: **'Entenda os sinais'**, iniciativa de combater e informar acerca da violência contra a mulher. Assim, a entidade promoveu junto às Casas Legislativas, ações de conscientização, além de destacar medidas e serviços de combate ao feminicídio e à violência doméstica ■



SETEMBRO **AMARELO**

No Brasil, o Setembro Amarelo nasceu como uma ação de saúde pública em 2015. A iniciativa vem de um trabalho conjunto de entidades, como o Conselho Federal de Medicina (CFM), o Centro de Valorização da Vida (CVV) e a Associação Brasileira de Psiquiatria (ABP), com a proposta de associar a cor ao dia do mês que marca o Dia Mundial de Prevenção do Suicídio – 10 de setembro. Assim, a Unale promoveu a campanha com o slogan: **‘É o começo de tudo’** com ações de publicação de cartilhas, postagens nos portais e redes sociais, e disseminação de material de informativo de ajuda, a campanha trata com afincos a prevenção do suicídio e dá visibilidade aos desafios apresentados pelos problemas de saúde mental.

## OUTUBRO ROSA



A pink ribbon icon is enclosed in square brackets. To its right, the text reads: 'Mês de conscientização e prevenção do **câncer** de mama'.

Seja dona do seu **destino**.

**Previna-se!**

OUTUBRO  
*rosa*

CAMPANHA

Doe lenços - 6ª EDIÇÃO

Logos at the bottom: UNALE (Associação Nacional de Estudantes das Leis), Senado da Câmara da Mulher, and COMISSÃO DE SAÚDE.

O Outubro Rosa é uma campanha anual realizada mundialmente, com a intenção de alertar a sociedade sobre o diagnóstico precoce do câncer de mama e do colo de útero. No mês alusivo, a Unale e as 27 Casas Legislativas promoveram a campanha através de variadas ações sociais e com a divulgação de material em seus portais. O slogan '**Seja dona do seu destino. Previna-se!**' buscou incentivar o autocuidado na realização do autoexame preventivo ■



## NOVEMBRO AZUL

Mês de conscientização e prevenção do **câncer** de próstata

**PRECONCEITO**  
é não se cuidar

**NOVEMBRO**  
**Azul**

Saúde também  
é coisa de homem.

UNALE  
UNIVERSIDADE NAVAL

COMISSÃO  
DE SAÚDE

O Novembro Azul possui a intenção de combater o câncer de próstata e, também, alertar a sociedade sobre a importância de conhecer a doença e de obter diagnóstico precoce. O tema ainda é cercado de tabus, principalmente pela forma como se dá a realização do exame clínico (toque retal). Anualmente, a Unale promove a campanha de conscientização, através de sua Comissão de Saúde, em 2025 o slogan: **'Saúde também é coisa de homem'**, atingiu importantes números de interação nos canais oficiais da entidade.

## DEZEMBRO VERMELHO



Apoiada pela Unale desde 2015, através da Comissão de Saúde, a campanha Dezembro Vermelho trouxe o slogan **'O silêncio também contamina'**. Isto demonstra a importância do debate e disseminação de informações sobre a AIDS e HIV, para reforçar a conscientização da população sobre a prevenção e tratamento. Além disso, ainda alerta sobre o risco de outras Infecções Sexualmente Transmissíveis (IST).



# ASSEMBLEIA LEGISLATIVA DO ACRE RECEBE PRÊMIO NACIONAL POR EXCELÊNCIA NA TRANSPARÊNCIA PÚBLICA



A ALEAC foi premiada, em dezembro de 2025, com o selo ouro de transparência pública em gestão pelo Programa Nacional de Transparência Pública (PNTP), durante o IV Congresso Internacional dos Tribunais de Contas (CITC), realizado em Florianópolis/SC.

A Assembleia alcançou 93,02% de transparência, ficando entre os 1.082 órgãos públicos que alcançaram a mesma premiação, dentre mais de 10 mil portais de órgãos públicos avaliados.

O trabalho de análise dos portais envolveu mais de 10 mil pessoas, entre eles mais de 500 técnicos dos 33 Tribunais de Contas do País. Neste período, foi percebido que 49% dos portais foram aprimorados desde a última edição, em 2024.

De Bento Gonçalves, no Rio Grande do Sul, onde participa da 28ª Conferência da UNALE, o presidente Nicolau Júnior compartilhou com os demais deputados do Acre o feito alcançado e disse que o reconhecimento público atestado pelo Programa Nacional de Transparência Pública (PNTP), ratifica um trabalho de austeridade, cortes de gastos e seriedade no trato com a coisa pública.

“Compartilho esse reconhecimento nacional que alcançamos com todos os parlamentares e servidores da nossa casa. Vamos continuar trabalhando, todos unidos, para que o legislativo acreano continue avançando, sendo exemplo para outras casas de leis no país”, afirmou.

# ALEAL: EM PARCERIA COM A UNALE, ASSEMBLEIA PROMOVE AUDIÊNCIA PÚBLICA SOBRE O ENFRENTAMENTO À VIOLÊNCIA CONTRA CRIANÇAS E ADOLESCENTES



A Assembleia Legislativa realizou uma audiência pública com o tema “Cuidar, Proteger e Garantir: enfrentamento à violência contra crianças e adolescentes”. A iniciativa foi da Procuradoria Especial da Mulher, que tem como presidente a deputada Fátima Canuto; da Frente Parlamentar Feminina; da Comissão da Criança, Adolescente e Direitos da Mulher, ambas da Casa de Tavares Bastos; da Unale, presidida pela deputada estadual Tia Ju (RJ) e da Frente Interestadual de Mobilização Nacional Pró-Criança e Adolescente (FECRIANÇA), da Unale.

O encontro teve como objetivo promover o diálogo intersetorial e fortalecer a rede de proteção infanto-juvenil em Alagoas, reunindo representantes de órgãos públicos, entidades e movimentos sociais comprometidos com a defesa dos direitos das crianças e adolescentes.

A deputada Fátima Canuto classificou como de extrema importância o debate em torno do enfrentamento à violência contra a criança e ao adolescente. “Nós sabemos as diversas variedades que temos no nosso Brasil, mas é necessário que juntemos forças para que consigamos reduzir e combater a violência contra a criança e ao adolescente. E o lugar de discussão é aqui no Parlamento”, avaliou.

A presidente da Unale, deputada Tia Ju, informou que um dos instrumentos instalados pela entidade foi a FECRIANÇA, uma Frente Parlamentar mista e ampla, com a participação de deputados e senadores e da sociedade civil. “Só dando as mãos vamos conseguir combater essa chaga tão cruel da nossa sociedade, que ainda persiste: a violência contra criança e adolescente”, destacou a parlamentar do Rio de Janeiro.



## ASSEMBLEIA LEGISLATIVA DO AMAPÁ **COMEMORA EM SESSÃO SOLENE OS 29 ANOS DA UNALE**



A Assembleia Legislativa do Amapá (ALAP), por meio do secretário de Estado da Unale, deputado Jory Oeiras, realizou, no dia 7 de maio, uma sessão solene para celebrar o aniversário da União Nacional dos Legisladores e Legislativos Estaduais (Unale), no plenário Deputado Dalto Martins.

A Unale foi criada em 30 de maio de 1996, em Belém, no Pará, resultante da fusão do Colégio Brasileiro de Presidentes de Assembleias Legislativas com a União Parlamentar Interestadual (UPI). A entidade chega aos 30 anos de trabalho e dedicação em prol de questões que fortalecem o Poder Legislativo estadual e reforçam o cumprimento dos direitos constitucionais de todo o povo brasileiro, por meio da representação dos 1.059 deputados e deputadas estaduais e das 27 Casas Legislativas Estaduais.

O maior objetivo da entidade é valorizar e promover o trabalho do parlamentar estadual, além de agregar conhecimento e fomentar discussões de grande relevância nacional e internacional em todos os estados, bem como na interlocução junto ao Congresso Nacional. Sua sede foi inaugurada em 24 de fevereiro de 1999, na capital da República, e sempre teve como eixo norteador o aperfeiçoamento do processo legislativo estadual e o fortalecimento do federalismo brasileiro.

“É uma responsabilidade muito grande estar à frente de uma entidade que representa todas as Casas Legislativas do Brasil. Vamos nos esforçar ao máximo para cumprir todas as demandas que nos forem apresentadas”, destacou a presidente da entidade, deputada Tia Ju (RJ).

## ASSEMBLEIA LEGISLATIVA DO AMAZONAS CONSOLIDA PRESENÇA INSTITUCIONAL NA 28ª CONFERÊNCIA NACIONAL DA UNALE



A Assembleia Legislativa do Amazonas (Aleam) participou da 28ª Conferência Nacional da União Nacional dos Legisladores e Legislativos Estaduais (Unale), realizada em Bento Gonçalves (RS), fortalecendo o diálogo institucional com parlamentares de todo o país.

Durante a programação, foi eleita a nova Diretoria Executiva da entidade para a gestão de 2026, que terá o deputado Vilmar Zanchin (RS) como presidente. O Amazonas também ganhou destaque na composição, com o deputado Adjuto Afonso eleito tesoureiro-geral e o deputado João Luiz assumindo a secretaria estadual da Unale.

Para o deputado Adjuto Afonso, vice-presidente da Aleam, participar ativamente da Unale é essencial para fortalecer a atuação parlamentar. “Acho importante participar da Unale, fazer essa conexão com outras Assembleias. Discutir assuntos importantes, afinal de contas é a entidade que nos representa, nós só podemos cobrar melhorias se a gente participa, se a gente conhece os assuntos, debate os assuntos”, destacou.

A participação da Aleam na 28ª Conferência Nacional da Unale reforça o compromisso do Parlamento amazonense com o diálogo federativo, a modernização legislativa e a construção de soluções que contribuam para o desenvolvimento do Amazonas e de todo o país.



# ASSEMBLEIA LEGISLATIVA DA BAHIA **SEDIA 6ª REUNIÃO DA DIRETORIA EXECUTIVA DA UNALE**



A Assembleia Legislativa da Bahia (ALBA) sediou, no dia 21 de agosto, a 6ª reunião da diretoria executiva da União Nacional dos Legisladores e Legislativos Estaduais (Unale).

Participaram do encontro, realizado no Salão Nobre da Casa, 16 parlamentares de vários estados do país. Eles foram recepcionados pela anfitriã, a chefe do Legislativo baiano, deputada Ivana Bastos, que integra a atual gestão no cargo de 2ª tesoureira da Unale, entidade da qual já foi presidente.

“É com muita alegria que recebemos aqui companheiros de uma longa jornada. Tem quinze anos que sou filiada à Unale, que é como se fosse uma família. Reencontrei amigos e apresentei aos colegas a Bahia e a ALBA”, declarou a presidente Ivana.

A reunião contou com a participação online de vários deputados e deputadas, que fizeram suas deliberações pela Plataforma Zoom. Marcaram presença na ALBA, além das deputadas mencionadas, os seguintes parlamentares: Ana Cunha (PA); Adjuto Afonso (AM); Georgeo Passos (SE); Rodrigo Minotto (SC); Dirceu Ten Caten (PA); Wellington do Curso (MA); Camila Toscano (PB); Stuart Castro (CE); Luciano Pimentel (SE); Zé Laviola (MG); Sérgio Aguiar (CE); Antonia Sales (AC); Vilmar Zanchin (RS).



# ASSEMBLEIA LEGISLATIVA DO CEARÁ APRESENTA INICIATIVAS DE DESTAQUE NA 28ª CONFERÊNCIA DA UNALE



Iniciativas da Assembleia Legislativa do Estado do Ceará (Alece) foram apresentadas na 28ª Conferência da Unale, realizada em dezembro de 2025, em Bento Gonçalves (RS).

O evento da União Nacional dos Legisladores e Legislativos Estaduais (Unale) reúne cerca de 1.500 conferencistas e representantes do Poder Legislativo de todo o País. Neste ano, a conferência tem como tema "Humanidade Conectada: Os Legislativos Estaduais no Tempo da IA e das Emergências Climáticas".

Nesta edição, a Alece levou como destaque para a conferência ações da Diretoria Legislativa, reforçando a atuação focada em governança pública, inovação legislativa e qualificação institucional.

O diretor legislativo da Alece, Carlos Martins, apresentou projetos da Casa durante o encontro da Rede Legislativa de Governança e Gestão (ReGov), espaço dedicado ao debate sobre governança no setor público, e no encontro da Associação Nacional dos Consultores Legislativos (Anacol), que reúne especialistas responsáveis por fortalecer a produção técnica das casas legislativas brasileiras.



# CÂMARA LEGISLATIVA DO DISTRITO FEDERAL REÚNE DEPUTADOS ESTADUAIS DE TODO O BRASIL EM DEFESA DO SUS



A O plenário da Câmara Legislativa do Distrito Federal abriu suas portas, no dia 20 de outubro de 2025, para o 1º Encontro Nacional de Legisladores das Comissões de Saúde das Assembleias Legislativas. O evento teve como objetivo fortalecer o papel dos deputados estaduais e distritais na formulação e fiscalização das políticas públicas de saúde, construindo uma maior integração entre os estados e o DF e contribuindo com soluções para os desafios enfrentados pelo Sistema Único de Saúde (SUS) em todo o país.

“Foi um dia histórico para o SUS e para a federação brasileira. Nesta ocasião sem precedentes, Brasília foi o palco de debates horizontais entre quem faz a saúde acontecer, entre quem faz o meio de campo entre União e municípios, mas sem deixar de ter grandes responsabilidades no financiamento e na oferta da saúde pública”, afirmou o deputado Jorge Vianna, presidente da Comissão de Saúde da União Nacional dos Legisladores e Legislativos Estaduais (Unale), na abertura do encontro.

Como resultado desse Fórum, Jorge Vianna propôs a construção de uma “carta de reivindicações e compromissos dos legislativos estaduais pela saúde”, a ser entregue ao Congresso Nacional, ao Ministério da Saúde e aos governadores. “Que possamos usar a força da Unale para atuarmos como um bloco coeso na defesa de um financiamento justo, de um pacto federativo equilibrado e de um SUS moderno, resiliente e verdadeiramente universal”, defendeu.



## ALES: DEPUTADOS APRESENTARAM MAIS DE 1 MIL PROJETOS DE LEI EM 2025



A Assembleia Legislativa encerrou o ano de 2025 com mais de mil projetos de autoria parlamentar apresentados em plenário. Do total de 1029 matérias, 554 foram votadas. Além disso, 24 propostas foram retiradas de tramitação. As matérias que ainda não foram apreciadas podem tramitar na Casa em 2026.

Outro número que chama a atenção é o das indicações. Os deputados enviaram ao Executivo 1709 indicações, que funcionam como uma sugestão formal ao governo para realização de obras, criação de serviços ou alguma providência para a população. O recurso é utilizado especialmente quando a iniciativa ou competência legislativa não é do próprio parlamento.

Também foram despachados 171 pedidos de informação, instrumento legal de fiscalização do poder público. Por meio desse documento, os deputados buscam esclarecimentos ou dados sobre algum programa de governo. Esse tipo de proposição também reforça a transparência e fortalece o poder de fiscalização dos deputados.



# ASSEMBLEIA LEGISLATIVA DE GOIÁS DEBATE O FORTALECIMENTO DO PODER LEGISLATIVO ESTADUAL



A União Nacional dos Legisladores e Legislativos Estaduais (Unale) movimentou o Parlamento goiano no dia 19 de maio. Em um primeiro momento, a Assembleia Legislativa do Estado de Goiás (Alego) condecorou membros da entidade com a Medalha do Mérito Legislativo Pedro Ludovico Teixeira durante sessão solene proposta pelo presidente da Casa, Bruno Peixoto.

Na solenidade, 30 deputados estaduais de diferentes regiões do país receberam a Medalha do Mérito Legislativo Pedro Ludovico Teixeira, a mais alta condecoração concedida pelo Legislativo goiano. O objetivo foi reconhecer o trabalho desempenhado pelas lideranças legislativas estaduais na promoção do fortalecimento institucional e na defesa dos interesses do Parlamento brasileiro.

Durante o seu discurso, no início da cerimônia, Bruno Peixoto exibiu um vídeo institucional sobre as principais ações desenvolvidas pela atual Legislatura da Alego em benefício da população goiana. O parlamentar destacou especialmente os avanços alcançados por meio de “uma gestão moderna, eficiente e comprometida com o desenvolvimento do estado”.

Além disso, destacou a importância da atuação conjunta entre os legislativos estaduais e ressaltou o papel da Unale como articuladora de políticas públicas e boas práticas parlamentares. Peixoto é presidente do Colegiado de Presidentes das Assembleias Legislativas do Brasil da entidade.

## ASSEMBLEIA LEGISLATIVA DO MARANHÃO É FINALISTA DO PRÊMIO UNALE ASSEMBLEIA CIDADÃ



A Assembleia Legislativa do Maranhão foi finalista do Prêmio Unale Assembleia Cidadã 2025', na categoria 'Projetos Especiais', por meio do projeto de implementação da Lei nº 12.311/2024, de autoria da deputada Janaína (Republicanos), que estabelece ações educativas nas escolas voltadas à conscientização sobre abuso e exploração sexual de crianças.

A premiação, concedida pela União Nacional dos Legisladores e Legislativos Estaduais (Unale), reconhece ações inovadoras executadas pelos parlamentos estaduais brasileiros. O anúncio dos vencedores ocorreu durante a 28ª Conferência Nacional da Unale, entre os dias 3 e 5 de dezembro, em Bento Gonçalves, no Rio Grande do Sul.

"Para mim, é uma alegria enorme ver o nosso projeto entre os finalistas. Esse reconhecimento, em nível nacional, reforça a importância de uma pauta que defendo com muita seriedade: a proteção das nossas crianças. É motivo de orgulho e reforça a minha determinação em ampliar essa iniciativa", afirmou a deputada Janaína.

Segundo a parlamentar, o objetivo é capacitar profissionais da educação para identificar e combater qualquer sinal de abuso ou exploração. "A lei representa um marco no enfrentamento à violência sexual e na promoção de ambientes escolares mais seguros. É uma luta nossa buscar políticas públicas que protejam as crianças", explicou.

Entre os conteúdos explorados nas capacitações, estão o desenvolvimento e sexualidade na infância e na adolescência; violências sexual, psicológica e física contra crianças e adolescentes; cultura da prevenção na escola e dispositivos de proteção. Os termos estão alinhados aos princípios do Estatuto da Criança e do Adolescente (ECA).



## ALMG: VALORIZAÇÃO DO TRABALHO PARLAMENTAR MARCA HOMENAGEM À UNALE



O trabalho de deputados e deputadas estaduais em todo o Brasil foi celebrado em homenagem concedida à União Nacional dos Legisladores e Legislativos Estaduais (Unale) em Reunião Especial de Plenário da Assembleia Legislativa de Minas Gerais (ALMG). A solenidade foi realizada no final da tarde de segunda-feira (22/9/25), a requerimento do presidente da Casa, deputado Tadeu Leite, que conduziu a cerimônia.

No início da reunião o deputado Alencar da Silveira Jr., 2º-secretário da ALMG, também foi homenageado: ele é o atual presidente do Conselho Fiscal da Unale e já exerceu a presidência da entidade. Ele foi eleito, no final de agosto, para a vaga aberta no Tribunal de Contas do Estado (TCE-MG).

Um vídeo com depoimentos de colegas e ex-colegas da vida política foi exibido para prestigiar o parlamentar. Ele agradeceu pelo trabalho conjunto e aprendizado e lembrou de seu percurso na entidade, recapitulando a história e a defesa dos valores democráticos e republicanos.

"A Unale começou pequena, com a Assembleia de Minas, e foi dialogando com outras Assembleias. Ali nascia a força do Parlamento", recordou Alencar.

# ASSEMBLEIA LEGISLATIVA DO MATO GROSSO DO SUL MARCA PRESENÇA EM EVENTO NACIONAL DA UNALE



A Assembleia Legislativa de Mato Grosso do Sul (ALEMS) marcou presença na programação nacional promovida pela União Nacional dos Legisladores e Legislativos Estaduais (Unale), reforçando seu compromisso com a modernização da gestão pública e o fortalecimento das práticas do Poder Legislativo brasileiro.

Neste ano, o encontro foi realizado em Bento Gonçalves (RS) e integrou também o 42º Encontro Nacional da Associação Brasileira das Escolas do Legislativo e de Contas (ABEL), que traz como tema "Parlamento em Ação - Resultados e Convergências pela Cidadania".

A iniciativa reúne representantes de Casas Legislativas de todo o país para debater inovação, cidadania, educação legislativa e estratégias que qualifiquem ainda mais o serviço prestado à sociedade.

Ao participar de agendas da Unale, da Abel e da ANSREHL, a ALEMS reafirma seu compromisso com a excelência administrativa, a formação continuada e a construção de um Legislativo cada vez mais eficiente, transparente e conectado às demandas do cidadão.



# ASSEMBLEIA LEGISLATIVA DE MATO GROSSO **INTEGRA DEBATES SOBRE INTELIGÊNCIA ARTIFICIAL E CLIMA**



Considerado o maior encontro parlamentar da América Latina, a 28ª Conferência Nacional da União Nacional dos Legisladores e Legislativos Estaduais (Unale) foi realizada em Bento Gonçalves (RS).

Com o tema "Os Legislativos Estaduais no tempo da IA e das Emergências Climáticas", o evento reuniu representantes dos parlamentos de todo o país em uma programação que inclui reuniões de colegiados técnicos e palestras voltadas a temas estratégicos para o desenvolvimento do Brasil.

A Assembleia Legislativa de Mato Grosso (ALMT) esteve representada pelo deputado e primeiro-secretário, Dr. João, e pelo deputado Júlio Campos. Uma comitiva de servidores também participou do encontro levando projetos inovadores e compartilhando iniciativas e boas práticas desenvolvidas no Parlamento mato-grossense. O encontro contou ainda com participação remota de profissionais da Casa.

Nesta edição, além do foco na questão climática, a Conferência promoveu debates sobre inovação na área tecnologia e principalmente no uso das inteligências artificiais. O evento oferece uma oportunidade única para que parlamentares e especialistas atualizem conhecimentos e troquem experiências capazes de impactar diretamente a atuação legislativa.

# ASSEMBLEIA LEGISLATIVA DO PARÁ MARCA PRESENÇA ATIVA NA COP 30



Durante a 30ª Conferência das Nações Unidas sobre Mudanças Climáticas (COP 30), a Assembleia Legislativa do Pará (ALEPA), sob a presidência do deputado Chicão, promoveu na Green Zone e em sua sede uma vasta agenda de painéis, reuniões e debates. O foco principal foi a importância da preservação ambiental, as mudanças climáticas globais e o aperfeiçoamento das legislações ambientais.

Na capital, Belém, deputados estaduais debateram com diplomatas, representantes de outros poderes e da sociedade civil a necessidade de integração entre países, a diminuição da emissão de combustíveis fósseis e o legado duradouro da COP 30 para o Brasil e o planeta.

O estande da Alepa na Green Zone sediou painéis com a participação de membros do Congresso Nacional e de Assembleias Legislativas de estados como Santa Catarina e Ceará. Os temas abordados incluíram a legislação de proteção à mulher, o papel da mineração na transição energética e a atuação do Estado no Desenvolvimento da Amazônia, norteados a extensa programação.

O presidente Chicão expressou sua convicção de que o parlamento brasileiro, em parceria com outras Casas Legislativas, cumpriu com sucesso seu papel no evento. Ele pontuou que, ao longo de duas semanas, o Brasil, especialmente o Pará, esteve no foco global. “Com o apoio do Congresso e dos Poderes Legislativos Estaduais, discutimos com líderes de diversos países a urgência de agirmos: preservar nosso meio ambiente e rios, e eliminar os gases de aquecimento para garantir um futuro sustentável às próximas gerações”, concluiu o deputado.



# ASSEMBLEIA LEGISLATIVA DA PARAÍBA **CONQUISTA** **PRÊMIO ASSEMBLEIA CIDADÃ COM O** **DOCUMENTÁRIO “SOCIEDADE SINGULAR”**




A Assembleia Legislativa da Paraíba (ALPB) foi reconhecida nacionalmente ao vencer o Prêmio Unale Assembleia Cidadã, na categoria Reportagem Legislativa, com o documentário Sociedade Singular.

Para o presidente da ALPB, Adriano Galdino, a conquista simboliza o compromisso da instituição com a responsabilidade social e com a defesa das causas mais sensíveis da população. “Essa premiação é o reconhecimento do trabalho de todos os servidores da Casa. Quero dar os parabéns especial a toda equipe de comunicação da ALPB”, afirmou.

O documentário Sociedade Singular, que garantiu o prêmio, retrata o papel do Poder Legislativo na construção e na fiscalização de políticas públicas voltadas às pessoas com Transtorno do Espectro Autista (TEA). A produção destaca os desafios enfrentados por famílias atípicas e evidencia como as leis aprovadas pela Assembleia têm contribuído para fortalecer a cidadania, ampliar a inclusão e promover mais dignidade para essa população.

A premiação consolida a ALPB como referência nacional em iniciativas legislativas voltadas à inclusão e reafirma o compromisso da Casa com a proteção de direitos e com a valorização das histórias que movem a sociedade paraibana.

# ASSEMBLEIA LEGISLATIVA DO PARANÁ **SEDIA AUDIÊNCIA PÚBLICA SOBRE POLÍTICAS DE COMBATE ÀS DROGAS E ÁLCOOL**



**Audiência Pública**

**Desafios e Caminhos**  
*Políticas Públicas sobre Álcool e Drogas*  
*Abordagem Integral na Escola e na Família*

**18 de junho**  
**às 14 horas**  
 Local: Plenarinho

**Assista ao vivo**  
 pelas nossas redes sociais  
 e **TV Assembleia** (canais 10.2  
 da TV Aberta e 16 da Claro/Net)



ASSEMBLEIA  
LEGISLATIVA  
DO PARANÁ

A Assembleia Legislativa do Paraná (ALEP) realizou, no dia 18 de junho, a audiência pública “Prevenir é Cuidar: A união entre escola, família e sociedade”, em parceria com a Comissão de Prevenção à Depressão e Drogas da União Nacional dos Legisladores e Legislativos Estaduais (Unale).

Com o tema “Desafios e Caminhos das Políticas Públicas sobre Álcool e Drogas”, o evento reuniu autoridades estaduais e representantes da sociedade civil para debater estratégias de prevenção ao consumo de substâncias psicoativas e também de bebidas alcoólicas, especialmente entre adolescentes e jovens.

A iniciativa é do deputado estadual Gilson de Souza, que também é 1º vice-presidente da Comissão de Prevenção à Depressão e Drogas da Unale e coordena, na Alep, a Frente Parlamentar em Apoio às Comunidades Terapêuticas, Cuidados e Prevenção às Drogas. “Essa é uma pauta urgente. Precisamos ampliar a atuação preventiva nas escolas, fortalecer as comunidades terapêuticas e engajar as famílias nesse combate. Somente juntos conseguiremos salvar vidas”, afirma o parlamentar.



# ASSEMBLEIA LEGISLATIVA DE PERNAMBUCO **VENCE** PRÊMIO NACIONAL DA UNALE COM O PROJETO ANTIRRACISTA



A Assembleia Legislativa de Pernambuco venceu a premiação promovida pela União Nacional dos Legisladores e Legislativos Estaduais (Unale) com o programa Alepe Antirracista. A Casa de Joaquim Nabuco conquistou a 6ª edição do Prêmio Assembleia Cidadã na categoria Projetos Especiais. O anúncio dos vencedores ocorreu no dia 5 de dezembro, durante a 28ª Conferência Nacional da Unale, em Bento Gonçalves, no Rio Grande do Sul.

O objetivo do Prêmio UNALE Assembleia Cidadã é incentivar e dar visibilidade às ações que podem inspirar as casas legislativas do país a realizar projetos inovadores.

Durante a Conferência da Unale, o superintendente-geral da Alepe, Aldemar Santos, destacou o compromisso permanente do Legislativo pernambucano com a promoção da igualdade racial. “A Alepe foi a primeira assembleia do país a desenvolver uma política antirracista. É uma causa nobre que exige a atenção dos legisladores de todo o país, para que possam se inspirar e também propor iniciativas similares nas casas legislativas em que atuam”, destacou.

Essa é a terceira vez que a Alepe conquista o Prêmio Assembleia Cidadã. Em 2019, a Casa venceu a premiação com o programa Alepe Acolhe e em 2021, com o LiderAlepe, sempre categoria Projetos Especiais.

# ASSEMBLEIA LEGISLATIVA DO PIAUÍ ASSUME A COORDENAÇÃO DO COLEGIADO NACIONAL DE DIRETORIAS FINANCEIRAS E ORÇAMENTÁRIAS



A Unale instituiu o Colegiado de Diretores e Diretoras Financeiras e Orçamentários das Assembleias Legislativas e da CLDF, na sede da entidade, em Brasília. A Assembleia Legislativa do Piauí foi representada pela sua Diretoria Financeira e Orçamentária pelos diretores Frederico Mendes e Thiago Parente. O diretor financeiro e orçamentário da Alepi, Frederico Mendes, foi eleito coordenador-geral do Colegiado.

O Colegiado tem a missão de compartilhar experiências e boas práticas da gestão financeira, discutir desafios comuns e soluções inovadoras, promover padronização de procedimentos, articular capacitações técnicas, fortalecer a transparência, instrumentos de controle e fiscalização e governança dos Parlamentos Estaduais, promover a integração entre os segmentos orçamentários e financeiros e fomentar debates entre as Casas, além fomentar estudos e pesquisas de dados e debates qualificados.

Na reunião de instituição do Colegiado discutiu temas ligados à situação específica das áreas administrativas, financeiras e orçamentárias de cada Assembleia representada no encontro e a movimentação das Assembleias Legislativas em relação a PEC da Reforma Administrativa que tramita no Congresso Nacional.

“Sou um grande entusiasta desses movimentos. Vamos juntos, em breve, queremos alcançar mais Assembleias. Conto com todos, esse Colegiado é de suma importância para o desenvolvimento dos nossos Legislativos”, definiu.



# ASSEMBLEIA LEGISLATIVA DE RONDÔNIA **VENCE** PRÊMIO NACIONAL DA UNALE COM O PROJETO CCJ CIDADÃ



A Assembleia Legislativa de Rondônia (ALERO) conquistou um dos prêmios mais importantes da União Nacional dos Legisladores e Legislativos Estaduais (Unale), que neste ano realizou a sua 28ª edição, em Bento Gonçalves/Porto Alegre, reunindo parlamentares, especialistas e representantes dos 26 estados e do Distrito Federal.

Ao longo de três dias de programação, o encontro recebeu mais de 150 conferencistas, que debateram temas como inovação, gestão pública e transparência.

Foi nesse cenário de grande visibilidade nacional que a Alero se destacou: o projeto CCJ Cidadã venceu o prêmio de melhor iniciativa de Atendimento ao Cidadão, após votação popular on-line realizada durante todo o evento, mobilizando participantes de diversos estados.

Para o presidente da Assembleia Legislativa, deputado Alex Redano, o reconhecimento reforça o compromisso do Parlamento rondoniense com a aproximação da sociedade. "É uma alegria enorme ver Rondônia sendo reconhecida nacionalmente. A CCJ Cidadã é uma ação que aproxima o cidadão do Parlamento, que mostra para as pessoas que a Assembleia está presente, ouvindo e orientando. Esse prêmio é do nosso estado e de todos que acreditam em um Legislativo moderno e acessível", destacou.

# ASSEMBLEIA LEGISLATIVA DE RORAIMA REFORÇA DEBATE NACIONAL SOBRE REFORMA ADMINISTRATIVA E INOVAÇÃO



O segundo dia da 28ª Conferência Nacional dos Legisladores Estaduais da Unale, realizada em Bento Gonçalves (RS), foi marcado por debates sobre a reforma administrativa, sustentabilidade, inovação tecnológica e inteligência artificial.

Um dos painéis mais aguardados trouxe como tema a PEC 38/2025, que trata da nova reforma administrativa em tramitação no Congresso Nacional. A discussão foi conduzida pelo deputado Soldado Sampaio, presidente da Assembleia Legislativa de Roraima (ALERR), ao lado da deputada Ivana Bastos (BA), presidente da Assembleia Legislativa da Bahia. O painelista convidado foi o presidente da Assembleia Legislativa do Rio Grande do Sul, deputado Pepe Vargas (RS).

Ao mediar o debate, Soldado Sampaio destacou a preocupação das Assembleias Legislativas com o conteúdo da PEC. Ele ressaltou que a proposta enfraquece competências de municípios e estados, além de trazer riscos ao funcionamento do serviço público.

“As Assembleias, por meio da Unale, têm um posicionamento muito claro: não concordamos com a forma como essa reforma está sendo conduzida. É uma proposta unilateral, sem diálogo com as instituições, que esvazia competências das Câmaras de Vereadores, dos gestores municipais e estaduais, quebrando o pacto federativo definido pela Constituição de 1988”, afirmou.



# ASSEMBLEIA LEGISLATIVA DO RIO DE JANEIRO **DEFENDE PRIORIDADE PARA PEC QUE INCLUI GUARDAS MUNICIPAIS NA SEGURANÇA PÚBLICA**



Durante a 6ª reunião do Colégio de Procuradores-Gerais das Assembleias Legislativas, realizada no dia 29 de maio, em Brasília, os membros do colegiado definiram como prioridade o acompanhamento técnico e político da tramitação da PEC 18/2025 - conhecida como PEC da Segurança Pública -, com atenção especial à vinculação da proposta à PEC 37/2022, em tramitação no Senado Federal. A PEC 37/2022 propõe a inclusão das guardas municipais e dos agentes de trânsito como integrantes do Sistema de Segurança Pública previsto no Art. 144 da Constituição Federal.

Para os procuradores, esse debate é essencial no sentido de garantir maior clareza sobre as competências dos municípios e estados e evitar conflitos entre esferas federativas. “A PEC da Segurança precisa ser analisada à luz da PEC 37, que trata diretamente da inclusão das guardas municipais e dos agentes de trânsito como forças auxiliares. Esse é um ponto sensível para as Assembleias Legislativas, que muitas vezes são responsáveis por legislar sobre a estrutura e a atuação dessas corporações”, explicou o presidente do Colégio e procurador-geral da Assembleia Legislativa do Estado do Rio de Janeiro (Alerj), Robson Maciel.

Foi deliberado, ainda, que a Unale deve ampliar sua participação institucional nas discussões legislativas no Congresso Nacional sobre segurança pública. Os procuradores sugeriram que a presidente da Unale, deputada Tia Ju, participe das audiências públicas previstas na Câmara dos Deputados para apresentar o posicionamento das Assembleias Legislativas e contribuir com o debate técnico-jurídico sobre o tema.

# ASSEMBLEIA DO RIO GRANDE DO NORTE **COMPARTILHA EXPERIÊNCIA EM IA NA CONFERÊNCIA NACIONAL DA UNALE**



A Assembleia Legislativa do Rio Grande do Norte (ALRN) destacou seus avanços e casos de sucesso na aplicação de Inteligência Artificial (IA) no cenário legislativo. A apresentação ocorreu no dia 3 de dezembro, em Bento Gonçalves (RS), durante o painel “IA no Legislativo e casos de uso na ALRN”, parte da 28ª Conferência Nacional da União Nacional dos Legisladores e Legislativos Estaduais (Unale) e do Encontro Nacional de Informática Aplicada ao Legislativo (Enial).

A técnica legislativa Gisliany Lillian Alves de Oliveira foi a responsável por detalhar as iniciativas do Parlamento Potiguar, que utiliza a IA como ferramenta de alavancagem tecnológica e de processos. Gisliany ressaltou que a participação no evento, que reúne as casas legislativas do Brasil, foi uma “experiência ímpar”. Ela acrescentou que a IA já é globalmente aplicada nos parlamentos e que “o compartilhamento de informações sobre os casos de sucesso da ALRN, junto à troca de ideias com as outras casas legislativas brasileiras, é sempre muito enriquecedor e abre espaço para o desenvolvimento de novos laços”, afirmou.

Entre os projetos apresentados estão o Legis Plenário, dIAlogar e Legis Vídeos. Este último, vencedor da edição 2025 do Prêmio Unale - na categoria Gestão.

O Legis Vídeos é uma plataforma desenvolvida pela própria equipe de tecnologia da Assembleia, responsável por gerenciar e organizar todo o conteúdo audiovisual produzido pela TV Assembleia, como sessões plenárias, audiências públicas e reuniões de comissões. A ferramenta permite assistir ao conteúdo online, fazer buscas por palavras-chave, transcrição de vídeos, baixar vídeos completos ou apenas trechos selecionados, além de salvar apenas o áudio para uso jornalístico, institucional ou arquivístico pelas equipes, parlamentares ou qualquer cidadão interessado.



# ASSEMBLEIA LEGISLATIVA DO RIO GRANDE DO SUL

## DEBATE REFORMA ADMINISTRATIVA EM CONGRESSO DA UNALE



A Reforma Administrativa foi tema do 28º Congresso da União Nacional dos Legislativos Estaduais (Unale) com a participação do presidente da Assembleia Legislativa do Rio Grande do Sul, deputado Pepe Vargas. O parlamentar alertou que o conjunto de propostas, composto pela polêmica PEC 38/2025, por um Projeto de Lei Complementar, além de um Projeto de Lei Ordinária, ameaça o modelo federativo brasileiro.

Pepe foi enfático ao descrever a natureza da reforma em tramitação no Congresso Nacional. “Todas essas propostas, elas têm um viés centralizador fiscalista. E, a meu ver, elas ferem, de fato, a diretriz que está saindo da Constituição Federal de 1988,” afirmou Pepe Vargas.

Segundo o presidente da ALRS, a concentração de poder imposta pelo pacote retira a prerrogativa de estados e municípios de organizar seus serviços públicos, caminhando para um modelo que ele define como “muito mais no sentido de um estado unitário do que uma república federativa”.

O núcleo da preocupação reside na PEC, que propõe a criação de um novo artigo constitucional impondo um limite de crescimento de despesas para todos os poderes estaduais. “Esse novo limite, ele impõe que, a partir de 2027, o crescimento possa ser limitado à inflação. Ou seja, é quase um congelamento,” explicou Vargas, destacando o forte contingenciamento orçamentário que os estados enfrentarão.

# ALESC: COM FOCO NA IA E NAS EMERGÊNCIAS CLIMÁTICAS, UNALE ABRE SUA 28ª CONFERÊNCIA



Com o tema Humanidade Conectada, a União Nacional dos Legisladores e dos Legislativos Estaduais (Unale) abriu, na noite desta quarta-feira (3), em Bento Gonçalves (RS), sua 28ª Conferência Nacional. Até sexta-feira (5), parlamentares e servidores legislativos de todo o Brasil estarão reunidos no evento, que tratará também de questões como a Inteligência Artificial (IA) e as emergências climáticas.

A presidente da Unale, a deputada estadual do Rio de Janeiro Tia Ju, destacou a atualidade dos assuntos que serão discutidos na conferência deste ano, bem como o papel dos parlamentos estaduais nesse debate. “Nosso tema deste ano é muito oportuno e queremos debater soluções sustentáveis que respeitem o meio ambiente e priorizem as novas tecnologias”, afirmou.

## Representação Catarinense e Importância

A solenidade de abertura contou com a presença do vice-governador do Rio Grande do Sul, Gabriel Souza; do presidente da Assembleia Legislativa do Rio Grande do Sul, deputado Pepe Vargas; além do deputado Vilmar Zanchin, que deve ser eleito presidente da Unale, nesta quinta-feira (3).

A Alesc está representada na conferência pelos deputados Mauro De Nadal e Rodrigo Minotto, que é secretário da Região Sul na Unale. Ambos destacaram a importância do evento para o fortalecimento da atuação dos parlamentos estaduais.

“A Unale é quem nos traz informações e conhecimento necessários para que possamos fortalecer nosso trabalho parlamentar nos estados. Ela tem ampliado também nossos horizontes, trazendo parlamentares de outros países”, comentou De Nadal.

“Essa conferência é a oportunidade de discutirmos políticas públicas de interesse da coletividade, trocando experiências, buscando informações e levando conhecimento das ações que nossa Assembleia promove ao longo dos anos”, completou Minotto.

## Programação e Prêmio Assembleia Cidadã

Além da solenidade de abertura, o primeiro dia da conferência foi marcado pelos eventos promovidos por 20 entidades legislativas, que representam várias áreas de atuação dos parlamentos subnacionais, como a Associação Brasileira de Televisões e Rádios Legislativas (Astral) e a Associação Brasileira das Escolas do Legislativo e de Contas (Abel).

Nesta quinta, a conferência terá sequência com a apresentação dos finalistas do Prêmio Unale Assembleia Cidadã, do qual a Alesc é finalista na categoria Reportagem Legislativa. No decorrer do dia, haverá painéis com temas como sustentabilidade, eleições, revolução digital, PEC da Reforma Administrativa, além da eleição da nova diretoria da Unale.

Na sexta, último dia da conferência, ocorre o anúncio dos vencedores do Prêmio Unale Assembleia Cidadã, além de painéis sobre governança pública e comunicação legislativa digital.



## EVENTO SEDIADO NA ALESP FORTALECE INTERCÂMBIO POLÍTICO E ECONÔMICO ENTRE BRASIL E PAÍSES DO BRICS



A Assembleia Legislativa do Estado de São Paulo sediou, no dia 8 de agosto, o “Latin Global Business Summit 2025”, que reuniu autoridades políticas e diplomáticas russas para debater sobre inovação, economia criativa e comércio exterior. O objetivo foi fortalecer as relações econômicas entre o Brasil e países, como Rússia, Índia, China e África do Sul, que fazem parte do bloco econômico Brics.

O evento foi proposto pelo primeiro-secretário do Parlamento Paulista, o deputado Maurici e promovido pela organização World Business Alliance (WBA), que apoia empresas na busca de novas oportunidades de negócios.

Na mesa de abertura, Maurici disse que esse é um espaço de diálogo entre governo e setores empresariais que ajuda a trazer soluções em segurança alimentar, defesa de dados, tecnologia, comunicação, sustentabilidade e outras áreas.

“O Latin Global Business Summit apoia a cooperação, acordos e projetos entre atores públicos e privados, países e culturas, governos e cidadãos. Além disso, fortalece a conexão entre micro e pequenos empresários e o mercado internacional, especialmente no eixo Brasil-Rússia”, frisou o primeiro-secretário do Legislativo Paulista.

O primeiro-secretário da ALESP defende o estreitamento das relações entre Brasil e Rússia, por causa da importância dos laços históricos, do potencial econômico e da política externa, baseada em soberania e diálogo estratégico com os parceiros.

“A aproximação entre os dois países representa uma oportunidade real para a diversificação dos investimentos, redução da dependência de centros tradicionais e ampliar a autonomia em áreas estratégicas”, comentou.

# ASSEMBLEIA LEGISLATIVA DE SERGIPE PARTICIPA ATIVAMENTE DA 28ª CONFERÊNCIA NACIONAL DA UNALE



A 28ª Conferência Nacional da União Nacional dos Legisladores e Legislativos Estaduais (Unale) iniciou, no dia 3 de dezembro, a etapa de eventos simultâneos, conforme a programação oficial, reunindo representantes de cerca de 20 entidades ligadas ao fortalecimento e à modernização dos parlamentos estaduais.

Realizada em Bento Gonçalves (RS), a conferência reuniu parlamentares, especialistas e servidores para debater temas estruturantes do Legislativo, com foco no eixo “Humanidade Conectada: Os Legislativos Estaduais no tempo da IA e das Emergências Climáticas”.

A edição de 2025 ocorreu em um contexto simbólico para o Rio Grande do Sul, estado que enfrentou recentes crises climáticas, o que intensifica a urgência das discussões sobre sustentabilidade, inovação tecnológica e governança pública.

O presidente da ALESE, Jeferson Andrade, “a Conferência da UNALE é um espaço essencial de cooperação institucional. Aqui discutimos temas que atravessam o país, como tecnologia, governança, emergências climáticas e o fortalecimento dos Legislativos. A presença da ALESE neste diálogo nos permite trazer para Sergipe soluções, inovações e boas práticas que qualificam ainda mais o nosso trabalho e ampliam a capacidade do Parlamento de responder às demandas da sociedade”, afirmou.



# ASSEMBLEIA LEGISLATIVA DE TOCANTINS **DISCUTE CONECTIVIDADE E INOVAÇÃO NA 28ª CONFERÊNCIA DA UNALE**



No dia 3 de dezembro, a delegação tocantinense, com 13 deputados estaduais, desembarcou em Bento Gonçalves, no Rio Grande do Sul, para participar da 28ª Conferência da União Nacional dos Legisladores e Legislativos Estaduais (Unale).

“No mundo digital em que vivemos, a discussão deste ano na Unale é muito necessária, pois trabalhamos com nossas comunidades conectadas e precisamos estar antenados, buscar soluções para levar ao nosso Estado, melhorar a vida da nossa gente e cumprir nossa missão enquanto parlamentares. Sempre saímos da Conferência com muitos aprendizados. Não tenho dúvida de que, desta vez, não será diferente”, avaliou o presidente da Aleto, deputado Amélio Cayres.

Além de deputados estaduais dos 27 Estados da Federação, o evento reuniu diversos especialistas das áreas de inovação, tecnologia, meio ambiente, sociologia e economia para debates sobre conectividade e sustentabilidade, perspectivas para o cenário eleitoral em 2026 no Brasil, uso de inteligência artificial em meio às eleições, PEC da nova reforma administrativa, entre outros temas.

# Uma **NOVA FORMA** de se **CONECTAR** com a **UNALE**

O novo aplicativo da UNALE criado para conectar informações, agenda e eventos de forma simples e eficiente



Notícias e comunicados em tempo real



Programação completa dos eventos em um só lugar



Calendário único com sessões, audiências e compromissos

Baixe o **App da UNALE** agora e tenha tudo o que você precisa **SEMPRE À MÃO**



**UNALE**  
UNIÃO NACIONAL DOS LEGISLADORES  
E LEGISLATIVOS ESTADUAIS



## Por Moisés Pessuti

Especialista em  
Direito Eleitoral



### § A REVOLUÇÃO DA IA E O TESTE DA DEMOCRACIA EM 2026

Em 4 de outubro de 2026, mais de 155 milhões de brasileiros votarão sob a sombra de uma nova norma do Tribunal Superior Eleitoral (TSE) que regulamenta o uso da Inteligência Artificial (IA) na propaganda. A cada ciclo eleitoral, o combate à **desinformação** — definida pela Unesco como a tentativa deliberada de manipular a população com informações desonestas — intensifica-se. A tecnologia, antes um vetor de engajamento, tornou-se também uma ferramenta de manipulação da vontade popular, colocando a integridade da informação como um pilar fundamental da nossa democracia.

## § O NOVO CENÁRIO DA DESINFORMAÇÃO: SOFISTICAÇÃO E ESCALA

A desinformação evoluiu drasticamente: de conteúdo quase “profissional” e distribuído em massa via aplicativos em 2018, para o uso intensivo da IA

generativa em 2022. Em 2026, a sofisticação atinge um novo patamar.

O estudo da IA perante o cenário eleitoral aponta dois lados alarmantes:

1. **“Cheapfakes”:** Vídeos criados por IA de baixo custo, eficazes para polarizar o debate e “fugir da regulamentação legal,” como o uso de atores virtuais e caricaturas.
2. **Fraudes Sofisticadas:** Clonagem de voz com “poucos segundos de áudio original” expõe a facilidade e o baixo custo dessas ferramentas.

Ambos convergem: a IA **“barateia e amplia a produção de conteúdos polêmicos ou enganosos”**, criando um ambiente de manipulação emocional onde raiva e medo prevalecem sobre o raciocínio crítico.

## § O TRIÂNGULO REGULATÓRIO: LIMITES E LACUNAS

A dimensão legal busca um equilíbrio através da Resolução TSE 23.732/2024, que estabelece um triângulo de abordagens para o conteúdo sintético:

- **Conteúdo Sintético Genérico** (abstrato).
- **Conteúdo Sintético Gerado por IA (Art. 9º-B):** Requer **transparência** e a “obrigação de aviso sobre o eventual uso de IA na propaganda.”
- **Deepfakes (Art. 9º-C, §1º):** **Explicitamente proibidos**, vedando a criação, substituição ou alteração de imagem/voz de pessoas (vivas, falecidas ou fictícias). A penalidade é severa: “cassação do registro ou do mandato.”

No entanto, há uma **lacuna regulatória**: a Resolução foi criada sob a premissa de que apenas deepfakes poderiam “substituir rostos e vozes.” Como o “mundo mudou” e a IA generativa pode criar conteúdos hiper-realistas **do zero** (sem substituir um vídeo real), ela pode ser tão enganosa quanto um deepfake, mas só exige transparência.

Para 2026, são urgentes propostas jurídicas, como a **Delimitação Técnica Precisa** para distinguir deepfake proibido de IA generativa lícita e transparente, e a **Inversão do Ônus da Prova** em casos de ilícitos tecnológicos, reconhecendo a assimetria informacional.

## § RESPONSABILIDADE E O CAMINHO CÍVICO

Além das normas, a ética é fundamental. A IA pode ser usada para o bem (sátira política lícita), mas o **microdirecionamento** — a capacidade de perfilar e enviar mensagens altamente personalizadas, explorando vieses cognitivos — cruza a linha entre persuasão e manipulação, levantando preocupações com a violação do Art. 242 do Código Eleitoral.

Para proteger a integridade eleitoral, a responsabilidade é compartilhada:

- **Justiça Eleitoral:** Exige modernização normativa e agilidade no combate à desinformação.
- **Big Techs:** Já são responsabilizadas por não removerem conteúdos ilícitos.
- **Cidadãos:** A “maturidade cívica é fundamental.” O cerne não está apenas na regulamentação, mas na **“participação crítica dos seus cidadãos.”**

É **essencial a educação midiática e digital** para que a população aprenda a “duvidar do que seus olhos enxergam e seus ouvidos escutam,” reconhecendo que “os vídeos não possuem mais credibilidade” absoluta.

As eleições de 2026 serão um teste. O desafio é equilibrar a proteção das liberdades com o combate ao uso malicioso da IA, garantindo que a “liberdade de expressão não seja a expressão do fim da liberdade.”



# 30

A N O S

LEGISLANDO  
COM **PROPÓSITO**



**UNALE**  
UNIÃO NACIONAL DOS LEGISLADORES  
E LEGISLATIVOS ESTADUAIS



# AGRADECEMOS A TODOS QUE FIZERAM PARTE DA **28ª CONFERÊNCIA NACIONAL DA UNALE**

**UNALE** - A VOZ DO PARLAMENTO

REALIZAÇÃO:



PATROCÍNIO:

