

REVISTA UNALE

UNIÃO NACIONAL DOS LEGISLADORES
E LEGISLATIVOS ESTADUAIS

27ª CONFERÊNCIA NACIONAL DA UNALE



ENCONTRO LEGISLATIVO ANUAL REUNIU GOVERNO, SOCIEDADE, ESPECIALISTAS, PARLAMENTARES E PERSONALIDADES JURÍDICAS PARA DEBATER O FUTURO DA EDUCAÇÃO NO BRASIL.



UNALE INSTITUI
COLEGIADOS
TÉCNICOS PARA
REFORÇAR O
PROCESSO
LEGISLATIVO



DEPUTADA TIA JU É
ELEITA A 4ª PRESIDENTE
MULHER DA UNALE EM
28 ANOS

O RIO É UM ESTADO DE EVENTOS



E PARA A SUBSECRETARIA DE GRANDES EVENTOS E AÇÕES DE PROMOÇÃO DO GOVERNO DO ESTADO FOI UMA GRANDE HONRA RECEBER OS PARLAMENTARES DE TODO O PAÍS. O RIO DE JANEIRO ESTARÁ SEMPRE DE BRAÇOS ABERTOS PARA A UNALE.

Subsecretaria de
Grandes Eventos e
Ações de Promoção



GOVERNO DO ESTADO
RIO DE JANEIRO

CARTA DO PRESIDENTE

Sérgio Aguiar

Deputado Estadual (CE)

Presidente da Unale

A União Nacional dos Legisladores e Legislativos Estaduais – Unale, chegará, em 2025, aos 29 anos de luta pelo Brasil, como representante das 26 Assembleias Legislativas e da Câmara Legislativa do Distrito Federal e dos 1059 deputadas e deputados estaduais e distritais. A entidade prima pelo cumprimento dos direitos e deveres dos Estados perante a população, na qualificação dos parlamentares e no auxílio do planejamento de políticas públicas estratégicas que beneficiam os cidadãos.

A Unale reforçou a promoção do bem-estar da população brasileira, a valorização e a divulgação do trabalho parlamentar, agregou conhecimento e discussões de temáticas com relevância nacional e internacional. Apesar de constituirmos um país continental, nossa entidade tem como uma das principais diretrizes o aperfeiçoamento do processo legislativo e o fortalecimento do federalismo brasileiro.

Neste ano que se findou, também avançamos nas cooperações com Assembleias Estaduais do exterior e reforçamos importantes parcerias com entidades estrangeiras, como a Confederação Parlamentar das Américas (COPA), a Conferência Nacional dos Legislativos Estaduais dos Estados Unidos (NCSL), União de Parlamentares do Mercosul (UPM), Associação das Cidades-Irmãs da China (CIFCA), Fórum de Conselheiros da Ásia (ACF) e na Europa; e com o Comitê das Regiões Europeias (CRE). Também firmamos novas parcerias como a Federação Latino-americana de Cidades, Municípios e Associações de Governos Locais (Flacma) e conquistamos o assento da vice-presidência Rede Latino Americana Conselheiros, cooperações fundamentais para o fortalecimento da paradiplomacia.

Nossa missão no comando da Unale é concluída com a sensação do dever cumprido, sabendo que muito mais temos a oferecer a esta respeitada instituição, que simboliza união, determinação, ousadia e disposição pelo engrandecimento parlamentar. ■





UNALE
UNIÃO NACIONAL DOS LEGISLADORES
E LEGISLATIVOS ESTADUAIS

EXPEDIENTE

Coordenação-geral: Fernando Brandão

Coordenação de produção: Camila Ferreira

Textos: Camila Ferreira, Danilo Gonzaga, Gabriel Spies, Jumariana Oliveira, Lorraine Miranda, Cláudio Ornellas, Ascom das entidades legislativas e Ascom das Casas Legislativas.

Fotos: Jessen Peixoto, Thiago Lontra, Otacílio Barbosa, Alexandre Brum, Douglas Shinider, Fernando Souza e Assessorias ALES's

Diagramação: Agência Kaluma

Revisão: Camila Ferreira

Impressão: Gráfica Athalaia

Tiragem: 2000

A Revista Unale não se responsabiliza pelos conceitos e opiniões emitidos nos artigos assinados.

DIRETORIA EXECUTIVA GESTÃO 2024

Presidente – Deputado Sérgio Aguiar (CE)

Vice-Presidente Região Nordeste - Ezequiel Ferreira - RN
Vice-Presidente Região Norte - Gabriel Picanço - RR
Vice-Presidente Região Sul - Rodrigo Minotto - SC
Vice-Presidente Região Sudeste - Tia Ju - RJ
Vice-Presidente Região Centro-Oeste - Lidio Lopes - MS

Secretário-geral – Deputada Ivana Bastos (BA)

Secretária do ACRE - Antônia Sales
Secretário de ALAGOAS - Gilvan Barros
Secretária do AMAPÁ - Edna Auzier
Secretário do AMAZONAS - João Luiz
Secretária da BAHIA - Fabíola Mansur
Secretário do CEARÁ - Stuart Castro
Secretário do DISTRITO FEDERAL - Roosevelt Vilela
Secretário do ESPÍRITO SANTO - Marcelo Santos
Secretário do GOIÁS - Coronel Adailton
Secretário do MARANHÃO - Wellington do Curso
Secretário do MATO GROSSO - Valdir Barranco
Secretário do MATO GROSSO DO SUL - Júnior Mochi
Secretário de MINAS GERAIS - Zé Laviola
Secretário do PARÁ - Dirceu Ten Canten
Secretário da PARAÍBA - Eduardo Carneiro
Secretário do PARANÁ - Anibelli Neto
Secretário de PERNAMBUCO - Henrique Queiróz Filho
Secretário do PIAUÍ - Severo Eulálio
Secretária do RIO DE JANEIRO - Célia Jordão
Secretário do RIO GRANDE DO NORTE - Gustavo Carvalho
Secretário do RIO GRANDE DO SUL - Vilmar Zanchin
Secretário de RONDÔNIA - Ismael Crispim
Secretária de RORAIMA - Catarina Guerra
Secretário de SANTA CATARINA - Napoleão Bernardes
Secretário de SÃO PAULO - Barros Munhoz
Secretário de SERGIPE - Luciano Pimentel
Secretário de TOCANTINS - Olyntho Neto

Tesoureiro-geral – Deputado Diogo Moraes (PE)

Tesoureiro - Adjuto Afonso (AM)
Tesoureira - Camila Toscano (PB)
Tesoureiro - Georgeo Passos (SE)
Tesoureiro - Valdemar Júnior (TO)
Tesoureiro - Jory Oeiras (AP)

Conselho Fiscal

Presidente – Deputado Alencar da Silveira Jr. (MG)

Vice-Presidente - Christiano Cavalcante (SE)
Secretário - Joel Da Harpa (PE)
Membro - Ana Cunha (PA)
Membro - Luiz Gonzaga (AC)
Membro - Iracema Vale (MA)
Membro - Silvana Covatti (RS)
Membro - Soldado Sampaio (RR)
Membro - Diogo Senior (AP)
Membro - Danniel Librelon (RJ)
Membro - Júlio Rocha (RJ)
Membro - Ivan Naatz (SC)
Membro - Ezequiel Neiva (RO)
Membro - Marcelo Cruz (RO)

SUMÁRIO



EDITORIAL:
CARTA DO PRESIDENTE **3**



ENTREVISTA:
DEPUTADA TIA JU **6**



AGORA É LEI **10**



ARTIGO:
DEPUTADOS
ESTADUAIS
EDUCACIONISTAS **13**



CAPA:
ESPECIAL 27ª CONFERÊNCIA **16**

30 GALERIA



33 ASPAS



**EVENTOS
SIMULTÂNEOS**

36

58 UNALE EM AÇÃO



DESTAQUES DAS ASSEMBLEIAS

63

DEPUTADA TIA JU É A **4ª MULHER A PRESIDIR A UNALE EM QUASE TRÊS DÉCADAS DA INSTITUIÇÃO**

Inovação estará entre os principais eixos norteadores do comando de 2025

Por Camila Ferreira



Em seu terceiro mandato como deputada estadual, Jucelia Oliveira Freitas, conhecida como Tia Ju, é pedagoga, pós-graduada em Direito da Infância e da Juventude e mestranda em Direito. Autora de mais de 100 leis, a parlamentar ocupa, atualmente, a 2ª Vice-Presidência da Mesa Diretora da Assembleia Legislativa do Rio de Janeiro (Alerj) e foi eleita primeira procuradora da Procuradoria Especial da Mulher da Casa Legislativa. Filiada à UNALE desde 2019, a parlamentar tem relevante participação ao longo de sua trajetória institucional, onde integrou a Frente Parlamentar em Defesa dos Direitos da Pessoa com Epilepsia, nos anos de 2020, 2021 e 2022; a presidência da Comissão de Mulher em 2023, a vice-presidência da região Sudeste da UNALE e a vice-presidência de Assuntos Políticos da Comissão de Relações Internacionais, em 2024.



A senhora é a quarta presidente mulher da UNALE, fundada em 1996, qual é o sentimento em comandar a instituição que representa os 1059 parlamentares estaduais e as 27 Casas Legislativas?

É um sentimento de enorme honra e responsabilidade. Representar a UNALE significa ser a voz de 1.059 parlamentares estaduais, um papel que exige compromisso com o fortalecimento do Parlamento Estadual e a promoção de políticas que beneficiem a sociedade como um todo. Essa eleição representa também a unidade dos parlamentares unaleanos em torno de um objetivo comum: garantir a representatividade feminina dentro dessa instituição tão importante. É uma conquista coletiva que reforça a importância de termos mais mulheres em posições de liderança, consolidando a UNALE como um espaço democrático e plural.

Quais serão as principais bandeiras que conduzirão o mandato da gestão de 2025?

Minha gestão terá como foco central a educação, a saúde e a sustentabilidade, eixos que considero fundamentais para o desenvolvimento do país. Além disso, promoverei iniciativas voltadas para a inovação tecnológica, o fortalecimento das legislaturas estaduais e a valorização da representatividade política.



NESTE ANO A UNALE TERÁ COMO FOCO CENTRAL A EDUCAÇÃO, A SAÚDE E A SUSTENTABILIDADE, EIXOS QUE CONSIDERO FUNDAMENTAIS PARA O DESENVOLVIMENTO DO PAÍS.



Estamos em constante evolução política, digital e socioeconômica, quais serão os eixos conectores do Parlamento Estadual que promoverão o desenvolvimento dos processos legislativos?

Os eixos conectores serão a digitalização dos processos legislativos, a capacitação contínua dos parlamentares e suas equipes, e a criação de fóruns permanentes para troca de boas práticas entre as Casas Legislativas. Queremos construir um Parlamento mais moderno, eficiente e conectado às demandas da sociedade.

Qual estratégia será seguida para ampliar a relação da Unale junto às Casas Legislativas Estaduais?

Vamos fortalecer os canais de comunicação entre a UNALE e as Casas Legislativas por meio de encontros regulares, seminários regionais e uma presença mais ativa nos estados. O objetivo é que a UNALE esteja próxima, ouvindo e respondendo às necessidades específicas de cada Casa Legislativa.

Atualmente, a Unale é a única entidade com reconhecimento legítimo para representar o Parlamento Estadual como amicus curiae no Supremo Tribunal Federal (STF) e no Superior Tribunal de Justiça (STJ), como será promovida a relação entre as instituições em sua gestão?

A relação será pautada no diálogo contínuo e na construção de uma agenda propositiva, que demonstre o impacto das decisões judiciais nas legislações estaduais. Pretendemos fortalecer a UNALE como interlocutora qualificada, garantindo que o Parlamento Estadual seja sempre ouvido e respeitado nos grandes debates jurídicos do país.

A paradiplomacia com segmentos e entidades correlatas do parlamento estrangeiro tem sido uma grande marca de gestões anteriores, como será promovido o intercâmbio de experiências exitosas de projetos de políticas públicas internacionais aplicáveis ao Brasil?

Pretendemos ampliar o intercâmbio de experiências por meio de missões internacionais e parcerias estratégicas com entidades parlamentares de outros países. A ideia é identificar projetos de políticas públicas bem-sucedidos que possam ser adaptados à realidade brasileira, fortalecendo a inovação legislativa.



MEU COMPROMISSO É COLOCAR A UNALE AINDA MAIS EM EVIDÊNCIA, VALORIZANDO O TRABALHO DOS PARLAMENTARES ESTADUAIS E PROMOVENDO AÇÕES QUE GEREM IMPACTO POSITIVO PARA O BRASIL. SERÁ UMA GESTÃO VOLTADA PARA RESULTADOS E PARA O FORTALECIMENTO DO PARLAMENTO ESTADUAL COMO PILAR DA DEMOCRACIA.



De que forma será conduzido o relacionamento com os Poderes Executivo e Legislativo brasileiro?

O relacionamento será conduzido com base no respeito e no diálogo. Buscaremos trabalhar de forma colaborativa, respeitando a autonomia de cada poder, mas sempre com o objetivo de construir soluções conjuntas para os desafios que o país enfrenta.

Para encerrar, nos conte o que os unaleanos e unaleanas devem esperar de sua gestão em 2025?

Devem esperar uma gestão dinâmica, transparente e participativa. Meu compromisso é colocar a UNALE ainda mais em evidência, valorizando o trabalho dos parlamentares estaduais e promovendo ações que gerem impacto positivo para o Brasil. Será uma gestão voltada para resultados e para o fortalecimento do Parlamento Estadual como pilar da democracia. ■





PENALIDADES A CIDADÃOS FLAGRADOS COM DROGAS ILÍCITAS EM LOCAIS PÚBLICOS

De acordo com a **Lei nº 9.408/2024**, aprovada pelo parlamento alagoano, foi estabelecida a aplicação de multas para quem for flagrado consumindo drogas ilícitas em ambientes públicos. Segundo a ALEAL, a penalidade mínima será de R\$ 172, além das sanções penais previstas em lei.

LEI PROÍBE A VEICULAÇÃO DE CENAS DE VIOLÊNCIA EM CASOS DE ATENTADO CONTRA CRIANÇAS E ADOLESCENTES

A **Lei nº 7.402/2024** proíbe a veiculação, a transmissão e o compartilhamento de cenas de violência provenientes de casos de atentado ou tentativa de atentado contra crianças e adolescentes. Segundo o texto, são cenas de violência aquelas identificáveis em imagens, vídeos ou áudios que registrem a ação de agressores ou a reação de vítimas em contexto de atentados ou tentativas de atentado contra crianças e adolescentes, inclusive em creches e escolas.



O MOVIMENTO 'ROMPA O CICLO DA VIOLÊNCIA' ENTRA NO CALENDÁRIO OFICIAL DE EVENTOS DA PARAÍBA

Por meio da **Lei nº 13.414/2024**, o projeto 'Rompa o Ciclo da Violência', vencedor na categoria Atendimento ao Cidadão, da 5ª edição do Prêmio Unale Assembleia Cidadã, passa a integrar o Calendário Oficial de Eventos do Estado da Paraíba.

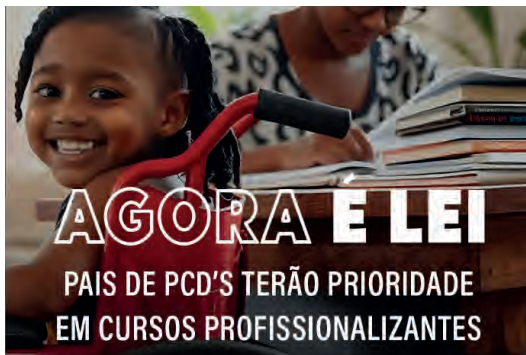
ÁGUA GRATUITA EM SHOWS, FESTIVAIS E QUAISQUER EVENTOS EXPOSTOS AO CALOR

No Estado do Paraná a **Lei nº 22.130/2024** estabelece o acesso gratuito a água em shows, festivais e quaisquer eventos expostos ao calor. A presente Consolidação das Leis de Defesa do Consumidor do Estado do Paraná estabelece normas de proteção e defesa das relações de consumo.



CONDENADOS POR RACISMO PODEM SER BANIDOS DE ESTÁDIOS POR 30 ANOS

A **Lei nº 18.576/2024**, aprovada pela Alepe, afirma que atos discriminatórios praticados contra negros, mulheres ou população LGBTQIA+ em espaços esportivos serão punidos com ainda mais rigor em Pernambuco. Além de impor o pagamento de multas de até R\$ 200 mil, a norma proíbe os infratores de frequentarem as arenas e ginásios do Estado por até 30 anos.



PAIS E RESPONSÁVEIS DE PCD'S TERÃO PRIORIDADE EM CURSOS PROFISSIONALIZANTES

A **Lei nº 10.564/2024**, que foi aprovada pela Alerj e publicada no Diário Oficial, determina que os pais e responsáveis por pessoas com deficiência ou transtorno do espectro autista (TEA) terão prioridade nos cursos profissionalizantes ofertados pelo Governo do Estado após o eventual falecimento da pessoa sob sua guarda. O objetivo da lei é facilitar a entrada ou reinserção dos pais no mercado de trabalho.

PROGRAMA ESTADUAL DE ACOMPANHAMENTO PRÉ-NATAL E PÓS-PARTO PARA GESTANTES COM TRANSTORNO DO ESPECTRO AUTISTA (TEA)

A **Lei nº 11.884/24**, do Estado do Rio Grande do Norte, determina que as gestantes com Transtorno do Espectro Autista (TEA) terão assistência integral e atendimento prioritário, desde o início da gravidez até o pós-parto, com suporte multiprofissional que se estende também aos bebês. O programa busca garantir um acompanhamento que minimize riscos e promova o diagnóstico precoce, além de reduzir as taxas de mortalidade materna e infantil.



"TESTE DO OLHINHO" PARA RECÉM-NASCIDOS

A Alesc aprovou a **Lei nº 19.108/2024** que obriga as maternidades da rede pública e privada façam o "teste do olhinho" em recém-nascidos em até 72 horas do nascimento, como também determina que o exame para detecção de retinoblastoma deverá ser repetido aos quatro, seis e doze meses, nas unidades de Atenção Básica de Saúde, e, em consulta especializada, aos dois e três anos de idade. O retinoblastoma é um tipo raro de câncer ocular e, segundo o Ministério da Saúde, é o tumor ocular mais comum em crianças.

CELULARES SERÃO PROIBIDOS NAS ESCOLAS DE SP

O uso de celulares em salas de aula foi proibido em São Paulo, a **Lei 18.058/2024** da Alesp, tem o objetivo de impedir que os dispositivos prejudiquem o aprendizado dos alunos. Desta forma, fica vetada a utilização de celulares e outros dispositivos eletrônicos pelos alunos nas unidades escolares da rede pública e privada de ensino, no Estado de São Paulo.



SEMANA DE CONSCIENTIZAÇÃO SOBRE A SÍNDROME DE ESGOTAMENTO PROFISSIONAL (BURNOUT)

O Estado de Tocantins aprovou a **Lei nº 4.561/2024**, que instaura a Semana de Conscientização sobre a Síndrome de Esgotamento Profissional (Burnout), que deve ser realizada na última semana de janeiro. A entidade afirma que "essa é uma oportunidade importante para promover a reflexão e o diálogo sobre como lidar com a saúde mental no ambiente de trabalho, identificar os sinais da síndrome de burnout e buscar maneiras de cuidar de nosso bem-estar".



SOLUÇÕES PARA A GESTÃO PÚBLICA

**ESCOLA DE GESTÃO
E POLÍTICAS PÚBLICAS**

**CONCURSOS E
PROCESSOS SELETIVOS**

ESTUDOS E PESQUISAS



Saiba mais em
rj.gov.br/ceperj

DEPUTADOS ESTADUAIS EDUCACIONISTAS

Por Cristovam Buarque (Ex-ministro da Educação)



O Brasil tem alguns dos mais reconhecidos educadores e um dos piores sistemas educacionais do mundo porque temos técnicos e filósofos da educação, mas não políticos da educação: temos educadores, não educacionistas. Já tivemos presidentes da indústria, agricultura, infraestrutura, ocupação territorial, redemocratização, mas nunca um deles comprometido com educação de base.

Difícilmente surgirá um presidente educacionista entre os atuais políticos com visibilidade nacional, formados na visão desenvolvimentista baseada na economia. O presidente educacionista brasileiro sairá de algum jovem que ainda nem esteja na política, talvez que ainda não haja nascido, ou de algum vereador ou deputado estadual. Por isto minha satisfação de ter estado na 27ª reunião anual na União Nacional dos Legisladores e Legislativos Estaduais (Unale), porque de um destes deputados estaduais poderá surgir a futura liderança educacionista que o Brasil precisa.

Foi com satisfação que ouvi alguns deputados se dizendo educacionistas: considera que o principal motor do progresso é a educação de base com

qualidade para todos, independente da renda e do endereço da criança; considera, portanto, que seus líderes devem legislar no sentido de montar no Brasil um sistema nacional capaz de assegurar a toda criança a conclusão do ensino médio adquirindo o conhecimento necessário para poder buscar sua felicidade pessoal e ajudar na construção de um país eficiente, rico, sustentável e democrático.

Para tanto, a conclusão do ensino médio deve permitir: falar e escrever bem o idioma português; ser fluente em pelo menos mais um dos idiomas usados internacionalmente; conhecer os fundamentos da matemática, ciências, geografia, história, artes; debater com competência os temas de filosofia, política, antropologia e sociologia relacionados aos principais temas do mundo moderno; saber usar as ferramentas digitais; dispor de pelo menos um ofício que permita emprego e renda; adquirir solidariedade com os vizinhos, com a humanidade e com a natureza; querer participar da construção de um mundo melhor e mais belo, com desenvolvimento sustentável; ser capaz de obter educação continuada até o final da vida nestes tempos de incertezas e rápida mutação; se quiser, disputar vaga em curso superior de qualidade em condições iguais com todo brasileiro, independentemente da renda e do endereço.

O parlamentar educacionista deve ter a percepção de que a qualidade máxima e a equidade em todo território nacional vai exigir que o Brasil tenha um Ministério voltado para a educação de base, o atual é comprometido com o ensino superior e com as poucas escolas federais, e esse Ministério precisa coordenar estratégia no sentido de implantar um Sistema Nacional Público de Educação de Base em colaboração com os estados, municípios e o setor privado.

Durante a escravidão, parlamentares abolicionistas não limitaram a luta apenas a seus estados ou municípios, lutaram pelo fim da escravidão em todo território nacional. Sabiam que um sistema escravocrata em algumas unidades da federação, como foi tolerado nos Estados Unidos, dividiria e barraria o progresso do país. Hoje a desigualdade escolar compromete a unidade nacional e barra o desenvolvimento, os parlamentares educacionistas estaduais precisam abraçar a causa do educacionismo em todo o país. ■



ALERJ

ASSEMBLEIA LEGISLATIVA DO
ESTADO DO RIO DE JANEIRO



MULHER



EDUCAÇÃO



SEGURANÇA



ACESSIBILIDADE



SAÚDE



DIREITO DO
CONSUMIDOR



AGRICULTURA



TRANSPORTE


Transforma sua vida


CONFIRA ESTES
E OUTROS TEMAS



alerj.rj.gov.br

 @instalerj

 @alerjoficial

 @alerj_oficial

EDUCAÇÃO



A educação financeira é fundamental para a cidadania porque promove:

- Redução do superendividamento
- Aumento da estabilidade do sistema financeiro
- Melhoria nas relações entre tomadores de crédito e credores
- Inclusão financeira
- Estímulo ao empreendedorismo
- Geração de empregos
- Crescimento da economia e do bem-estar social

Elias Sfeir

Presidente da ANBC



ASSOCIAÇÃO
NACIONAL
DOS BUREAUS
DE CRÉDITO

associadas

EQUIFAX

BoaVista

QUOD

SERASA
experian

SPC
BRASIL

TransUnion



www.anbc.org.br

27^a CONFERÊNCIA UNALE 2024

O FUTURO DA **EDUCAÇÃO** NO BRASIL



Mesa composta pelo presidente da Unale, deputado Sérgio Aguiar (CE), deputada Tia Ju (RJ), deputado Diogo Moraes (PE) e pelo representante do governador do estado do Rio de Janeiro, André Moura.

ESPECIAL CONFERÊNCIA

A cidade maravilhosa foi o grande palco da cerimônia oficial de abertura do maior encontro parlamentar da América Latina na noite de terça-feira, no dia 3 de dezembro, no Centro de Eventos EXPO MAG.



Foto: Fernando Souza/Alerj

Antes dos trabalhos serem iniciados, cerca de 1.500 participantes puderam conferir a palestra "A Vida que Vale a Pena ser Vivida" do filósofo brasileiro, professor e educador, Dr. Clóvis de Barros, conhecido por popularizar temas de ética, felicidade e filosofia aplicada ao cotidiano.

CERIMÔNIA DE ABERTURA DA 27ª CONFERÊNCIA NACIONAL DA UNALE **CELEBRA O SUCESSO DE PÚBLICO NO RIO DE JANEIRO**

Solenidade homenageou parlamentares e contou com momento de inspiração proporcionado pelo filósofo Clóvis de Barros

Por Gabriel Spies



Professor e filósofo, Clóvis de Barros debate sobre a vida que vale a pena ser vivida

No dia 3 de dezembro de 2024, o Rio de Janeiro foi palco da cerimônia de abertura da 27ª Conferência Nacional da UNALE, o maior encontro parlamentar da América Latina, realizada no Expo Mag.

O presidente da UNALE, deputado Sérgio Aguiar (CE), destacou a importância do evento para o fortalecimento dos parlamentos estaduais brasileiros. "O esforço conjunto do Governo do Estado do Rio

HOMENAGENS

A entrega da Comenda Unale como forma de homenagem também foi realizada na cerimônia de abertura. Neste ano, receberam a honraria o tesoureiro-geral da Unale e ex-presidente da entidade, deputado Diogo Moraes (PE), o deputado Rodrigo Bacellar (RJ) – a deputada Tia Ju (RJ) recebeu em nome do parlamentar – e o representante do governador do estado do Rio de Janeiro, André Moura.

de Janeiro, da Assembleia Legislativa carioca e da deputada Tia Ju (RJ) foi essencial para o sucesso desta conferência. Celebramos a união dos parlamentos estaduais de todo o país", afirmou Aguiar.

À frente da Comissão Organizadora e vice-presidente da UNALE na região Sudeste, a deputada Tia Ju (RJ) enfatizou o valor dos debates promovidos ao longo dos três dias. "Foi uma honra imensa abrir um evento de tamanha relevância, representando meu mandato e o presidente da Alerj, deputado Rodrigo Bacellar. Receber o maior encontro legislativo da América Latina, no Rio, foi uma experiência única", declarou.

A abertura foi marcada pela inspiradora palestra "A Vida que Vale a Pena Ser Vivida", ministrada pelo filósofo e educador Dr. Clóvis de Barros, conhecido por abordar temas como ética, felicidade e filosofia no cotidiano.

Sob o tema "O Futuro da Educação no Brasil", a 27ª Conferência reuniu especialistas, parlamentares, educadores e delegações internacionais, promovendo debates sobre políticas públicas e novos caminhos para a educação, consolidando o evento como um marco para o cenário legislativo e educacional do país. ■



Deputado Diogo Moraes (PE) recebe comenda Unale da deputada Tia Ju (RJ) e do deputado Sérgio Aguiar (CE)

Foto: Fernando Souza/Alerj

Foto: Fernando Souza/Alerj

DESAFIOS DA INOVAÇÃO PEDAGÓGICA SÃO DEBATIDOS NA CONFERÊNCIA DA UNALE

Especialistas debatem sobre a educação no século XXI

Por Cláudio Ornellas



Fotos: Thiago Lontra/Aleij

Cláudia Costin ministra palestra na 27ª Conferência Nacional da Unale

Diante de uma sociedade cada vez mais conectada e impactada pela tecnologia, sobretudo pela inteligência artificial, a 27ª Conferência Nacional da Unale, que abordou como tema central a questão do futuro da Educação no Brasil, abordou, em seu segundo dia de atividades, a “Inovação pedagógica: novos modelos de ensino para o século XXI”. Mediados pela jornalista Flávia Lobo, quatro grandes especialistas abordaram aspectos importantes para garantir que o futuro das próximas gerações não seja ameaçado pelas ferramentas tecnológicas.

O debate contou com a participação da Especialista em Educação e Fundadora do Centro de Políticas Educacionais da Fundação Getúlio Vargas, Cláudia Costin, da professora Fernanda Paschoal Xavier, do especialista em Inovações, Educação e Tecnologia, Tales Gomes, e do Secretário Geral da Fundação Roberto Marinho, João Alegria.

Ao iniciar o debate, a especialista Cláudia Costin apresentou dados recentes sobre o desempenho da educação no Brasil, mostrando como os resultados ainda estão aquém diante dos países desenvolvidos. Cláudia apontou a importância de estimular estudantes que desenvolvam o pensamento crítico e sistêmico e o foco na resolução colaborativa de problemas com criatividade como sendo diferenciais em países em que a educação tem melhores resultados. “Temos que ensinar os alunos a pensar. Precisamos de escolas em que os alunos escrevam mais. E nas escolas (no Brasil) se escreve muito pouco. Só no ensino médio se faz

produção textual. Estimulando pensamento crítico e criatividade é que podemos fazer a diferença”, afirmou a especialista.

Destaque Estadual no Prêmio Professores do Brasil com premiações no Paulo Freire e no Projeto EMAS Sustentável, a professora Fernanda Paschoal Xavier falou sobre os dados de evasão escolar e os desafios para a área, citando ainda a importância da valorização profissional neste novo ambiente em que a tecnologia tem ocupado muitos espaços. Para ela, é preciso envolver a comunidade acadêmica em ações e projetos que engajem a categoria. “Precisamos pensar a educação onde professores e funcionários queiram estar, porque vamos ter um apagão de profissionais em 2030. E é preciso que esses atores permaneçam nesses espaços. Por isso, precisamos de políticas públicas que valorizem a capacitação desses profissionais”, destacou.

Durante sua apresentação, o especialista em Inovações, Educação e Tecnologia, Tales Gomes compartilhou com o público presente experiências sobre como projetos na área tecnológica podem engajar a juventude na aprendizagem. Tales reforçou a opinião de Cláudia Costin, destacando que é preciso formar jovens com pensamento crítico para que as ferramentas de tecnologia, como a Inteligência Artificial, possam ser mais eficazes. “Se entra um dado ruim, a tendência é que saia um dado ruim. Então é preciso treinar os alunos para que eles saibam utilizar esses recursos”, destacou. Tales apresentou projetos que são executados na Prefeitura de Petrópolis para impulsionar a juventude na área de tecnologia.

João Alegria, secretário-geral da Fundação Roberto Marinho, destacou alguns pontos que, em sua visão, são fundamentais para garantir melhores resultados educacionais no Brasil, como a revisão constante dos conteúdos ensinados e a flexibilização da educação, citando o exemplo de pessoas que, por algum motivo abandonaram o estudo no primeiro semestre de um ano letivo, e ao tentar retornar precisam reiniciar todo o conteúdo. João ainda pontuou que é preciso rever as proibições no ambiente escolar, como o uso de celular. “A tecnologia está na nossa vida e não há possibilidade de pensar na educação se não se apropriar dela”, destacou. ■

ESPECIALISTAS DEBATEM SOBRE EDUCAÇÃO AMBIENTAL NA 27ª CONFERÊNCIA UNALE

Debate sobre desenvolvimento sustentável movimentou o maior encontro parlamentar da América Latina

Por Danilo Gonzaga



Foto: Thiago Lontra/Alerj

A 27ª Conferência Nacional da Unale abordou assuntos importantes para o desenvolvimento e a sustentabilidade. “A educação ambiental como estratégia fundamental para a sociedade” foi tema do segundo painel, debatido pelo secretário de Meio Ambiente da Prefeitura de Itaguaí/RJ, Antonio Marcos Barreto; o superintendente do Instituto Brasileiro de Meio Ambiente e dos Recursos Naturais Renováveis (IBAMA), Rogério Rocco; e a doutora em Desenvolvimento e Meio Ambiente, Lilian Arruda Ribeiro, com mediação do jornalista Márcio Ferreira.

“Estamos caminhando para a sexta desertificação desse planeta. É algo muito difícil de ouvir, mas nós podemos contribuir com a implantação e o desenvolvimento de normativas importantes. Os legisladores têm o papel fundamental de observar se no seu estado ou cidade está sendo aplicada a política nacional e se existe uma política estadual implementada. O mais importante é a intenção de fomentar e de executar essas políticas públicas, e isso precisa ser incorporado à nossa missão enquanto servidores e enquanto agentes públicos”, pontuou, Antônio Barreto.

DESCARTE DE LIXO: O descarte de lixo foi o assunto escolhido por Lilian Arruda, que dividiu com parlamentares e servidores legislativos de diversos estados do país sua experiência de educação ambiental com catadores, na implantação de coleta seletiva na Paraíba.

“Nós precisamos sensibilizar o olhar e entender que a educação ambiental não é apenas um assunto bonito, mas é essencial para que os projetos saiam do papel e se transformem em ações que vão

evitar os efeitos terríveis das mudanças climáticas, como o que aconteceu no Rio Grande do Sul. A mudança climática está nas nossas portas e no meu estado não é diferente, nós sofremos com chuvas excessivas em períodos e secas excessivas em períodos. Nós podemos fazer essa transição de maneira mais tranquila”, alertou a especialista. Fechando o debate, Rogério Rocco lembrou que a educação ambiental surgiu da Lei da Política Nacional de Meio Ambiente, aprovada em 1981, quando foi estruturado o Sistema Nacional de Meio Ambiente, que criou o Conselho Nacional de Meio Ambiente definidor dos principais instrumentos de política ambiental no país. Rocco acrescentou ainda que somente em 1999 foi estruturada a política que definiu os princípios e conceitos que dividem as duas categorias da educação ambiental: a formal, nas instituições de ensino; e a não formal, com estratégias para que todos os setores da sociedade atuem na área. Cabe às Casas Legislativas o papel de fiscalizar e elaborar leis que incentivem a educação ambiental.

“O Parlamento, além de produtor de leis, tem um papel fundamental de fiscalização do Executivo. Ele tem a capacidade de interagir com os órgãos e estruturas estaduais, não só para cobrar, mas também para ajudar na construção de políticas estaduais. Muitos parlamentares, depois de eleitos, se tornam secretários estaduais, portanto, há uma interação permanente entre o Parlamento e o Executivo. Mais do que apenas fazer leis, o Parlamento tem a capacidade de fomentar as políticas públicas, e a educação ambiental precisa desse fomento”, afirmou Rocco. ■

ESCOLAS DO LEGISLATIVO DE TODAS AS PARTES DO BRASIL APRESENTAM PROJETOS DE SUCESSO NA **27ª CONFERÊNCIA NACIONAL DA UNALE**

Painel reuniu cinco representantes de Escolas do Legislativo e atraiu a atenção de deputados e servidores de todo o país

Por Gabriel Spies

Ao longo do segundo dia de discussões e debates na 27ª Conferência Nacional da Unale, realizada no Rio de Janeiro, foi ministrado o painel “O papel das Escolas Legislativas na formação dos servidores nas políticas públicas”. Cinco unidades da federação foram representadas na mesa de debates: Amazonas, Ceará, Rio de Janeiro, Santa Catarina e São Paulo.

O presidente da Associação Brasileira das Escolas do Legislativo e de Contas (ABEL), Roberto Lamari, foi o mediador do encontro e comentou sobre a importância do debate sobre educação em conjunto com a formação de novas políticas públicas. “Educação Legislativa é qualificação do servidor, qualificação também até do parlamentar, mas também voltado para a sociedade, então a gente promove a educação para a cidadania”, destacou.

A primeira a expor as nuances de seu projeto foi a diretora-presidente do Instituto Legislativo Paulista (ILP/Alesp), Agnes Sacilotto. Ela falou a respeito do projeto Democracia Jovem, desenvolvido pelo instituto que prioriza a abertura das portas do Parlamento Estadual para os jovens paulistas. O projeto apresenta quatro eixos principais: ensino, pesquisa, educação para cidadania e cultura.

“Nosso grande objetivo no nosso projeto é empoderar esses jovens e fazer com que eles entendam que são sujeitos ativos no processo democrático. Esse projeto também chegou nos municípios paulistas e conseguimos, por meio desse esforço, aprovar o Dia Estadual e Nacional das Escolas do Legislativo, que é comemorado no dia 15 de maio”, afirmou Agnes.

A Escola do Legislativo da Assembleia Legislativa do Estado de Santa Catarina (Alesc) apresentou o projeto “Formação Estadual de Vereador Mirim em SC”. A iniciativa chega a todos os municípios do estado e, de acordo com a gestora do Núcleo de Educação para a Democracia da Escola do Legislativo da Alesc, Léa Medeiros, por meio da parceria com as Câmaras Municipais, há o incentivo para a formação das Câmaras Mirins, com o intuito das crianças aprenderem desde pequenas a exercerem sua cidadania.



Representantes das Escolas do Legislativo na 27ª Conferência Nacional da Unale

“Nós levamos o Poder Legislativo até esses jovens e eles nos entregam, a partir da ótica desse público, como que as políticas públicas precisam ser construídas para que sejam realmente efetivas e que alcancem os resultados que eles precisam”, ressaltou Léa Medeiros.

Maria Alice Tavares, servidora efetiva da Assembleia Legislativa do Estado do Rio de Janeiro (Alerj), apresentou o projeto carioca “Educação Legislativa e Pós-Graduação *Lato Sensu*”: perspectivas da Alerj”. Segundo a mestre em educação, os investimentos em cursos pós-graduação mudou o perfil dos servidores da Casa Legislativa. “A partir da mudança de paradigma da Escola do Legislativo da Assembleia (Elerj), alcançamos mais de 150 servidores da casa, que hoje estão prestando melhores serviços à sociedade. E contar com o apoio da nossa diretoria e da presidência da Alerj faz toda a diferença”, avaliou.

A Escola do Legislativo da Assembleia do Ceará (Unipace) apresentou o projeto com o tema “O papel da Unipace na consolidação do Parlamento aberto: As Escolas do Legislativo Municipais”. O objetivo do programa é trabalhar a formação continuada dos atores públicos municipais nos 184 municípios do estado. Para isso, a diretora da Escola Superior do Parlamento Cearense, Lídia Andrade Lourinho, falou sobre a metodologia do projeto. “A nossa ideia é visitar os 184 municípios do estado do Ceará e suas respectivas Câmaras Municipais para sensibilizar e conscientizar os presidentes das Câmaras para criarem suas escolas. ■

Foto: Thiago Lontra/Alerj

RENEGOCIAÇÃO DE DÍVIDAS E SISTEMA PREVIDENCIÁRIO: **EM DISCUSSÃO, DUAS QUESTÕES FUNDAMENTAIS PARA OS ESTADOS**

Especialistas ministram palestra sobre a renegociação das dívidas dos Estados e Sistema Previdenciário

Por Cláudio Ornellas



Palestrante Fernando Meneguim

O deputado Luiz Paulo e o procurador Rodrigo Lopes Lourenço, ambos da Assembleia Legislativa do Estado do Rio de Janeiro (Alerj), foram convidados para tratar do tema “Renegociação das Dívidas dos Estados e Sistema Previdenciário”, em uma mesa mediada por Deivis Antunes, diretor-presidente do Fundo Único de Previdência do Estado do Rio de Janeiro, no dia 4 de dezembro. Profundo conhecedor do histórico do processo de negociação e renegociação das dívidas dos estados com a União, Luiz Paulo fez uma apresentação que mostrou o aumento da dívida do Rio de Janeiro desde 1997, para exemplificar o agravamento do problema ao longo dos anos.

“Os desafios fiscais do Rio de Janeiro são imensos. Estamos há sete anos no regime de recuperação fiscal e seguimos mais endividados. Não é possível, nesse contexto, dissociar a questão fiscal da questão previdenciária”, explicou. Uma CPI da qual o parlamentar participou, em 2022, investigou o crescimento da dívida do Estado do Rio e concluiu que, sem as taxas de juros cobradas, apenas com o IPCA como indexador, o valor cairia para metade da dívida atual. No orçamento previsto para 2025, os juros correspondem a quatro vezes o valor da amortização do principal. A dívida total do estado, hoje, equivale ao dobro da receita de todos os poderes somados.

O deputado reiterou diversas vezes, no encontro, que este é um problema de muitos estados, não apenas do Rio de Janeiro. Para ele, sem uma lei que estabeleça juro zero, o problema jamais será resolvido e vai se agravar, porque os juros cobrados além do indexador, de 6% de 1997 a 2013, e de 4%, a partir daí, tornaram a quitação das dívidas inviável. “A União vem cobrando dos estados e municípios juros extorsivos, as dívidas estão mais do que pagas”, afirmou.

Foto: Thiago Lontra/Alerj

O procurador Rodrigo Lopes abordou, em sua participação, a dificuldade dos parlamentares estaduais de estabelecerem um regime de previdência complementar. Em sua visão, o país tem uma característica histórica excessivamente centralizadora, sem respeitar as especificidades regionais. Citando outras nações, de diferentes dimensões, ele ressaltou que “até Portugal é mais descentralizado do que o Brasil”. Há também, segundo Rodrigo, uma perspectiva muitas vezes preconceituosa em relação à atividade parlamentar. “O discurso corrente é que existe diferença entre o que é técnico e político. Isso pressupõe que tudo o que o político faz não é técnico, é um absurdo”, avaliou.

O procurador citou uma legislação sobre o tema aprovada pela Assembleia Legislativa do Paraná e considerada constitucional pelo Supremo Tribunal Federal, que inspirou lei semelhante aprovada na Alerj, para enfatizar o direito dos deputados estaduais de constituírem sua previdência complementar. Ele destacou, ainda, as eleições, lembrando que os parlamentares se submetem de quatro em quatro anos à escolha popular, o que equivale a um concurso público. Quando deixam o mandato, em sua opinião, é justo que tenham a mesma proteção de outros trabalhadores. “Temos que defender a legitimidade do parlamentar pelo voto. Como ser humano, ele tem direito à aposentadoria e a um sistema complementar”, concluiu. ■



Foto: Fernando Souza/Ascom RJ

Deputado Luiz Paulo (RJ) discursa na 27ª Conferência Nacional da Unale

ESPECIALISTAS DISCUTEM COMO A NEUROCIÊNCIA PODE AJUDAR NO PROCESSO DE APRENDIZAGEM

Deputada Tia Ju (RJ) foi uma das palestrantes no painel sobre a neurociência na educação

Por Jumariana Oliveira



Foto: Fernando Souza/Ascom RJ

A importância da neurociência durante o processo de aprendizagem foi o tema de uma das palestras realizadas no segundo dia da 27ª Conferência Nacional da Unale. O painel, mediado pelo filósofo, mestre e doutor em Psicossociologia, André Luiz Fayão, contou com a participação da psiquiatra e neurocientista Natália Mota, da pedagoga e psicopedagoga Ana Luiza Amaral e da deputada Tia Ju, que também é pedagoga e foi responsável pela organização da conferência em 2024.

A neurociência é a área do conhecimento que estuda e compreende os mecanismos biológicos e estruturas cerebrais, incluindo a cognição e as emoções. Ao compreender melhor o funcionamento do cérebro e suas especificidades, essa área vem ganhando cada vez mais espaço na educação, já que as descobertas nesse campo podem ajudar a compreender os princípios da aprendizagem humana. Ao proporcionar ferramentas que permitem aos educadores entender o processo de aprendizagem, considerando as necessidades dos alunos, é possível desenvolver estratégias de ensino mais eficientes.

Ao explicar a conexão entre a neurociência e a educação, a psiquiatra e neurocientista Natália Mota mostrou estudos e pesquisas que estão sendo feitas na área e que mostram o desempenho das crianças no processo de aprendizagem. “Uma mente organizada é capaz de gerar sua narrativa, contar seus argumentos, seguindo uma sequência lógica de palavras. Isso é um aspecto que se desenvolve durante toda trajetória escolar. Quanto mais se fala de maneira organizada e sequenciada, fica mais fácil de o outro entender. Mas basta só crescer e ficar maior para ter um melhor repertório? Ou precisa de um impulso educacional?”, falou, destacando a importância da educação neste processo.



Foto: Fernando Souza/Ascom RJ

Especialistas recebem o certificado após palestra sobre neurociência e educação

Em sua fala, a deputada estadual Tia Ju, que é educadora por formação, destacou o uso excessivo do celular como um fator preponderante no neurodesenvolvimento infantil. “O cérebro infantil é altamente plástico. Ele vai ser estimulado a partir de experiências e o uso excessivo vai prejudicar com certeza. A gente não consegue obrigar as famílias a não dar celular. Mas pode orientar. A criança precisa ser estimulada o tempo inteiro. Mas o celular faz com que esse estímulo seja fragmentado. Isso prejudica a cognição da criança”, afirmou.

Outra ponderação feita pela legisladora foi sobre a neurociência do sono e impacto no desenvolvimento escolar. Para ela, é preciso ter atenção a este assunto para garantir o melhor desenvolvimento das crianças. “A Neurociência já demonstra que as crianças que não dormem suficiente podem ter dificuldade para regular suas emoções e o celular impacta nisso”, complementou.

Fazendo o encerramento do painel, a psicopedagoga Ana Luiza Amaral, que integra o Conselho de Administração da Rede Nacional de Ciência para a Educação, apresentou dados de evasão escolar em 2023 - uma média de um aluno por minuto deixou os estudos -, além do número de estudantes reprovados no Brasil - cerca de 1,8 milhão -, destacando que o grande desafio do país é transformar a prática pedagógica e fazer avançar o resultado dos alunos. “Precisamos rever o nosso modelo de ensino para que o aluno possa processar o que está trabalhando. É preciso romper com o ensino de excessos. Precisamos virar a chave da educação, pois existe uma diferença entre informar e educar. Quando a gente informa a gente passa dados, conceitos e fórmulas. Quando a gente educa, a gente transforma e é essa educação transformadora que a gente precisa”, finalizou. ■

CONSTRUÇÃO DO PENSAMENTO CRÍTICO POR MEIO DA EDUCAÇÃO E DO JORNALISMO É TEMA DE DEBATE NA 27ª CONFERÊNCIA NACIONAL DA UNALE

Especialistas debatem o papel do jornalismo na educação brasileira

Por Danilo Gonzaga



Foto: Alexandre Brum/Ascom RJ

A relação entre educação e jornalismo, com foco na construção do pensamento crítico, foi o tema de um dos painéis da 27ª Conferência da UNALE. O debate contou com os jornalistas Pedro Doria e Aline Midlej, sob a mediação do procurador-geral da Assembleia Legislativa do Estado do Rio de Janeiro (Alerj), Robson Maciel. Abrindo o debate, a apresentadora da GloboNews, Aline Midlej, destacou o papel do jornalismo como um elo fundamental para a promoção de uma educação que estimule o pensamento crítico. “O jornalismo tem a missão ética e profissional de traduzir informações complexas e conectá-las à realidade da sociedade, mostrando como a educação impacta diretamente o desenvolvimento coletivo. É um desafio diário demonstrar, de forma acessível, a importância do investimento em educação, e como isso reflete em benefícios concretos para todos”, afirmou.

Midlej também ressaltou a dificuldade de traduzir índices educacionais, como os dados do Programa Internacional de Avaliação de Estudantes (Pisa), em mensagens que sejam compreendidas e valorizadas pela sociedade. “Esses números mostram onde estamos em relação ao mundo e apontam caminhos para o que podemos melhorar. Ainda assim, é difícil fazer com que a classe política e a sociedade compreendam que a educação é o único caminho sustentável para a construção de um futuro melhor”, pontuou.

EDUCAÇÃO COMO BASE PARA A DEMOCRACIA

O autor e diretor de jornalismo do canal Meio, Pedro Doria, reforçou a necessidade de priorizar a educação como um alicerce para a democracia e o progresso social. “A educação deve ser o grande equalizador social, garantindo que cada criança tenha a chance de alcançar seu potencial máximo, independentemente de onde nasceu ou das condições dos pais. Negligenciar isso é uma traição às futuras gerações”, declarou.

Doria também abordou o papel da imprensa na promoção de uma sociedade mais informada. “Nós, jornalistas, temos a obrigação de educar sobre os valores da democracia e martelar diariamente os avanços que ela trouxe ao Brasil nos últimos 40 anos. Apesar de termos colocado quase todas as crianças na escola, falhamos em oferecer uma educação de qualidade que realmente transforme vidas”, pontuou.

O mediador do painel, Robson Maciel, destacou a relevância do debate do tema. “A importância da discussão de hoje está na riqueza das reflexões trazidas por profissionais de destaque nacional. Para cada deputado, assessor ou profissional presente, essa conversa foi uma oportunidade de entender como os pensadores do nosso país enxergam o papel do Legislativo, como nos cobram e o quê”. ■

TRÁFEGO PAGO CONTRIBUI PARA ESTRATÉGIA ELEITORAL

Adellie Ramos apresenta cases de sucesso do tráfego pago nas redes sociais aplicados em campanhas eleitorais

Por Cláudio Ornellas



Foto: Alexandre Brum/Ascom RJ

A 27ª Conferência Nacional da Unale foi encerrada, no dia 4 de dezembro, com a palestra “Tráfego pago nas redes sociais: O segredo para ampliar a conexão com seu público”, ministrada por Adellie Ramos, gestora de tráfego pago e especialista no assunto. Logo no início de sua apresentação, ela reforçou a necessidade de as Assembleias Legislativas se conectarem com o público por meio das redes sociais, mas explicou que as estratégias utilizadas para vender produtos nas redes não funcionam na política, as mensagens são diferentes. Para os menos familiarizados com o assunto, Adellie deu uma definição bastante simples e direta da funcionalidade dos algoritmos: “Basicamente são usados para saber o que agrada a você”.

A palestrante seguiu buscando em exemplos práticos uma maneira de traduzir os conceitos apresentados, sobretudo o de tráfego pago, principal objeto de sua análise. Dois cases das últimas eleições ilustraram seus argumentos. O primeiro foi o de um jovem candidato a vereador no Recife (PE) com 225 mil seguidores no Instagram e 5,1 milhões de visualizações em um mês. Potencialmente, segundo Adellie, um candidato forte. Contudo, abertas as urnas, ele obteve apenas 1.087 votos e não se elegeu, porque não desenvolveu nenhuma estratégia política voltada para tráfego e tinha apenas 2,6% de seus seguidores em Recife.

O segundo, um candidato a deputado estadual em Pernambuco que buscava reeleição, com 43 mil seguidores, publicações no Facebook e alcance mensal um pouco maior, de 5,4 milhões, sendo que 40% de seus seguidores estavam no estado. Ele fez uma panfletagem virtual impulsionada durante toda a campanha, no Facebook, que teve 58 mil curtidas. Ao final, conseguiu 146 mil votos, tornando-se o segundo mais votado no estado e recebendo votos em todos os municípios.

As diferenças comprovam a necessidade de estratégia, para definir quando, a quem e onde fazer a panfletagem, exatamente o que aconteceria com a distribuição de um material gráfico de campanha. Essa fórmula de sucesso, para Adellie, tem por base três pilares: uma metodologia comprovadamente eficaz; a contratação de profissionais especializados e confiáveis; e a capacidade de ler os números. Ela concluiu sua apresentação lembrando que a legislação que regulamenta o tráfego pago, ou a própria política interna das plataformas, pode mudar a qualquer momento, como já ocorreu em outros momentos, em função do quadro político. Por isso, em sua visão, não se deve esperar a eleição para colocar em prática o planejamento de utilização da propaganda virtual nas redes sociais. ■

EDUCAÇÃO FINANCEIRA EM PAUTA NA 27ª CONFERÊNCIA NACIONAL DA UNALE

Elias Sfeir aborda a importância da educação financeira e crédito no maior encontro Parlamentar da América Latina

Por Clariana Dantas



Foto: Thiago Lontra/Alerj

No último dia de atividades da 27ª Conferência Nacional da Unale, o presidente da Associação Nacional dos Bureaus de Crédito (ANBC), Elias Sfeir, abriu os painéis de debates com uma palestra sobre educação financeira e crédito.

Sfeir destacou a importância do debate, afirmando que a falta de educação financeira é um problema estrutural que agrava o superendividamento e impacta milhões de brasileiros. "A educação financeira é essencial para promover inclusão, consumo consciente e acesso responsável ao crédito. É preciso equilíbrio: do lado do consumidor, um uso consciente; do lado do credor, uma concessão responsável. O superendividamento fragiliza o tecido socioeconômico, e debates como este são fundamentais para enfrentá-lo," afirmou.

CONTEXTO BRASILEIRO

Durante a palestra, o especialista destacou dados alarmantes sobre o cenário brasileiro em relação às finanças pessoais.

Segundo as estatísticas apresentadas, 56% da população desconhece conceitos básicos de finanças, enquanto 81% não sabe como controlar suas despesas pessoais. Além disso, mais de um terço dos brasileiros não têm clareza sobre o valor das contas que vencerão no mês seguinte. Apesar desse desconhecimento generalizado, 74%

da população aponta o dinheiro como sua maior fonte de preocupação, superando até questões relacionadas à família, saúde e trabalho.

RECOMENDAÇÕES PARA PARLAMENTARES

Sfeir também apresentou recomendações direcionadas aos parlamentares para combater o cenário de vulnerabilidade financeira no Brasil. Ele sugeriu a aprovação de leis que tornem a educação financeira obrigatória nas escolas, além de garantir a evolução do crédito e evitar práticas legislativas que prejudiquem o acesso responsável ao crédito.

Outras medidas destacadas incluem o apoio a programas de inclusão financeira e capacitação de pequenos empreendedores, bem como a criação de grupos de trabalho, como o GT Unale, para harmonizar legislações estaduais e engajar os estados na promoção da educação financeira.

"Educação financeira é um desafio, mas um caminho essencial que vale a pena trilhar. Embora os resultados não sejam imediatos, é por meio da educação que construímos uma base sustentável para o futuro. A civilização só avançou porque o conhecimento foi transmitido, por isso, deve ser tratado como uma pauta prioritária. No final, mais importante do que as conquistas individuais é o legado que deixamos para as próximas gerações", concluiu o palestrante. ■

CRISTOVAM BUARQUE **DEBATE O PAPEL DO LEGISLATIVO NA TRANSFORMAÇÃO EDUCACIONAL**

Implantar um Sistema Único de Educação foi a proposta do ex-ministro da Educação, durante sua palestra na 27ª Conferência Nacional da UNALE

Por Danilo Gonzaga



Com o tema “O papel do Legislativo na Educação”, o painel contou também com a participação do professor Eduardo Manuel Val, da Universidade Federal Fluminense, e teve como mediador o jornalista Márcio Ferreira.

Para Cristovam Buarque, o Brasil precisa de mais educacionistas, e não apenas educadores. “Nós já tivemos presidentes industrialistas, outros que defenderam a infraestrutura, a agricultura, a democracia, mas nunca tivemos um líder educacionista. O educacionista é aquele que defende um sistema que funcione para todas as escolas, já o educador é aquele que cuida do funcionamento de uma sala de aula”, explicou.

O ex-ministro continuou provocando os parlamentares a fazer a diferença nesse campo. “Vocês fazem parte da categoria que pode fazer isso. São os políticos que podem lutar pela criação

de um sistema que funcione bem para todos. Hoje, o Ministério da Educação não funciona como um sistema de educação básica, é preciso que se crie isso para o nosso país avançar. Não podemos tratar os brasileiros dividindo por renda e endereço. Hoje só os ricos têm direito a escolas boas, os outros não. O Brasil precisa de um Sistema de Educação em que todos tenham acesso à escola de qualidade”, acrescentou.

A ideia foi compartilhada pelo professor Eduardo Manuel Val. “A qualidade da nossa educação hoje não colabora para formarmos cidadãos. Nós temos que ter um sistema que seja uma ferramenta de igualdade entre as pessoas”, opinou.

O professor acrescentou que, além de atender a todos independentemente da renda, é preciso também não excluir os mais velhos. “O etarismo faz com que muitos brasileiros sejam descartados por causa da idade. É preciso um sistema que promova uma educação permanente e continuada”, afirmou Val.

“Estamos melhorando nossa educação, mas precisamos dar um salto. Temos que convencer o país de que a educação é um fator de produção”, disse Cristóvão, constatando que um país com uma população bem formada produz mais e melhor, e a economia avança. ■



Deputada Tia Ju (RJ) e a deputada Ivana Bastos entrega o certificado para os palestrante

VENCEDORES DA 5ª EDIÇÃO DO PRÊMIO UNALE ASSEMBLEIA CIDADÃ **DISSEMINAM BOAS PRÁTICAS E INOVAÇÃO NO PODER LEGISLATIVO**

Por Gabriel Spies

No último dia de programações da 27ª Conferência Nacional da UNALE, no Rio de Janeiro, foi realizado o anúncio dos vencedores da 5ª edição do Prêmio UNALE Assembleia Cidadã. Em 2024, as Assembleias Legislativas da Paraíba, da Bahia e do Espírito Santo foram ganhadoras nas categorias, Atendimento ao Cidadão, Gestão e Projetos Especiais, respectivamente.

A premiação tem como objetivo incentivar projetos que buscam modernizar os processos legislativos, humanizar o atendimento prestado, promover boas práticas no serviço público, aprimorar processos que busquem inovação no Poder Legislativo e melhorar os serviços prestados à população. Além do troféu transitório, cada Casa Legislativa vencedora recebeu o Selo Assembleia Cidadã, para uso exclusivo da expansão dos respectivos projetos vencedores.

As Casas Legislativas concorreram nas três categorias:

ATENDIMENTO AO CIDADÃO, que premia o melhor trabalho para as iniciativas e ações que levam diretamente atendimento ou serviço ao cidadão; **GESTÃO**, que premia o melhor trabalho que trata dos processos que visam a diminuição do custo nas atividades do Parlamento;

PROJETOS ESPECIAIS, que premia o melhor trabalho que cuida diretamente da vida do cidadão, fora das ações usuais do Parlamento.

Os projetos escolhidos apresentaram objetivo, metas cumpridas, relatórios de atividades e proposta de ampliação que fará uso do recurso do prêmio.

Os vencedores do prêmio e suas respectivas categorias foram:



ATENDIMENTO AO CIDADÃO: O projeto “Rompa o Ciclo da Violência”, da Assembleia Legislativa do Estado da Paraíba (ALPB), foi o grande vencedor da 5ª edição do Prêmio Unale Assembleia Cidadã na categoria Atendimento ao Cidadão. O programa

surgiu pela necessidade de se dar maior atenção aos casos de violência contra a mulher em todo o Brasil. Para reforçar ações de cuidado com as mulheres, o projeto se baseia em dois eixos principais: oferta de suporte adequado às mulheres vítimas de violência por meio da infraestrutura e dos servidores da ALPB e ações de conscientização e educação sobre a violência de gênero.



GESTÃO: A Assembleia Legislativa do Estado da Bahia (ALBA) foi a grande campeã na categoria Gestão, por meio do projeto “Central de Atendimento ao Cidadão”. O programa tem o objetivo de fornecer informações, assistência e serviços aos cidadãos, atuando como um elo vital entre a sociedade e o parlamento. Os principais pilares do projeto são transparência, participação da sociedade no processo de qualificação e de legitimação dos resultados da administração pública.



PROJETOS ESPECIAIS: Nesta categoria, o projeto que levou o troféu foi “Arranjos Produtivos” da Assembleia Legislativa do Estado do Espírito Santo (ALES). O programa tem por objetivo conectar a Casa à sociedade, com intuito de promover políticas públicas que atendam as verdadeiras necessidades dos capixabas, com o uso de práticas agrícolas modernas e sustentáveis, mantendo assim, o equilíbrio entre a vida urbana e rural. Em suma, o projeto escuta, mapeia e age com eficiência em cada município, com suporte técnico personalizado, gerando mais empregos, aquecendo a economia e a agricultura. ■

ASSEMBLEIA GERAL ORDINÁRIA DEFINE NOVA DIRETORIA EXECUTIVA DA UNALE PARA 2025

Diretoria Executiva reunida na eleição da deputada Tia Ju (RJ) como presidente da UNALE

Por Danilo Gonzaga



A 27ª Conferência Nacional da Unale, realizada no Rio de Janeiro, encerrou sua programação no dia 5 de dezembro com um momento histórico: a eleição da deputada Tia Ju (RJ) como nova presidente da entidade. Em uma tarde de entusiasmo e compromisso, deputados estaduais de todo o país se reuniram para celebrar os avanços da gestão de 2024 e escolher a nova Diretoria Executiva para o ano de 2025.

Tia Ju, eleita em chapa única, assume a liderança da Unale em 2025 com a promessa de fortalecer o papel dos legisladores estaduais e ampliar a representatividade das 27 Casas Legislativas e dos 1059 deputados que compõem a entidade. "É um desafio imenso e um privilégio ainda maior representar o legislativo estadual brasileiro. Vamos trabalhar incansavelmente para atender às demandas e construir um futuro mais forte para todos", afirmou.

A gestão anterior deixou marcas significativas, como a promoção de intercâmbios internacionais, debates essenciais e ações voltadas à capacitação dos parlamentares, resultando em políticas públicas que impactaram positivamente a sociedade.

A nova diretoria, que reflete a diversidade regional do Brasil, conta com Vilmar Zanchin (RS) como vice-presidente da Região Sul, Antônia Sales (AC) pela

Região Norte, Lidio Lopes (MS) pelo Centro-Oeste, Eduardo Carneiro (PB) pelo Nordeste, Zé Laviola (MG) pelo Sudeste, Gabriel Picanço (RR) como secretário-geral, Sérgio Aguiar (CE) como tesoureiro-geral, entre outros. Sob a liderança de Tia Ju, a Unale inicia um novo ciclo de diálogo, inovação e fortalecimento dos parlamentos estaduais. ■



A nova presidente eleita, deputada Tia Ju (RJ) discursa na 27ª Conferência Nacional da Unale

GALERIA





DESCUBRA COMO ESTAMOS
MELHORANDO O PRESENTE
E O FUTURO DA POLÍTICA
BRASILEIRA!



UNALE

UNIÃO NACIONAL DOS LEGISLADORES
E LEGISLATIVOS ESTADUAIS



ACOMPANHE NO NOSSO SITE:



WWW.UNALE.ORG.BR





Deputado Sérgio Aguiar – Presidente da Unale gestão 2024

“Não há desenvolvimento em um país quando ele não tem educação forte e de qualidade, e nesta Conferência tivemos a oportunidade de trazer para a população brasileira as novas metodologias de ensino, como a inteligência artificial, a neurociência e tantas outras que surgem. É papel da Unale e dos legislativos estaduais ajudar nesse processo de transformação.”

Deputada Tia Ju – Presidente da Unale gestão 2025

“A 27ª Conferência da Unale foi um marco na história do Rio de Janeiro e um exemplo de organização e qualidade. Conseguimos reunir cerca de 1.500 participantes, incluindo deputados estaduais e servidores legislativos de todo o Brasil, para debater um tema essencial: a Educação.”



Dep. Cloara Pinheiro (PR)– Vice-presidente de Assuntos Políticos da Comissão de Mulher da Unale

“É a primeira vez que participo de uma Conferência da Unale e estou muito feliz! A Conferência trouxe uma enorme evolução de caráter efetivo e de proposituras grandes com palestras que vão fazer a diferença para melhorar, e muito, o nosso trabalho como parlamentares.”

Cristovam Buarque – Ex-ministro da Educação

“Sem a Unale a troca de conhecimento proporcionada neste evento não aconteceria. Estou muito honrado de ter sido convidado para palestrar no maior encontro legislativo da América Latina.”



Dep. Wellington do Curso (MA) – Secretário da Unale

“Participo das Conferências da Unale há mais de 10 anos e este tema de Educação é de suma importância para os parlamentares. A entidade novamente coloca em pauta debates que são fundamentais para o Parlamento Estadual.”

Cláudia Costin - Palestrante e Doutora em Educação

“A educação é a política pública mais importante para construir o futuro. Para isso, serão necessárias ações que olhem para a atividade do professor. Assim, será possível avançarmos muito mais em direção ao ensino integral.”



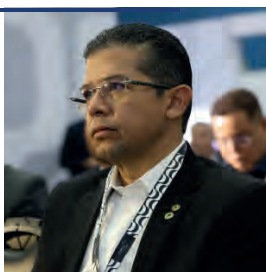
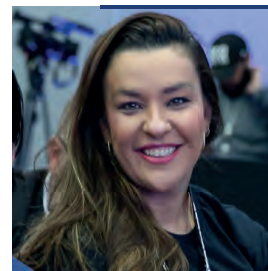


Igor Albuquerque – Coordenador-geral do Colegiado de Secretários-Gerais da Mesa da Unale

“A Unale tem um papel fundamental ao congregar os Legisladores e Legislativos, além de todos os servidores que subsidiam o trabalho do parlamentar. Estar aqui reunido no maior encontro parlamentar da América Latina é um grande privilégio.”

Deputada Camila Toscano (PB) – Secretária da Unale

“A 27ª Conferência Nacional da Unale abordou um tema essencial para a construção de uma sociedade mais igualitária e justa: a Educação. Reconhecemos nela uma ferramenta transformadora e libertadora, e foi uma grande satisfação participar desse debate.”

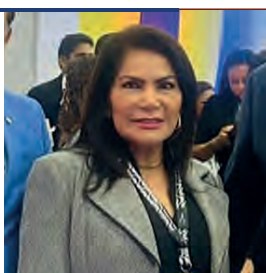


Deputado João Luiz – Membro do Conselho Fiscal da Unale

“A Conferência da Unale é um momento para discutir ideias e trocar experiências entre todas as Casas Legislativas do Brasil e parlamentares de outros países. Eu tenho certeza que foi um encontro muito produtivo e que vamos levar bastante aprendizado para apresentar medidas e projetos na nossa Assembleia.”

Deputado Gabriel Picanço – Secretário-geral da Unale

“Neste grande evento participamos de diversos momentos de conhecimento para levar muitas contribuições para o nosso Estado.”

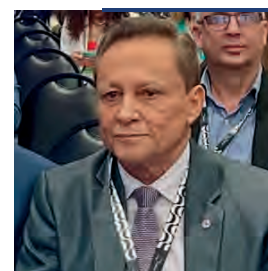


Deputada Antônia Salles- Secretária da UNALE no Estado do Acre

“Tive a honra de participar da 27ª Conferência Nacional da Unale, que trouxe um tema de extrema relevância, onde se discutiu o futuro da educação no Brasil, do qual pudemos acompanhar palestras produtivas para levarmos as propostas aos nossos Estados.”

Deputado Adjuto Afonso- Tesoureiro da UNALE

“A 27ª Conferência trouxe debates importantes como vários temas que englobam o futuro da educação. Tivemos vários conferencistas que falaram sobre renegociação das dívidas, educação no parlamento e acho muito importante esta integração que a Unale proporciona entre as Assembleias.”



Do campo ao copo

Números mostram
relevância da indústria
da cerveja para o país



Sindicerv ● 76 Anos



Brasil é o 3º maior
produtor mundial
de cerveja



15,4 bilhões de
litros produzidos
em 2023



O setor
contribui com
2% do PIB



Mais de 2,5 milhões
de empregos
gerados na cadeia
produtiva



1.847 cervejarias
operando em 771
municípios

Mais de R\$ 50 bilhões de
tributos pagos em 2023 –
a maior carga de impostos
da América Latina.

56%

é a carga tributária da cerveja
para o consumidor final



SINDICERV
SINDICATO NACIONAL DA INDÚSTRIA DA CERVEJA

EVENTOS SIMULTÂNEOS



EVENTOS SIMULTÂNEOS



XV ENCONTRO DE CERIMONIALISTAS DOS LEGISLATIVO ESTADUAIS



Este ano foi o XV Encontro de Cerimonialistas dos Legislativo Estaduais da Associação ABCLE que aconteceu durante a 27ª Conferência Nacional da UNALE. Contamos com a participação de dois palestrantes.

O Chefe do Cerimonial da ALEPE, Coronel Francklin, apresentou um Estudo de Caso sobre a "Solenidade de entrega da Medalha Comemorativa dos 200 Anos da Confederação do Equador", ressaltando o emprego da precedência em seus diversos níveis.

Pedro Amorim: Chefe de Protocolo da Log-G20 Brasil. Que falou sobre "Precedências em eventos de alta complexidade: estratégias e critérios na aplicação do protocolo".

Nos prestigiaram 5 deputados, o deputado Wagner Neto (GO), o deputado Ubaldo Fernandes (RN) e os deputados Cirone Deiro, Ismael Crispim e Taíssa Sousa (RO), tivemos participantes de 14 estados.

O evento foi conduzido pelo Presidente da ABCLE e Secretário do cerimonial da ALEGO, Jardel Henrique Coutinho que passou a presidência para a Diretora de Cerimonial da ALERR, Sílvia Maria Macedo Coelho, e anunciaram a nova Diretoria: 1ª vice-presidente, Francklin Santos (PE); 2ª vice-presidente, Júnior Santos (CE); 1º Secretário, Jardel H. Coutinho (GO); 2º Secretária, Rosângela G. Silva (RN); Diretora administrativa, Nicole Madeira (SC). ■

ESCOLAS DO LEGISLATIVO DO BRASIL SÃO PREMIADAS NO XL ENCONTRO ABEL DIGITAL



A 27ª Conferência da União Nacional da Unale foi marcada pela entrega do Troféu Abel Digital às escolas do legislativo e de contas afiliadas à Associação Brasileira das Escolas do Legislativo e de Contas (Abel). Com o tema "Educação legislativa: direito de todos", a primeira edição da premiação contou com 14 escolas em quatro categorias. O objetivo foi ampliar ações de educação legislativa e o acesso do cidadão aos conteúdos do poder legislativo em sites e mídias sociais.

A premiação levou em consideração métricas de interação em postagens multimídias nas redes sociais, como TikTok, YouTube, Instagram e Facebook, das escolas legislativas. As três mais bem colocadas receberam troféus concedidos pela Abel. A Escola do Legislativo de Carvalhópolis, de Minas Gerais, foi a vencedora na categoria "Escolas do Legislativo municipal vinculadas a municípios com até 10 mil habitantes". ■

ABRASCAM PARTICIPA PELA PRIMEIRA VEZ DA CONFERÊNCIA DA UNALE COM O SEU CONGRESSO DE SERVIDORES DE CÂMARAS MUNICIPAIS



Com o tema “Atualidades Legislativas Municipais” a Associação Brasileira de Servidores de Câmaras Municipais – ABRASCAM, realizou o seu XXXVII Congresso Brasileiro de Servidores de Câmaras Municipais, integrando-se nos Eventos Simultâneos da 27ª Conferência Nacional da UNALE, realizado de 03 a 05 de dezembro de 2024, na Cidade do Rio de Janeiro/RJ.

Buscando trazer a informação para vários segmentos dentro da realidade das câmaras municipais, o Congresso abordou a “Eficiência Administrativa – da teoria do processo à prática”, apresentado por procurador jurídico da Câmara Municipal de Curitiba; a “Gestão de Pessoas – tendências para o setor público” mostrou a importância do sistema de gestão de pessoas e seus alicerces: Cargos e Salários, Avaliação de Desempenho e Capacitação, apresentados por Consultores do IBAM.

Outra apresentação bastante concorrida foi sobre “Comunicação Legislativa”, com integrantes da Diretoria de Comunicação da Câmara Municipal do Rio de Janeiro. Destaque para a palestra “Processo Legislativo Brasileiro”, com o autor do livro do mesmo nome, Jorge Bernardi, professor, doutor e Vice-Reitor da UNINTER. Na sequência, foram trazidas informações sobre “Soluções de tecnologia para sessões plenárias, agilizando o processo legislativo” por representante da RIOLE.

Finalizando o ciclo de palestras, o professor da Escola de Contas e Gestão do TCE/RJ abordou “O Papel do Controle Interno na nova Lei de Licitações e Contratos”, trazendo preciosas informações. Foi um evento marcante, pois tivemos oportunidade de confraternizar com servidores de outros órgãos legislativos, motivo pelo qual agradecemos toda a receptividade que recebemos da UNALE. ■

GESTÃO DE DOCUMENTOS HISTÓRICOS É TEMA DE DEBATE NA 27ª CONFERÊNCIA NACIONAL DA UNALE



A preservação de documentos históricos das Casas Legislativas foi um dos temas da 27ª Conferência Nacional da Unale. Profissionais do setor se reuniram para discutir a gestão documental, a construção da memória e a transparência legislativa, com foco também nos desafios da proteção de dados.

Mara Regina Visnadi, superintendente do Instituto Memória da Assembleia Legislativa de Mato Grosso, falou sobre a importância da preservação e o acesso a documentos, abordando a Lei de Acesso à Informação

(LAI) e a Lei Geral de Proteção de Dados (LGPD). Destacou o papel da documentação na construção da história política e os desafios da proteção de informações sensíveis.

Ana Miranda, da Assembleia Legislativa de Pernambuco e representante da Associação Nacional dos Gestores de Documentos dos Legislativos Estaduais, Municipais e Distrito Federal (AGEDOC), propôs a unificação dos procedimentos relacionados à LGPD nas Assembleias Legislativas. ■

SOLUÇÕES PARA A ÁREA DE RECURSOS HUMANOS NAS ASSEMBLEIAS LEGISLATIVAS SÃO APRESENTADAS NA 27ª CONFERÊNCIA DA UNALE



A Associação Nacional de Servidores Públicos em Recursos Humanos do Legislativo (ANSREHL) levou à 27ª Conferência Unale a troca de experiências sobre temas relacionados ao RH das Casas Legislativas, como a previdência para servidores e a automação de processos na otimização dos trabalhos legislativos. Os debates reuniram parlamentares e servidores de diversos estados.

Os debates contaram com público das assembleias do Rio de Janeiro, São Paulo, Espírito Santo, Paraná, Acre, Rondônia e Rio Grande do Norte, entre outros. Bruno Garofani é diretor de Pessoal da Assembleia Legislativa do Paraná (ALEP) e aprovou a troca de experiências que, na opinião dele, pode trazer maior eficácia aos trabalhos legislativos. ■

INTELIGÊNCIA ARTIFICIAL FOI O DESTAQUE DO ENCONTRO DA ANACOL DURANTE A 27ª CONFERÊNCIA DA UNALE



A reunião da Associação Nacional dos Consultores Legislativos (ANACOL), é sempre uma das oportunidades que a UNALE proporciona aos servidores de diversas carreiras das Casas Legislativas estaduais de compartilharem as boas práticas que utilizam em seu trabalho, no intuito de que possam ser difundidas nas unidades federativas, trazendo padronização com eficiência.

Neste ano não foi diferente, tendo sido apresentados dois projetos muito exitosos e inovadores: Observatório do Legislativo (AL-ES) e Inteligência

Artificial em Consultoria (AL-PE). Além de empolgantes, os temas puderam ser enriquecidos em face da qualificação técnica dos participantes presentes, proporcionando um alto nível de debates.

Ao final, a Diretoria apresentou algumas das ações que foram desenvolvidas ao longo de um ano intenso, no sentido de avançar na reestruturação da Associação. Além de um novo site (anacolbrasil.org), a entidade conta hoje com um escritório virtual e de coworking sediado em Brasília-DF, de modo que as futuras gestões preservem o endereço. ■

ANPAL PROMOVE SEMINÁRIO SOBRE NOVAS PERSPECTIVAS DO PROCESSO LEGISLATIVO



A Associação Nacional de Procuradores e Advogados do Poder Legislativo (ANPAL), discutiu questões como fundamentação e competência na elaboração e proposição das leis

A 27ª Conferência Nacional da Unale contou com palestras simultâneas de entidades e instituições parceiras da entidade. Entre elas, a Associação Nacional de Procuradores e Advogados do Poder Legislativo (ANPAL), que promoveu o seminário "Novas perspectivas do processo legislativo".

Para refletir sobre o tema, a mesa de abertura trouxe o procurador-geral da Alerj e presidente da Associação Nacional de Procuradores e Advogados do Poder Legislativo (ANPAL), Robson Maciel Junior, que destacou a importância do evento para os procuradores e toda a comunidade jurídica.

Durante o seminário, também foram debatidas a fundamentação e a competência na elaboração e proposição das leis, bem como a função e as diferenças entre os espaços ocupados pela lei. ■

INOVAÇÃO E FORTALECIMENTO PAUTARAM O ENCONTRO DA ASTRAL



O XV Encontro Nacional da Associação Brasileira de Televisões e Rádios Legislativas (ASTRAL) foi realizado na 27ª Conferência Nacional da Unale. O tema “Inovação e fortalecimento das emissoras legislativas” pautou a programação do evento, composto por palestras, debates e exposição de casos de sucesso das emissoras filiadas.

O presidente da ASTRAL, Gerson de Castro, abriu

os trabalhos destacando a importância do encontro para o intercâmbio entre aqueles que atuam na área e para o desenvolvimento dos veículos legislativos.

A Associação tem o papel fundamental de promover integração, estimular debates que contribuam para a comunicação pública, a democracia e a superação de desafios enfrentados pelos canais abrangidos pela ASTRAL. Temos atingido o objetivo – comentou. ■

ENIAL DEBATE TECNOLOGIA E INTELIGÊNCIA ARTIFICIAL NA 27ª CONFERÊNCIA NACIONAL DA UNALE

Por Luiza Macedo/Alerj



A Enial trouxe para o evento a discussão sobre os trabalhos tecnológicos realizados nas assembleias, a engenharia de prompts e a tecnologia streaming para a gestão pública. Representantes do Encontro Nacional de Informática Aplicada ao Legislativo (Enial) e palestrantes convidados participaram da 27ª Conferência da Unale.

Durante o debate, o presidente da Enial e diretor de Transparência e Inovação da Assembleia Legislativa do Espírito Santo (Ales), Marcos Pontes, ressaltou sobre a importância da Conferência e como a tecnologia tem um poder transformador.

O evento contou também com o especialista em Inteligência Artificial e Transformação Digital Dorimar

Mandatto, que falou sobre a engenharia de prompts

TECNOLOGIA STREAMING PARA GESTÃO PÚBLICA

Samuel Victoy, CEO da Zoe, a maior plataforma de streaming corporativo do Brasil, apresentou a ferramenta usada na Assembleia Legislativa de Goiás (Alego). O aplicativo é chamado 'Deputados Aqui' e teve um aumento de 200% na interatividade entre a assembleia e a população.

O CEO ainda destacou que o aplicativo traz mais transparência, pois a população consegue acessar cada projeto que está sendo votado. ■

ECOCÂMARA DISCUTE GESTÃO SUSTENTÁVEL NA 27ª CONFERÊNCIA NACIONAL DA UNALE



Entidade debateu ações que podem fortalecer o processo de gestão sustentável no setor público

A Secretaria de Transparência e o Serviço de Transparência da Câmara dos Deputados – EcoCâmara participaram em formato de evento simultâneo, da 27ª Conferência Nacional da Unale. As entidades debateram, como temática central, a gestão sustentável e transparente.

O objeto das discussões realizadas no evento foi fomentar e frisar a importância do debate sobre a

sustentabilidade e os processos de gestão sustentável dentro das instituições que representam o poder público em todas as suas esferas.

Nesse sentido, o Poder Legislativo surge como um garantidor da aplicação das leis que são elaboradas e aprovadas nas Casas Legislativas de todo o Brasil. A Unale, inclusive, é membro da rede de sustentabilidade do Legislativo e trabalha para que ações sustentáveis sejam cada vez mais acolhidas na sociedade de modo geral. ■

FENALE REALIZA ENCONTRO DE LUTA E DEMOCRACIA



Na 27ª Conferência Nacional da UNALE, a FENALE trouxe a renovação democrática, reafirmou a luta e valorizou o legado

O 50º Encontro Nacional da FENALE (Federação Nacional dos Servidores dos Poderes Legislativos Federal, Estaduais e do Distrito Federal) reuniu os servidores dos legislativos de todo o Brasil para uma renovação democrática de sua diretoria, bradando em uníssono a luta sindical, os valores do serviço público e da valorização do servidor público.

Sob o pres. José Eduardo Rangel, foi conduzida à posse do novo presidente, Alexandre Melo, e sua diretoria. Inicia-se assim uma nova administração, mas mantém-se vivo o legado, onde estarão integrados também aqueles dirigentes que vieram primeiro, todos em defesa do serviço público.

Assim enviamos ao Brasil a Carta do Rio de Janeiro, reafirmando a luta intransigente contra as ameaças e a defesa da Constituição, do serviço público e do papel da FENALE. ■

UNIFICAÇÃO DE PROCEDIMENTOS ENTRE OS POLICIAIS LEGISLATIVOS GANHA DESTAQUE DO ENCONTRO DA UNIPOL



A União Nacional de Policiais Legislativos (UNIPOL) foi uma das instituições participantes na 27ª Conferência da Unale com o XV Encontro Nacional das Polícias Legislativas.

Durante o evento, o gerente da Assembleia Legislativa de Pernambuco, Edson Vieira, foi empossado como novo presidente da UNIPOL e destacou a importância da unificação nacional dos procedimentos a serem adotados pelos policiais legislativos em todo o país.

No seminário, também foi discutida a situação cadastral da UNIPOL, o Projeto de Lei 5.948/23, que

permite a utilização de arma de fogo para policiais legislativos, ainda em tramitação na Câmara dos Deputados.

Debateu-se, ainda, a atuação das polícias legislativas nas câmaras municipais e sua constitucionalidade.

Para encerrar as discussões, foi criado um grupo de trabalho que mapeará a realidade das polícias legislativas no país e, ao mesmo tempo, apontará soluções para os desafios enfrentados. ■

TECNOLOGIA A SERVIÇO DO CIDADÃO



A 27ª Conferência da Unale apresentou fórum de soluções tecnológicas a parlamentares e funcionários legislativos

Trazer novas tecnologias para o conhecimento de parlamentares e servidores legislativos foi o objetivo do Parla Tech, fórum realizado durante a 27ª Conferência Nacional da Unale. Para isso, as entidades organizadoras convidaram um pool de startups da área de tecnologias e inovação aberta para apresentar suas ferramentas aos gestores legislativos.

O Parla Tech abordou temas como: Participação Cidadã, Consulta a Projetos de Lei, Constitucionalidade de Projetos de Lei, Técnica Legislativa, Controle de Servidores e Compras Públicas. Organizado pela UNALE, em parceria com o Sebrae Nacional e o Laboratório Hacker da Câmara dos Deputados, a conclusão dos participantes foi de que as startups apresentaram aos funcionários e parlamentares soluções tecnológicas que poderão contribuir para o melhor funcionamento de Assembleias, Câmaras Municipais e Federais. ■

ENCONTRO NACIONAL DAS OUVIDORIAS DO PODER LEGISLATIVO



O Rio de Janeiro foi palco de mais um importante evento voltado ao fortalecimento da cidadania e da transparência no âmbito legislativo: o Encontro Nacional das Ouvidorias do Poder Legislativo. Realizado como um dos eventos simultâneos da 27ª Conferência da Unale (União Nacional dos Legisladores e Legislativos Estaduais), o evento reuniu representantes da Assembleia Legislativa dos Estados da Bahia, de Minas Gerais, de Mato Grosso, da Paraíba, do Rio Grande do Norte e de São Paulo.

Além das Assembleias, houve também a participação de representantes do Tribunal de Contas do Estado do Rio de Janeiro e do Tribunal Regional Eleitoral do Rio de Janeiro

O encontro foi fruto de uma parceria entre a Ouvidoria Parlamentar da Câmara dos Deputados e a Ouvidoria da Assembleia Legislativa de Pernambuco, destacando um esforço conjunto para promover a integração e a cooperação entre as Ouvidorias das Casas Legislativas. ■

PARLAMENTO AMAZÔNICO DEBATE INSERÇÃO DA COP30, QUE SERÁ REALIZADA NO BRASIL



Com o objetivo de debater temáticas importantes para o futuro da região amazônica, deputados estaduais que integram o Parlamento Amazônico se reuniram, durante a 27ª conferência nacional da Unale, realizada no Expo Mag, no Rio de Janeiro, durante mais um encontro do colegiado. Na ocasião, parlamentares abordaram como será a atuação dos deputados estaduais na realização da 30ª Conferência das Nações Unidas sobre Mudança do Clima (COP30), que será realizada em Belém, no próximo ano.

O encontro reuniu deputados das Assembleias Legislativas de todos os estados do Parlamento, que reúne o Acre, Amazonas, Rondônia, Roraima, Amapá, Pará, Tocantins, Mato Grosso e Maranhão, além da participação do presidente da Unale, deputado Sérgio Aguiar (CE) e a coordenadora da conferência no Rio, deputada Tia Ju (RJ). Ao final da reunião, o presidente do colegiado convocou uma nova reunião em 2025, no estado de Roraima, para dar continuidade às discussões da COP. ■

24º ENCONTRO NACIONAL DE TAQUIGRAFIA



Taquígrafos se reúnem no 24º Encontro Nacional de Taquigrafia Parlamentar e Judiciária vinculado à 27ª Conferência Nacional da Unale.

Taquígrafos dos estados de Alagoas, Rondônia, Acre, Bahia, Minas Gerais, Pará, Piauí, Espírito Santo, Rio de Janeiro e Distrito Federal participaram do evento promovido pela União Nacional dos Taquígrafos em parceria com a Unale.

De 3 a 5 de dezembro de 2024, na cidade do Rio de Janeiro - RJ, taquígrafos do Brasil participaram do Encontro Nacional de Taquigrafia Parlamentar e Judiciária, o 24º ETAQ. Mais uma vez, a União Nacional dos Taquígrafos (Unataq-Brasil) pôde promover o

evento vinculado à 27ª Conferência Nacional da Unale, que teve como tema "O futuro da educação no Brasil". Na mesma linha de programação, a Unataq trouxe como temática principal "Taquigrafia e Serviço Público: Desafios e Continuidade". Mantendo ambas as entidades a parceria não só na fomentação dos eventos simultâneos que englobam a Conferência, mas nos seus conteúdos primordiais: debates sobre o funcionamento e a importância da taquigrafia nas Casas Legislativas e Tribunais.

Servidores da Taquigrafia de vários órgãos do Legislativo e do Tribunal de Contas participaram das palestras que foram realizadas no Centro de Convenções do Rio de Janeiro-EXPOMAG. ■

UNALE REALIZA A 4ª REUNIÃO DO COLEGIADO DE PROCURADORES-GERAIS DAS CASAS LEGISLATIVAS



No dia 3 de dezembro, foi realizada a 4ª Reunião Ordinária do Colegiado de Procuradores-Gerais das Assembleias Legislativas, na EXPO MAG, no Rio de Janeiro, em meio a 27ª Conferência Nacional da Unale.

Na pauta, estavam a consolidação do texto da PEC de ampliação das prerrogativas dos Paramentos Estaduais, Emendas Impositivas, encerramento dos trabalhos de 2024 e agendamento e aprovação do calendário de reuniões do ano de 2025.

O presidente do Colegiado, procurador-geral da ALERJ, Robson Maciel, falou sobre a importância da realização do encontro na 27ª Conferência Nacional da Unale.

“Eu, em particular, estou muito feliz, pelo evento ser aqui no Rio de Janeiro, por ter trabalhado na organização. Só me enche de felicidade ver tantos participantes. A reunião do Colegiado tem uma importância muito grande, concluímos hoje a minuta de PEC”, afirmou Robson. ■

UNALE REALIZA A 2ª REUNIÃO ORDINÁRIA DO COLEGIADO DAS SECRETARIAS-GERAIS DA MESA DAS ASSEMBLEIAS LEGISLATIVAS



A 2ª Reunião Ordinária do Colegiado das Secretarias-Gerais da Mesa das Assembleias Legislativas foi realizada na 27ª Conferência Nacional da Unale. O evento reúne cerca de 1500 conferencistas de todo o Brasil e do mundo.

No encontro, após a abertura realizada pelo coordenador-geral do Colegiado, Igor Albuquerque (ALESE), foi apresentado pelo coordenador o Painel “A questão das proposições flagrantemente inconstitucionais ou anti regimentais: a experiência dos Estados”, ao lado do secretário Legislativo da ALERR, Jardel Souza.

Na sequência, os membros das Secretarias-Gerais da Mesa discutiram o planejamento de ações do Colegiado ao longo do ano de 2025 e as pautas que terão maior destaque no cenário dos Parlamentos Estaduais no próximo ano.

Os diretores legislativos e secretários-gerais da Mesa definiram o calendário de encontros do Colegiado no ano de 2025. Foi definido que serão realizados quatro encontros ordinários, em março, junho, setembro e o último, na Conferência Nacional da Unale de 2025. ■

UNALE REALIZA REUNIÃO DO COLEGIADO DE PRESIDENTES DAS ASSEMBLEIAS, NO RIO DE JANEIRO



No dia 5 de dezembro, a UNALE realizou, na 27ª Conferência Nacional da Unale, a reunião do Colegiado de Presidentes das Assembleias Legislativas.

O Colegiado de Presidentes das Assembleias Legislativas brasileiras foi reativado com objetivo de aproximar e fortalecer todas as Casas Legislativas do país no âmbito do Poder Legislativo. A ideia central é promover uma maior autonomia dos Parlamentos Estaduais em relação a legislações que são pertinentes para cada estado.

Na oportunidade, o deputado Bruno Peixoto (GO), presidente da Assembleia Legislativa goiana, foi eleito para presidir o Colegiado nos primeiros seis meses do próximo ano. O deputado Marcelo Santos (ES), presidente da Casa capixaba, comandará o Colégio nos seis meses subsequentes de 2025.

O deputado Bruno Peixoto (GO) comemorou a formação do Colegiado. “Vamos tentar buscar uma unificação, vamos caminhar nesse sentido. Por isso é importante esse Colegiado de líderes e, juntos, vamos trabalhar sempre para o fortalecimento dos deputados e deputadas estaduais”, destacou.

Já o deputado Marcelo Santos (ES), que assumirá a presidência do Colegiado no segundo semestre de 2025, ressaltou a importância da união das Casas Legislativas. “Estou muito honrado em poder assumir a presidência do Colegiado após esses primeiros seis meses de 2025. Nossa Assembleia foi eleita a mais transparente do país e teremos esse privilégio de realizar uma gestão compartilhada com a Assembleia de Goiás, que é a segunda mais transparente do Brasil”, frisou. ■



ABRASCE

DESDE 1976 DEFENDENDO
E FORTALECENDO O SETOR
DE SHOPPING CENTERS


Abrasce trabalha há quase cinco décadas promovendo o diálogo constante entre os shoppings e os três poderes, para influenciar com ética as políticas públicas que impactam o setor, contribuindo diretamente para o crescimento do país.

Conheça mais sobre a Abrasce:
abrasce.com.br

Penson shopping
penso
ABRASCE

 [abrasceoficial](https://www.instagram.com/abrasceoficial)

 [abrasceshoppingcenters](https://www.facebook.com/abrasceshoppingcenters)

 [abrasceoficial](https://twitter.com/abrasceoficial)

 [CanalAbrasce](https://www.youtube.com/CanalAbrasce)

 [company/abrasce](https://www.linkedin.com/company/abrasce)

 [app abrasce](https://apps.apple.com/pt/app/abrasce)


ABRASCE
ASSOCIAÇÃO BRASILEIRA
DE SHOPPING CENTERS

CAMPANHAS NACIONAIS DE SAÚDE

Uma das missões da Unale é cuidar da vida das pessoas através da boa gestão da política estadual, em especial na prevenção de doenças. Por meio das Comissões e Frentes Parlamentares, a entidade promoveu ao longo do ano várias campanhas de conscientização que objetivaram prevenir doenças mentais e físicas e, especialmente, informar a população sobre como agir e debater os respectivos temas.

Por Lorraine Miranda, Danilo Gonzaga e Gabriel Spies

JANEIRO BRANCO: SAÚDE MENTAL: CUIDAR PARA VIVER



O mês de janeiro é dedicado à conscientização da saúde mental, que cada vez mais é reconhecida como uma prioridade global de saúde e desenvolvimento econômico. Por este motivo, no primeiro mês do ano, a Unale apoiou a Campanha do Janeiro Branco, com o slogan Saúde Mental: Cuidar para viver, com a intenção de chamar a atenção para os temas de Saúde Mental e da Saúde Emocional na vida das pessoas.

Segundo a Organização Mundial da Saúde (OMS), uma em cada oito pessoas vive com alguma doença ou transtorno mental no mundo. Sendo a ansiedade e a depressão os mais comuns, representando 60% dos casos. ■

MARÇO ROXO: EPILEPSIA, PARA AJUDAR É PRECISO CONHECER



A Unale também promoveu a campanha do Março Roxo, mês de conscientização e mobilização sobre a epilepsia, com foco em levar informação sobre a doença e dar voz à população acometida por ela. Segundo a Organização Mundial da Saúde (OMS), a epilepsia afeta cerca de 50 milhões de pessoas no mundo.

Em 2024, o slogan foi intitulado "Epilepsia, para ajudar é preciso conhecer", tema principal na campanha realizada pela Comissão de Saúde e Frente Parlamentar Interestadual em Defesa dos Direitos das Pessoas com Epilepsia (FPIDP).

A entidade reforçou ações de conscientização, como a recomendação da iluminação com a cor roxa dos prédios públicos, publicações digitais e a soltura de balões roxos no dia 26 de março em alusão ao Purple Day (Dia Mundial de Conscientização sobre a Epilepsia). ■

ABRIL AZUL: O AUTISMO NÃO LIMITA AS PESSOAS, MAS O PRECONCEITO SIM



A Comissão da Saúde da entidade também realizou a campanha de conscientização sobre o Autismo, com o slogan: "O Autismo não limita as pessoas, mas o preconceito sim!", que teve como objetivo maior disseminar a importância da compreensão sobre a condição neurológica que afeta milhões de pessoas em todo o mundo, o Transtorno do Espectro Autista (TEA).

Além da Unale, as Casas Legislativas de todo o país se mobilizaram e promoveram ações de inclusão de autistas e combate ao preconceito da condição neurológica de diversos cidadãos.

Dez estados e o Distrito Federal realizaram campanhas e sessões solenes em homenagem aos pais, responsáveis e portadores de TEA. Com isso a Unale busca conscientizar e dar voz às pessoas, além de diminuir o preconceito. ■

MAIO LARANJA: AMOR, EDUCAÇÃO E PROTEÇÃO



A UNALE, por meio da Comissão de Juventude, Esporte e Lazer, promoveu a campanha "Maio Laranja: Amor, educação e proteção", que teve como objetivo prevenir e combater a violência e o abuso sexual contra menores, com foco em ações e concepções já desenvolvidas sobre a temática. Como entidade parlamentar, busca-se de forma constante ampliar e fortalecer a proteção em todos os níveis a crianças e adolescentes em todo o território nacional, por meio de ações que promovam maior visibilidade do tema.

A Lei nº 14.432/2022 instituiu a campanha Maio Laranja, medida que determinou que durante todo o mês de maio, em todo o território brasileiro, devem ser realizadas atividades efetivas de combate ao abuso e à exploração sexual de crianças e adolescentes.

O Dia Nacional de Combate ao Abuso e à Exploração Sexual de Crianças e Adolescentes (Lei nº 9.970/00) é celebrado no dia 18 de maio. ■

JUNHO VERMELHO: MÊS DE CONSCIENTIZAÇÃO PARA A DOAÇÃO DE SANGUE



O mês de junho é o mês da conscientização para a doação de sangue e a Unale durante todo o mês chamou a atenção para a campanha e reforçou que a ação solidária é realizada de forma rápida e segura e que uma única doação é capaz de salvar até quatro vidas.

O mês foi escolhido por ser um período comumente de baixo índice de doações. Isso porque, com a chegada do inverno, muitas pessoas se tornam inaptas para doar devido à maior incidência de infecções respiratórias. Mesmo sendo uma prática conhecida, a doação não possui grande adesão. Segundo dados do Ministério da Saúde, apenas 1,6% da população brasileira é de doadores de sangue.

O dia 14 de junho é conhecido como o Dia Mundial do Doador de Sangue, a data foi instituída pela Organização Mundial de Saúde (OMS) para sensibilizar as pessoas e lembrá-las da importância da doação para salvar vidas. ■

AGOSTO LILÁS: NÃO FIQUE NAS SOMBRAS, DENUNCIE!



Para a Unale, uma das principais bandeiras norteadoras da entidade é o combate à violência contra a mulher. A Comissão de Mulher da instituição atua para a inserção da mulher na política, disseminar espaços de poder feminino e, mais uma vez, promoverá a Campanha Agosto Lilás, com o slogan: "Agosto Lilás: não fique nas sombras, denuncie!". Desta forma, a entidade promoveu junto às Casas Legislativas, ações de conscientização, além de destacar medidas e serviços de combate ao feminicídio e à violência doméstica.

O Agosto Lilás é uma campanha de conscientização sobre a violência contra a mulher e se consolidou no calendário oficial de celebrações do país em setembro de 2022, quando a lei nº 14.448/2022 foi sancionada pelo governo federal à época. A escolha do mês de agosto foi proposital, até porque no mesmo mês, mas em 2006, foi sancionada a Lei Maria da Penha, um dos maiores marcos no combate a violência contra a mulher. ■

SETEMBRO AMARELO: PEDIR AJUDA É UM ATO DE CORAGEM



O Setembro Amarelo, no Brasil, se tornou uma ação de saúde pública em 2015. A iniciativa vem de um trabalho conjunto de entidades, como o Conselho Federal de Medicina (CFM), o Centro de Valorização da Vida (CVV) e a Associação Brasileira de Psiquiatria (ABP), com a proposta de associar a cor ao dia do mês que marca o Dia Mundial de Prevenção do Suicídio, que é celebrado no 10 de setembro.

O objetivo da campanha é conscientizar sobre a prevenção do suicídio e de dar visibilidade aos desafios apresentados pelos problemas de saúde mental. No decorrer do mês de setembro, instituições de todo o País deram luz à campanha “Setembro Amarelo”, que se apresenta como a principal ação coletiva de prevenção ao suicídio no Brasil. ■

OUTUBRO ROSA: TRANSFORME O AMANHÃ, PREVINA-SE HOJE



O Outubro Rosa é uma campanha anual feita mundialmente, com o objetivo de alertar a população sobre o diagnóstico precoce do câncer de mama e do colo de útero. Neste mês a Unale fez a campanha com intenção de compartilhar informações, fomentar a conscientização sobre o câncer de mama e proporcionar maior acesso aos serviços de diagnóstico e tratamento da doença.

Desde o início de 1990 o Outubro Rosa é celebrado internacionalmente e, no Brasil, o Projeto de Lei nº 13.733, de 2018, instituiu o mês de outubro como o de conscientização sobre o câncer de mama, com foco em promover ações de prevenção e detecção precoce da doença em todo o país. ■

NOVEMBRO AZUL: FAÇA POR VOCÊ



O Novembro Azul possui a intenção de combater o câncer de próstata e, também, alertar a sociedade sobre a importância de conhecer a doença e de obter diagnóstico precoce. Anualmente, a Unale promove a campanha de conscientização, através de sua Comissão de Saúde, este ano com o slogan “Faça por Você”. O grande objetivo é mostrar a todos a importância de se cuidar e realizar o exame preventivo do câncer de próstata.

O tema que ainda é cercado de tabus, principalmente pela forma como se dá a realização do exame clínico (toque retal), porém o câncer é um fator de saúde pública mundial. Segundo especialistas, o Sistema de Informação sobre Mortalidade e dos Registros de Câncer de Base Populacional estima que, para o triênio 2023-2025, são esperados 704 mil casos novos de câncer no Brasil. O câncer de próstata é um dos mais incidentes, com 71.730 mil casos novos, correspondendo a um risco estimado de 67,86 casos a cada 100 mil homens. ■

DEZEMBRO VERMELHO: INFORMAÇÃO É PREVENÇÃO!



A campanha Dezembro Vermelho é apoiada pela Unale desde 2015, através da Comissão de Saúde, e esse ano com o tema “Informação é prevenção!”. A campanha é para demonstrar a importância do debate e disseminação de informações sobre a AIDS e HIV, além de reforçar a conscientização da população sobre a prevenção e tratamento. Além disso, ainda alerta sobre o risco de outras Infecções Sexualmente Transmissíveis (IST).

O mês foi instituído no Brasil por meio da Lei nº 13.504/2017, como forma de mobilização nacional com foco na conscientização da população sobre a importância da prevenção às infecções sexualmente transmissíveis. Entretanto, no ano de 1988 que o governo brasileiro deu o primeiro passo para promover a conscientização sobre as ISTs. Naquele ano, o Ministério da Saúde criou o Dia Mundial de Luta contra a Aids, comemorado no dia 1º de dezembro, com o intuito de chamar a atenção da população para a prevenção contra o HIV. ■

COM DUAS DEPUTADAS NA NOVA DIRETORIA, **ACRE** É DESTAQUE NA 27ª CONFERÊNCIA NACIONAL DA UNALE



A delegação do Acre percorreu mais de 4 mil km para participar do maior evento dos legislativos estaduais, que este ano abordou um dos temas mais recorrentes da atualidade: a Educação.

Coordenada pelo presidente da ALEAC, Luiz Gonzaga, a comitiva do Acre participou ativamente das palestras, debates e reuniões, indicando ao final do evento, duas parlamentares para a diretoria eleita da UNALE. Antonia Sales foi eleita vice-presidente da região norte. Michele Melo vai assumir a 1ª secretaria da Comissão de Saúde.

“Tivemos uma participação produtiva e marcante. A reativação do Colegiado de Presidentes foi um

dos pontos de destaque, além da nossa presença na final do prêmio. Vamos ampliar nossos projetos de alcance social, porque vimos aqui muitas iniciativas que também podemos executar”, disse o presidente Luiz Gonzaga.

ACRE NA FINAL DO PRÊMIO ASSEMBLEIA CIDADÃ

Pela primeira vez na história o Acre se classificou para a final do prêmio Assembleia Cidadã, na categoria projetos especiais. O EDUCALEAC, que oferta aulas gratuitas para jovens inscritos para o ENEM, disputou com Piauí e Espírito Santo, vencedor da categoria. ■

REDE ESTADUAL DE ENSINO TERÁ **POLÍTICA DE INCENTIVO À INICIAÇÃO DA PESQUISA CIENTÍFICA**



A política de incentivo à iniciação da pesquisa científica para estudantes da educação básica da rede estadual de ensino é o que estabelece a lei nº 9.116. A norma tem como finalidade permitir o acesso e a integração à cultura científica por parte dos estudantes, a fim de ampliar o desenvolvimento de suas habilidades e a aprendizagem de técnicas e métodos de pesquisa capazes de estimular o pensamento científico e a criatividade.

Esta Lei será implementada nas escolas da rede estadual de ensino por meio da formação de grupos, preferencialmente compostos por estudantes do ensino médio, e da realização de atividades de iniciação científica. Serão definidas estratégias específicas para incentivar a participação feminina, e em especial, das estudantes negras nos grupos e nas atividades de iniciação à pesquisa científica. ■

ASSEMBLEIA FORTALECE ATUAÇÃO LEGISLATIVA NO INTERIOR DO ESTADO DO AMAZONAS



A Assembleia Legislativa do Amazonas (Aleam) atua para auxiliar as Câmaras e Prefeituras na revisão e atualização de sua legislação, com o suporte da equipe do Centro de Cooperação Técnica do Interior (CCOTI).

Em 2024, durante o encerramento da quarta edição do Fórum Estadual das Casas Legislativas do Amazonas (Feclam), Santa Isabel do Rio Negro, Manicoré, Beruri, Canutama, Japurá, Lábrea e Tapauá receberam suas Leis Orgânicas atualizadas. Foram entregues, ainda, os Regimentos Internos atualizados das Câmaras Municipais de Manicoré, Parintins, Rio Preto da Eva, Maués e São Gabriel da Cachoeira.

O presidente da Aleam, deputado Roberto Cidade, enfatizou ser significativo entregar o Regimento Interno à Câmara Municipal de São Gabriel da

Cachoeira, município onde existe o maior número de etnias indígenas do país. Na Lei Orgânica de São Gabriel, entregue atualizada em 2022, também pelo CCOTI, foram inseridas as 23 etnias presentes na cidade.

O deputado presidente enfatizou que as Prefeituras e Câmaras Municipais precisam de aperfeiçoamento sobre as suas legislações e, para que isso aconteça, têm o apoio da Aleam, por meio do CCOTI.

Desde sua criação, 44 municípios já foram atendidos pelo CCOTI. O processo de reforma das Leis Orgânicas acontece por meio de Audiências Públicas, nos municípios, com participação popular, dos vereadores e apoio da equipe técnica da Aleam atenta às características de cada município. ■

MULHERES DO PROJETO “PROMOTORAS DA PAZ” SÃO HOMENAGEADAS NA ASSEMBLEIA LEGISLATIVA DO AMAPÁ



A Assembleia Legislativa do Amapá (Alap) reuniu representantes de instituições e entidades que atuam no combate à violência contra a mulher no auditório João Queiroga. O evento, promovido pela deputada estadual Edna Auzier, titular da Procuradoria Especial da Mulher da Alap, certificou mais de cem participantes do projeto “Promotoras da Paz”.

A iniciativa resulta de uma cooperação técnica entre a Universidade Federal do Amapá (Unifap), o Governo do Estado, por meio da Secretaria de Políticas para

Mulheres (SEPM/AP), e o Ministério Betel.

O projeto “Promotoras da Paz” se destaca por capacitar mulheres para enfrentar a violência de gênero, sendo um dos principais compromissos da Associação Ministério Betel no biênio 2023-2025. Lançado em 3 de maio deste ano, o projeto tem como base a Política Nacional de Enfrentamento à Violência contra a Mulher e a Lei Maria da Penha (Lei nº 11.340/2006). ■

ASSEMBLEIA VENCE PRÊMIO UNALE ASSEMBLEIA CIDADÃ 2024 NA CATEGORIA GESTÃO



Com o projeto “Central de Atendimento ao Cidadão: Modernização, Transparência e Serviços”, a Assembleia Legislativa da Bahia foi a vencedora da categoria Gestão do Prêmio Unale Assembleia Cidadã 2024, realizado no Rio de Janeiro, durante a 27ª Conferência da UNALE. A ALBA ganhou a 5ª edição do prêmio, que tem o propósito de apoiar projetos dedicados à humanização e eficiência do serviço público, concorrendo com iniciativas desenvolvidas pelas Assembleias do Espírito Santo (ALES) e Mato Grosso (ALMT).

O presidente da ALBA, deputado Adolfo Menezes, que esteve no evento acompanhado da secretária-

geral da Unale, a deputada baiana Ivana Bastos, comemorou a entrega do selo Assembleia Cidadã. “É uma grande honra ser o presidente da ALBA durante a conquista deste prêmio. Somos o primeiro Legislativo do país em Gestão. Dedico esse reconhecimento aos meus pares e ao conjunto dos servidores. É gratificante saber que o nosso trabalho como homem público leva bem-estar à sociedade, através de políticas públicas cuidadosamente elaboradas e examinadas pela Casa. Obrigado a todos que participaram desse esforço contínuo”, festejou o chefe do Legislativo baiano. ■

ASSEMBLEIA INAUGURA SALA SENSORIAL **VOLTADA À PESSOAS COM ESPECIFICIDADES SENSORIAIS**



A Assembleia Legislativa do Estado do Ceará (ALECE) iniciou o atendimento para a emissão da Carteira de Identidade Nacional (CIN) de pessoas com síndrome de Down, transtorno do espectro autista (TEA), transtorno do déficit de atenção com hiperatividade (TDAH) e outras especificidades sensoriais. Com o objetivo de oferecer um atendimento inclusivo e acolhedor, a Sala Sensorial contribui para o desenvolvimento da criança.

O equipamento é uma parceria entre o Poder Legislativo, por meio do Centro Inclusivo para Atendimento e Desenvolvimento Infantil (Ciadi), e o

Governo do Estado do Ceará, por meio da Secretaria da Proteção Social (SPS) e da Secretaria da Segurança Pública e Defesa Social (SSPDS), representada pela Perícia Forense do Estado do Ceará (Pefoce), responsável pela emissão das carteiras de identidade no Estado.

Responsável pela emissão das carteiras de identificação no Estado, a Pefoce realizou 342.389 atendimentos em 2024, destes 2 mil foram feitos exclusivamente para pessoas com autismo. ■

NOVA LEI GARANTE APOIO A **MÃES QUE DESEJAM ENTREGAR FILHOS PARA ADOÇÃO**



Foi publicada no Diário Oficial do Distrito Federal a Lei 7.598/24, de autoria dos deputados Wellington Luiz e Paula Belmonte, que determina que gestantes ou parturientes que manifestem interesse em entregar seus filhos para adoção, antes ou logo após o nascimento, sejam encaminhadas à Justiça da Infância e da Juventude e recebam apoio social e psicológico durante o processo.

Segundo o documento, a nova legislação garante o sigilo e a proteção dos direitos das genitoras que optarem pela entrega voluntária, assegurando que

não haja constrangimentos para as partes envolvidas. A lei também determina a realização de campanhas publicitárias informativas e educativas para a população do DF, com frequência mínima semestral.

Outra diretriz do texto inclui a capacitação de profissionais das áreas de assistência social, saúde, educação e conselheiros tutelares para orientação da entrega voluntária de crianças para adoção sempre que forem identificadas potenciais gestantes e mães que demonstrem interesse ou traços de que não desejam criar seus filhos. ■

DEPUTADOS APROVAM **CARTÃO RECONSTRUÇÃO 2024/2025**



Medida é voltada para famílias de baixa renda que sejam afetadas por desastres naturais

Foi aprovado em sessão extraordinária o Projeto de Lei (PL) 639/2024, que cria um novo Cartão Reconstrução ES, auxílio financeiro para situações de emergência e de estado de calamidade pública no Espírito Santo.

O Cartão Reconstrução ES é destinado a famílias de baixa renda inscritas no Cadastro Único para Programas Sociais do Governo Federal (CadÚnico) que venham a ser atingidas por desastres causados por circunstâncias climáticas anormais entre

novembro de 2024 e março de 2025. O auxílio financeiro será dado por meio de cartão magnético bancário, em pagamento único, no valor de R\$ 3.5 mil, e será sacado em agências do Banestes.

A medida tem impacto financeiro previsto de R\$ 60 milhões. O benefício emergencial será bancado por recursos do Fundo Estadual de Assistência Social (Feas), por saldos financeiros de outros fundos ou, ainda, por dotações orçamentárias. ■

BRUNO PEIXOTO É ELEITO **PRESIDENTE DO COLEGIADO DOS PRESIDENTES DAS ASSEMBLEIAS**



O presidente da Assembleia Legislativa de Goiás comandará o Colegiado na gestão 2025

O deputado Bruno Peixoto, presidente da Assembleia Legislativa de Goiás (ALEGO), foi eleito presidente do Colegiado de Presidentes das Assembleias Legislativas do País.

A eleição ocorreu durante a 27ª Conferência Nacional da União Nacional dos Legisladores e Legislativos Estaduais (Unale), realizada no Rio de Janeiro (RJ). Marcelo Santos, presidente da Assembleia Legislativa do Espírito Santo, assumiu a vice-presidência, enquanto Tadeu Leite, presidente da Assembleia Legislativa de Minas Gerais, foi designado para o

comando da secretaria-geral. Na reunião, Tadeu Leite foi representado pelo 2º-secretário da Mesa Diretora, deputado Alencar da Silveira.

No evento, vários presidentes de Assembleias manifestaram interesse em disputar o cargo. No entanto, após algumas reuniões, chegou-se ao consenso em torno do nome de Bruno Peixoto, que obteve, ao final, 23 votos, ou seja, a unanimidade dos presentes. Participaram desse processo 13 presidentes de Assembleias e mais 10 deputados representantes dos demais estados. ■

ASSEMBLEIA CELEBRA AVANÇOS NO PRIMEIRO ANO DA EXPANSÃO E MODERNIZAÇÃO DO CENTRO MÉDICO DA CASA



A reforma de expansão e modernização do Centro Médico Kleber Carvalho Branco, da Assembleia Legislativa do Maranhão, completou um ano de atividades no início de dezembro. O espaço, que atende deputados, servidores e seus dependentes, tornou-se referência em qualidade e eficiência no atendimento de saúde dentro do Parlamento Estadual. A data foi comemorada com um café da manhã no local, com a presença da presidente da Alema, deputada Iracema Vale, diversos parlamentares e servidores da Casa.

Na ocasião, a chefe do Parlamento maranhense destacou os avanços alcançados ao longo do último

ano e reafirmou seu compromisso com a saúde dos servidores. A presidente anunciou também novas iniciativas para o próximo ano, com foco na saúde preventiva e na promoção de um cuidado mais próximo e humanizado.

“Como enfermeira, eu não podia deixar de aproveitar a Presidência da Casa para melhorar o setor de Saúde. Ampliamos os serviços, tiramos o pessoal da fila dos hospitais e triplicamos os atendimentos. No ano passado, cerca de 13 mil pacientes foram atendidos e, agora, esse número saltou para 30 mil. Isso é um investimento muito importante na saúde do nosso servidor”, enfatizou Iracema Vale. ■

NOVA LEI GARANTE ACESSO À **FISIOTERAPIA** **AOS PACIENTES RENAI CRÔNICOS**



Foi publicada no Diário Oficial Eletrônico Minas Gerais a Lei 24.634, de 2024, que tem o objetivo de garantir o acesso à fisioterapia aos pacientes renais crônicos. A nova lei é derivada do Projeto de Lei (PL) 1.589/20, que foi aprovado de forma definitiva pelo Plenário da Assembleia Legislativa de Minas Gerais (ALMG) no dia 5 de dezembro.

A norma modifica a Lei 16.279, de 2006, que dispõe sobre os direitos dos usuários dos serviços públicos de saúde, a fim de que os pacientes renais crônicos

tenham direito ao cuidado integral necessário a seu tratamento, incluindo o atendimento multiprofissional e a assistência fisioterapêutica, nos termos de regulamento.

Durante a tramitação do projeto de sua autoria, o deputado Gustavo Santana salientou que estudos científicos comprovam a eficácia da fisioterapia para prevenir complicações decorrentes da doença renal crônica. ■

PRESIDENTE RECONHECE CONQUISTAS, **FALA DE DESAFIOS E CONFIRMA CONCURSO**



O trabalho em prol da melhoria de vida da população sul-mato-grossense é compromisso constante da atuação dos parlamentares da 12ª Legislatura, da Assembleia Legislativa de Mato Grosso Sul (ALEMS). O diálogo, o consenso e a transparência nortearam as decisões da Mesa Diretora no último biênio, segundo declarou o presidente Gerson Claro, em entrevista à Comunicação Institucional, para o balanço da gestão. Dentre as novidades está um novo concurso para o quadro administrativo do Legislativo.

“Esse foi um reconhecimento de um trabalho em equipe. A ALEMS conquista essa medalha, esse Selo Ouro, dando transparência nas ações, graças a um grande trabalho de diversos setores. Então, quando a ALEMS tira o patamar quase máximo, isso é um orgulho para o servidor e para a sociedade sul-mato-grossense. Demonstra o compromisso da Mesa Diretora e de todos os deputados com um trabalho sério e responsável, voltado para o que exige a sociedade hoje”, ponderou o presidente. ■

GESTÃO DE PROCESSO LEGISLATIVO DA ASSEMBLEIA PASSARÁ A SER 100% ELETRÔNICO



A expectativa é que o novo sistema entre em operação a partir de fevereiro de 2025, na nova sessão legislativa

A partir do próximo ano, os cidadãos e cidadãs mato-grossenses poderão acompanhar a tramitação das matérias legislativas, assistir às relatorias das comissões, saber qual foi o voto de cada deputado para os projetos de interesse e compartilhar as informações, tudo em tempo real, com transparência e segurança. A Política de Gestão do Processo Legislativo Eletrônico foi instituída por meio da Resolução 9.483/2024, de setembro de 2024.

A nova Política de Gestão foi proposta com base no Sistema de Processo Legislativo Eletrônico (e-Legis) implantado na Assembleia Legislativa de Rio Grande do Norte (ALRN). O sistema foi premiado nacionalmente e adotado por outras assembleias e câmaras municipais.

De perto – Todas as movimentações dos projetos em tramitação na Assembleia Legislativa serão automaticamente atualizadas no sistema eletrônico, inclusive as relatorias e pareceres, vídeos da TV Assembleia das reuniões de comissões que analisaram a material e os votos recebidos. Com isso, a população poderá acompanhar tudo de forma instantânea, dando mais transparência e confiabilidade à tramitação e ao processo legislativo como um todo.

Além disso, os parlamentares também irão emitir votos, propor emendas ou pedir vistas por meio eletrônico. Para isso, o Plenário das Deliberações também será adaptado para receber os dispositivos eletrônicos. ■

ASSEMBLEIA DO PARÁ RECEBE PELA PRIMEIRA VEZ O SELO OURO DE TRANSPARÊNCIA



A Assembleia Legislativa do Estado do Pará (ALEPA) recebeu pela primeira vez o certificado de Selo Ouro do Programa Nacional de Transparência Pública (PNTP), uma iniciativa desenvolvida em parceria com a Associação dos Membros dos Tribunais de Contas do Brasil (Atricon) e os Tribunais de Contas brasileiros. A certificação foi entregue ao presidente do Poder Legislativo, deputado Chicão (MDB), pela presidente do Tribunal de Contas do Estado do Pará (TCE-PA), Rosa Egídia Crispino C. Lopes e pelo presidente do Tribunal de Contas dos Municípios, Antônio José Guimarães.

O programa tem como objetivo incentivar a transparência ativa nos portais públicos de órgãos

de todas as esferas de governo. Para isso, avalia critérios baseados em normas como a Lei de Acesso à Informação e a Lei de Responsabilidade Fiscal, reconhecendo as instituições que alcançam altos padrões de transparência.

Para o presidente da Alepa, deputado Chicão, a conquista do Selo Ouro é resultado de esforços constantes para aprimorar os processos internos e assegurar que a sociedade tenha acesso claro e descomplicado às informações e o uso de recursos públicos. "Este reconhecimento destaca o compromisso da Alepa com a transparência e a gestão pública eficiente", afirmou Chicão. ■

A ASSEMBLEIA É PREMIADA DURANTE A 27ª CONFERÊNCIA NACIONAL DA UNALE



O projeto da ALPB foi o vencedor na categoria “Atendimento ao Cidadão”, marcando, mais uma vez, a atuação da Casa de Epitácio Pessoa em ações de aproximação com a sociedade e ampliando o reconhecimento nacional do Parlamento paraibano.

Em menos de um ano, o programa já alcançou mais de 10 mil mulheres, com ações realizadas em 180 municípios paraibanos e parcerias com diversas instituições, ampliando o alcance dos serviços.

O programa vai além do atendimento imediato, realizando ações de conscientização e educação sobre a Lei Maria da Penha e as formas de violência, com a distribuição de materiais informativos em todo o estado e a realização de rodas de diálogos em diversos municípios. Além disso, são oferecidos diversos tipos de atendimento, como assistência médica, psicológica, odontológica, e cursos de capacitação para promover a autonomia das mulheres. ■

ALEPE CUIDA GANHA DESTAQUE NA ABERTURA DA 27ª CONFERÊNCIA NACIONAL DA UNALE



Cerimônia também teve homenagem ao deputado Diogo Moraes

A abertura da 27ª Conferência Nacional da Unale, no Rio de Janeiro, teve como um dos destaques a exibição do projeto Alepe Cuida, da Assembleia Legislativa de Pernambuco, como finalista do Prêmio Assembleia Cidadã, na categoria Atendimento ao Cidadão.

A iniciativa, que ofertou mais de 50 mil atendimentos nas áreas de saúde e cidadania em todas regiões de Pernambuco, é coordenada pela Superintendência de Saúde e Medicina Ocupacional (SSMO) e foi formalizada na estrutura da Casa por meio de uma Resolução da Mesa Diretora.

Na mesma cerimônia, o deputado pernambucano Diogo Moraes, ex-presidente da entidade, foi homenageado com a Comenda Unale, em reconhecimento às contribuições ao fortalecimento dos parlamentos estaduais.

“A conferência da Unale é o grande momento do ano, quando reunimos todas as assembleias legislativas para discutir temas relevantes para a população. A troca de experiências com parlamentares de outras regiões e delegações internacionais é importantíssima”, avalia Diogo Moraes. ■

COMITIVA DA ASSEMBLEIA DESTACA APRENDIZADOS EM CONFERÊNCIA DA UNALE



Foto: Regis Falcão/Ascom Alepi

Treze pessoas, deputados e servidores, representaram a Assembleia Legislativa do Piauí (ALEPI) na 27ª Conferência Unale, que aconteceu de 3 a 5 de dezembro, no Rio de Janeiro. Servidores de áreas como tecnologia, imprensa e na Escola do Legislativo Professor Wilson Brandão representaram a Alepi.

Gildete Milu, diretora da Escola do Legislativo, relatou sua experiência: "Foram muitas salas temáticas que fizeram o papel de qualificar os servidores das

Assembleias. Tive a oportunidade de estar numa sala assistindo e foi muito produtivo. Vou levar muita coisa na bagagem com relação a essa formação. Nós vamos aprender com experiências, aprender com os exemplos para acrescentar na nossa Casa".

A Alepi participou pela primeira vez do prêmio Assembleia Cidadã e já foi finalista na categoria Projetos Especiais. O projeto Parlamento do Futuro recebeu a melhor nota do Júri Técnico. ■

ASSEMBLEIA LEGISLATIVA DO PARANÁ **CONQUISTA SELO DIAMANTE EM TRANSPARÊNCIA**



O Legislativo paranaense conquistou o patamar máximo no Programa Nacional de Transparência Pública (PNTP), que mede o nível de informações dos portais dos poderes. A Assembleia é o órgão com maior nota dos Poderes do Estado.

A Assembleia Legislativa do Paraná conquistou em 2024 o Selo Diamante do Programa Nacional de Transparência Pública (PNTP), que mede o nível de transparência das informações dos órgãos públicos.

O Selo conquistado pelo Poder Legislativo é o patamar

máximo de avaliação em transparência pública. No levantamento deste ano do programa, a Assembleia Legislativa alcançou o índice de 95,32%, sendo o único Poder do estado a atingir o Selo Diamante.

A determinação da Mesa Executiva da Assembleia Legislativa do Paraná é que a atualização dos mecanismos de transparência seja constante.

O cumprimento dos critérios faz parte de uma série de medidas implantadas pela Casa para ampliar os instrumentos de transparência. ■

INTENSA PRODUTIVIDADE MARCA ATUAÇÃO DA ALERJ EM 2024



O ano de 2024 marcou uma intensa produtividade da Assembleia Legislativa do Estado do Rio de Janeiro (ALERJ), em que foram debatidos e aprovados importantes projetos de lei em prol da população fluminense. Além disso, a Alerj conseguiu devolver R\$ 243 milhões ao Governo do Estado, economia feita pela Casa fruto de uma gestão séria e eficiente implementada pela administração do seu presidente, o deputado Rodrigo Bacellar. E parte desse recurso retornado ao Tesouro Estadual será usado para reforçar o Programa Segurança Presente.

Destaca-se a exitosa participação da Alerj na realização da 27ª Conferência da Unale, que aconteceu no Rio de Janeiro, com a eleição da deputada Tia Ju como nova presidente da entidade para 2025.

Já o Fórum da Alerj de Desenvolvimento Estratégico

do Estado promoveu no Palácio Tiradentes, sede histórica da Casa, a Jornada G20. O evento reuniu representantes da sociedade civil, empresas, especialistas e formuladores de políticas públicas para discutir temas centrais ao desenvolvimento global. O encontro resultou na construção de um documento final que foi encaminhado à Cúpula do G20 no Brasil.

A Alerj deu início, também, à implementação do Centro de Documentação e Memória Legislativa (CDML). O objetivo é preservar os documentos históricos e organizar a memória institucional da Assembleia, a fim de mantê-la viva e acessível às pessoas por meio da conservação e restauração do seu acervo físico. ■

RIO GRANDE DO NORTE INAUGURA O **MEMORIAL DO LEGISLATIVO POTIGUAR**



A Assembleia Legislativa do Rio Grande do Norte inaugurou oficialmente o Memorial do Legislativo Potiguar. Além da recuperação de um dos prédios tradicionais da avenida Câmara Cascudo, a nova sede compilou grande parte do acervo que retrata a história do estado e será um atrativo turístico e educacional para a cidade.

O novo Memorial do Legislativo Potiguar ocupa o casarão que foi utilizado pelo ex-governador Augusto Tavares de Lyra, em 1904, como residência oficial.

Lá, também funcionou, anteriormente, a Fábrica de Fiação e Tecidos Natal, que foi a primeira indústria do Rio Grande do Norte, e o jornal A República. Agora, a reforma viabilizou um espaço adequado para a interatividade e exposição do acervo coletado desde 1835.

O Memorial tem a missão de conservar, preservar e promover a história do Legislativo do Rio Grande do Norte. ■

ASSEMBLEIA LEGISLATIVA DE RONDÔNIA CONQUISTA SELO DIAMANTE DE TRANSPARÊNCIA PÚBLICA POTIGUAR



A Assembleia Legislativa de Rondônia (ALERO) alcançou uma importante marca em sua trajetória de transparência pública, conquistando o Selo Diamante na avaliação promovida pela Associação dos Membros dos Tribunais de Contas do Brasil (Atricon). A premiação é um reconhecimento ao empenho da instituição em oferecer aos cidadãos rondonienses informações claras, acessíveis e atualizadas sobre suas atividades e processos.

Em 2022, a Alero já havia alcançado um índice positivo de 83,27%, conquistando o selo Prata. No ano seguinte, em 2023, a Casa de Leis registrou uma grande evolução, alcançando 93,78%, o que lhe garantiu a classificação Ouro. Contudo, o grande salto ocorreu em 2024, quando a Alero obteve o

índice de 95,02%, alcançando o nível máximo de transparência, o Selo Diamante. A avaliação, que contou com a participação de equipes dos trinta e três Tribunais de Contas do país, além de informações dos controles internos dos estados, municípios e do Distrito Federal, consolidando o empenho e a dedicação da gestão do deputado estadual Marcelo Cruz à frente da presidência da Casa de Leis.

Para o deputado estadual Marcelo Cruz, a conquista é resultado do trabalho conjunto de toda a equipe da Casa de Leis. Em sua declaração, ele ressaltou o esforço coletivo e a dedicação de todos os setores envolvidos na melhoria contínua dos processos de transparência e acesso à informação. ■

REVITALIZAÇÃO DA BR-319 QUE CONECTA RORAIMA COM RESTANTE DO PAÍS **FOI PAUTA DA 7ª REUNIÃO DA DIRETORIA EXECUTIVA DA UNALE**



O estado de Roraima sediou a 7ª Reunião da Diretoria Executiva da UNALE

A Assembleia Legislativa de Roraima (ALE-RR) foi o local escolhido para a 7ª Reunião da Diretoria Executiva da União dos Legisladores e Legislativos Estaduais (Unale), realizada no Plenário Noêmia Bastos Amazonas. A Unale, que reúne representantes de todas as regiões do Brasil, tem como objetivo promover a articulação política entre legisladores estaduais, fortalecendo a eficiência e integração das casas legislativas.

Entre os temas discutidos, destacou-se a revitalização da BR-319, importante via que conecta

o Norte ao Sul do país. O deputado Gabriel Picanço, vice-presidente da Unale pela Região Norte, destacou a urgência da questão. “A trafegabilidade da BR-319 é crucial, pois por ela passam os produtos destinados a Roraima. Atualmente, caminhões enfrentam longas filas, prejudicando o transporte de cargas e gerando grandes prejuízos”, afirmou. Ele ainda ressaltou o apoio da diretoria para interceder pela concessão do licenciamento necessário para asfaltar 400 quilômetros da rodovia. ■

ATO DE PROMULGAÇÃO TRANSFERE **R\$40 MILHÕES** DA ALRS PARA HABITAÇÃO E COMBATE À FOME



Foto: Rodrigo Rodrigues/RS

O presidente do Parlamento gaúcho, deputado Adolfo Brito, promulgou, acompanhado do governador Eduardo Leite, as Resoluções que autorizam a transferência de recursos do Fundo de Reaparelhamento da Assembleia Legislativa (FRAL) ao Tesouro do Estado do Rio Grande do Sul.

Foram destinados, ao todo, R\$ 40 milhões: R\$ 20 milhões para o 'Rio Grande Contra a Fome', movimento que combate a insegurança alimentar e nutricional a partir da destinação de cestas básicas às populações vulneráveis, e outros R\$ 20 milhões para o programa estadual de habitação 'Porta de

Entrada', montante destinado à recuperação de moradias danificadas pelas enchentes de maio e à construção de novas casas.

O Plenário aprovou as pautas - apresentadas anteriormente pelo chefe do Legislativo aos integrantes da Mesa Diretora da Casa - por unanimidade durante sessão no dia 25 de junho. Foram 43 votos favoráveis na ocasião. O chefe do Executivo gaúcho reforçou a necessidade do tema da dívida do Estado com a União ter a atenção do Legislativo e intensificou o caráter de urgência de encaminhamentos de recursos do governo federal. ■

DEPUTADOS APROVAM PROPOSTA **QUE GARANTE MAIS RECURSO**



Em 2024, os deputados estaduais do Estado de Santa Catarina aprovaram uma proposta que garante mais recursos para a realização de obras necessárias para a população.

A proposta prevê que vinte e cinco por cento das economias anuais que a assembleia legislativa de Santa Catarina devolve, voluntariamente, para o governo do Estado devem ser destinadas para

projetos indicados pelas bancadas regionais.

O Estado conta com seis bancadas regionais - grupos de parlamentares que representam as regiões Oeste, Sul, Norte, Serra, Grande Florianópolis e Vale do Itajaí. Desta forma todas as regiões são atendidas e os recursos financeiros são destinados para obras e projetos que a população de cada local necessita. ■

DEPUTADOS SERGIPANOS PARTICIPARAM DA 27ª CONFERÊNCIA NACIONAL DA UNALE



Uma comitiva de 16 deputados da Assembleia Legislativa de Sergipe (ALESE) esteve na 27ª Conferência Nacional da Unale, no Rio de Janeiro. Durante três dias, parlamentares de todo o país debateram “O Futuro da Educação no Brasil”, em um cenário que unificou plenários para discutir alternativas para melhorar o ensino.

Para o presidente da Alese, Jeferson Andrade, o evento foi uma oportunidade única de tratar da importância da educação.

“Sabemos que a educação é a base de tudo, mas não adianta apenas discursos bonitos se não houver prática. Aqui, estamos transformando palavras em ações, buscando melhorar a vida dos sergipanos e de todos os brasileiros”, destacou Jeferson.

O presidente também ressaltou que investir em educação significa impulsionar a economia e promover o crescimento do país. “Educação é tecnologia, inovação e ideias. É assim que construímos um Brasil melhor e promissor”, concluiu. ■

ESTADO DE SÃO PAULO TERÁ FUNDO PARA PREVENÇÃO E MITIGAÇÃO DE DESASTRES



A ideia é desburocratizar processos e acelerar o envio de recursos às regiões afetadas

A Assembleia Legislativa do Estado de São Paulo aprovou a criação do Fundo Estadual de Proteção e Defesa Civil destinado a custear políticas públicas relacionadas à prevenção de desastres naturais e à mitigação de seus impactos. A medida segue para sanção do governador Tarcísio de Freitas.

O Funpdec nasce com o objetivo de socorrer, de forma rápida e eficiente, municípios e população atingida em caso de desastres naturais e situações

de calamidade pública. A ideia é desburocratizar processos e acelerar o envio de recursos às regiões afetadas.

De acordo com o PL 868/2024, o Funpdec será vinculado à Casa Militar do Gabinete do Governador, pasta que coordena as ações de Defesa Civil no estado. Também será instituído um conselho gestor para opinar e deliberar sobre captação e destinação dos recursos do Fundo. ■

TOCANTINS AMPLIA REPRESENTATIVIDADE EM ELEIÇÃO DA NOVA DIRETORIA DA UNALE



A eleição da nova Diretoria Executiva da União Nacional de Legisladores e Legislativos Estaduais (Unale), realizada durante sua 27ª Conferência, no Rio de Janeiro, marcou a ampliação da participação de parlamentares tocantinenses na maior e principal entidade representativa dos parlamentares no Brasil.

Do Tocantins, foram eleitos os deputados Olyntho Neto, na tesouraria; Gutierres Torquato, na secretária do Estado do Tocantins; e Valdemar Júnior, no conselho fiscal. "É uma responsabilidade muito grande, mas estou muito feliz pela confiança dos colegas do país inteiro", declarou Olyntho Neto.

O deputado Valdemar Jr. destacou a presença de parlamentares tocantinenses em entidades representativas. "Demonstra que temos muito para contribuir e que também receberemos muito em termos de experiência", afirmou. Já o parlamentar Gutierres Torquato, disse que pretende demonstrar as potencialidades do Tocantins à frente da secretaria estadual. "A responsabilidade é grande, mas assumimos com a certeza de que contribuiremos muito para que a Unale 2025 seja ainda mais forte, mais representativa e com melhores resultados". ■

A voz do
PARLAMENTO



UNALE

UNIÃO NACIONAL DOS LEGISLADORES
E LEGISLATIVOS ESTADUAIS

20
25



Unaleoficial



/unaleoficial



TV Unale



Unale Legislativos Oficiais



Unaleoficial

AGRADECEMOS A TODOS QUE FIZERAM PARTE DA 27ª CONFERÊNCIA NACIONAL DA UNALE

UNALE - PARLAMENTOS ESTADUAIS UNIDOS PELO BRASIL

REALIZAÇÃO



CO-REALIZAÇÃO



APOIO



PATROCINADORES



ASSOCIAÇÃO
NACIONAL
DOS BANCOS
DE CRÉDITO



SINDICERV
SINDICATO NACIONAL DA INDÚSTRIA DA CERVEJA





